

**ЗАВОД ЗА ЈАВНО ЗДРАВЉЕ УЖИЦЕ**

**АНАЛИЗА ПОКАЗАТЕЉА КВАЛИТЕТА ЗДРАВСТВЕНЕ ЗАШТИТЕ У  
ЗДРАВСТВЕНИМ УСТАНОВАМА НА ТЕРИТОРИЈИ ЗЛАТИБОРСКОГ  
ОКРУГА У 2009. ГОДИНИ**

Ужице,  
април 2010. год.

## Садржај:

|  |     |
|--|-----|
| УВОД .....   | 3   |
| ПОКАЗАТЕЉИ КВАЛИТЕТА У ПРИМАРНОЈ ЗДРАВСТВЕНОЈ ЗАШТИТИ.....                     | 5   |
| СТОМАТОЛОШКА ЗДРАВСТВЕНА ЗАШТИТА.....  | 27  |
| ФАРМАЦЕУТСКА ЗДРАВСТВЕНА ДЕЛАТНОСТ-АПОТЕКА .....                               | 49  |
| СПЕЦИЈАЛИСТИЧКО-КОНСУЛТАТИВНЕ СЛУЖБЕ НА ПРИМАРНОМ НИВОУ .....                  | 50  |
| ПОКАЗАТЕЉИ КВАЛИТЕТА У СЕКУНДАРНОЈ ЗДРАВСТВЕНОЈ ЗАШТИТИ .....                  | 554 |
| ИНТЕРНИСТИЧКЕ ГРАНЕ МЕДИЦИНЕ .....   | 67  |
| ХИРУРШКЕ ГРАНЕ МЕДИЦИНЕ .....  | 73  |
| ГИНЕКОЛОГИЈА И АКУШЕРСТВО .....  | 76  |
| ПЕДИЈАТРИЈА.....   | 77  |
| УРГЕНТНА МЕДИЦИНА (ПРИЈЕМ И ЗБРИЊАВАЊЕ ХИТНИХ СТАЊА) .....                     | 78  |
| СЛУЖБЕ ЗА ТРАНСФУЗИЈУ КРВИ .....   | 78  |
| ПОКАЗАТЕЉИ КВАЛИТЕТА ВОЂЕЊА ЛИСТИ ЧЕКАЊА .....                                 | 81  |
| СПЕЦИЈАЛИСТИЧКО-КОНСУЛТАТИВНА ЗДРАВСТВЕНА ЗАШТИТА НА<br>СЕКУНДАРНОМ НИВОУ..... | 83  |
| СПЕЦИЈАЛНЕ БОЛНИЦЕ.....  | 85  |
| ЗАВОД ЗА ЈАВНО ЗДРАВЉЕ.....  | 88  |
| СТИЦАЊЕ И ОБНОВА ЗНАЊА И ВЕШТИНА ЗАПОСЛЕНИХ .....                              | 89  |

## УВОД

Развој културе квалитета здравствене заштите међу даваоцима здравствених услуга и примене механизма управљања квалитетом препозната је као приоритет у раду Министарства здравља. У том циљу:

- Априла 2004. године донето је **Објашњење за праћење квалитета рада у здравственим установама**, којима су дефинисани показатељи квалитета које су здравствене установе у обавези да прате, као и методолошко упуство за спровођење овог за здравствени систем Србије новог посла сталног унапређења квалитета рада у здравственим установама;
- Одржан је низ едукативних састанака са институтима/заводима за јавно здравље и члановима комисија за квалитет здравствених установа;
- У јуну месецу 2007. године Министарство здравља у складу са Законом о здравственој заштити доноси **Правилник о показатељима квалитета здравствене заштите** и пратеће методолошко упуство за прикупљање података, израчунавање показатеља и извештавање здравствених установа у систему здравствене заштите код нас. Овим Правилником дефинисан је читав сет нових показатеља које су здравствене установе у обавези да прате, као и низ препоручених показатеља које здравствене установе, у складу са својим могућностима, могу пратити у циљу унапређења квалитета свог рада;
- Показатељи квалитета рада здравствених установа се од дана ступања на снагу овог Правилника, рутински на годишњем нивоу прикупљају, обрађују и презентују здравственим установама (директорима и председницима комисија за квалитет);
- Једном годишње, у новембру месецу, се спроводи испитивање задовољства корисника пруженим здравственим услугама, као и професионално задовољство запослених у здравственом систему;
- Здравствене установе се рангирају на основу збирног тежинског скорa квалитета здравствене заштите. На Националним конференцијама о сталном унапређењу квалитета здравствене заштите, које се једном годишње одржавају у организацији Министарства здравља, разговара се о достигнутим резултатима и саопштава се који су најбољи домови здравља и опште болнице.

Правилник о показатељима квалитета здравствене заштите односи се на више аспеката рада здравствених установа, међу којима су:

- Квалитет рада у примарној здравственој заштити (рад изабраног лекара, стоматолошка здравствена заштита, здравствена заштита старих лица, хитна медицинска помоћ, фармацеутска здравствена заштита);
- Квалитет рада у секундарној и терцијарној здравственој заштити (болнице и клинички и клиничко-болнички центри);
- Професионално задовољство запослених у здравственим установама;
- Управљање листама чекања.

Поред ових аспеката рада здравствених установа, Правилником су препознати и неки нови, веома битни, аспекти рада који у великој мери доприносе повећању квалитета здравствене заштите. То су:

- Безбедност пацијента (евиденција неочекиваних инцидената);
- Здравствена заштита која се обавља на више нивоа (институти и заводи за јавно здравље, институти, заводи и службе за трансфузију крви).

Праћење одговарајућих показатеља рађено је свакодневно, а Заводима за јавно здравље достављани су подаци у виду полугодишњих извештаја.

## ПОКАЗАТЕЉИ КВАЛИТЕТА У ПРИМАРНОЈ ЗДРАВСТВЕНОЈ ЗАШТИТИ

### ДОМ ЗДРАВЉА

Обавезни показатељи квалитета који се прате у области здравствене делатности коју обављају изабрани лекари (лекар опште медицине, педијатар, гинеколог, изабрани лекар у медицини рада) су:

- Просечан број посета по лекару,
- Просечан број рецепата по лекару на 100 посета,
- Просечан број упута за лабораторију по лекару на 100 посета,
- Просечан број упута за рендген по лекару на 100 посета,
- Просечан број упута за ултразвук по лекару на 100 посета,
- Просечан број упута за специјалистичко-консултативни преглед по лекару на 100 посета,
- Процент превентивних посета у укупном броју посета код лекара,
- Обухват вакцинацијом против грипа особа старијих од 65 година.

У служби опште медицине на Златиборском округу у 2009. години, број прописаних рецепата по лекару на 100 куративних посета износио је 1.77. У ДЗ Ужице број прописаних рецепата на 100 куративних посета био је најмањи 9.18, а у ДЗ Бајина Башта највећи 41.79. На Златиборском округу у служби опште медицине у 2009. години број упута за лабораторију по лекару на 100 посета износио је 0.16. Најмањи број упута за лабораторију по лекару на 100 посета износио је 0.78 у ДЗ Ужице, а највећи у ДЗ Бајина Башта 2.77. Број упута за специјалистичко консултативне прегледе по лекару на 100 посета на Златиборском округу износио је 0.23, најмањи број упута написано је у ДЗ Сјеница 1.08, а највећи број у ДЗ Нова Варош 5.03. Број упута за рендген по лекару на 100 посета на Златиборском округу износио је 0.03. У ДЗ Ужице број упута за рендген по лекару на 100 посета био је најмањи 0.14, а у ДЗ Бајина Башта највећи 0.54. Број упута за ултразвук по лекару на 100 посета на Златиборском округу износио је 0.02, најмањи број упута написан је у ДЗ Пријеполје 0.09, а највећи у ДЗ Бајина Башта 0.46 (табела бр.1).

У служби здравствене заштите деце и школске деце број прописаних рецепата на 100 куративних посета износио је 1.13. Најмањи број прописаних рецепата по педијатру на 100 куративних посета било је у ДЗ Ужице 2.90, а највећи у ДЗ Чајетина 39.06. На Златиборском округу у служби здравствене заштите деце и школске деце у 2009. години број упута за лабораторију по лекару на 100 посета износио је 0.28. Најмањи број упута за лабораторију по лекару на 100 посета износио је 0.69 у ДЗ Сјеница, а највећи у ДЗ Чајетина 8.26. Број упута за специјалистичко консултативне прегледе по лекару на 100 посета на Златиборском округу износио је 0.26, најмањи број упута написано је у ДЗ Ужице 1.08, а највећи број у ДЗ Чајетина 7.95. Број упута за рендген по лекару на 100 посета на Златиборском округу износио је 0.01. У ДЗ Ужице број упута за рендген по лекару на 100 посета био је најмањи 0.01, а у ДЗ Нова Варош највећи 0.83. Број упута за ултразвук по лекару на 100 посета на Златиборском округу износио је 0.01, најмањи број упута написан је у ДЗ Ужице 0.01, а највећи у ДЗ Чајетина 0.95 (табела бр.3).

У служби здравствене заштите жена број прописаних рецепата по лекару на 100 куративних посета на Златиборском округу износи је 3.23. Најмањи број прописаних рецепата по гинекологу на 100 куративних посета био је у ДЗ Прибој 11.38, а највећи у ДЗ Чајетина 123.20. На Златиборском округу у служби здравствене заштите жена у 2009. години број упута за лабораторију по лекару на 100 посета износио је 2.54. Најмањи број упута за лабораторију по лекару на 100 посета износио је 3.32 у ДЗ Прибој, а највећи у ДЗ Чајетина 60.28. Број упута за специјалистичко консултативне прегледе по лекару на 100 посета на Златиборском округу износио је 1.0, најмањи број упута написано је у ДЗ Прибој 1.70, а највећи број у ДЗ Чајетина 68.19. Број упута за рендген по лекару на 100 посета на Златиборском округу износио је 0.21. У ДЗ Чајетина током 2009. године није написан ниједен упут за рендген, а највећи број упута за рендген по лекару на 100 посета написано је у ДЗ Ужице 3.99. Број упута за ултразвук по лекару на 100 посета на Златиборском округу износио је 1.81, најмањи број упута написан је у ДЗ Косјерић 2.99, а највећи у ДЗ Чајетина 53.08 (табела бр.5).

У служби медицине рада број прописаних рецепата на 100 куративних посета на Златиборском округу износио је 4.23. Најмањи број прописаних рецепата по лекару на 100 куративних посета био је у ДЗ Пожега 23.91, а највећи у ДЗ Чајетина 120.46. На Златиборском округу у служби медицине рада у 2009. години број упута за лабораторију по лекару на 100 посета износио је 0.62. Најмањи број упута за лабораторију по лекару на 100 посета износио је 3.32 у ДЗ Ужице, а највећи у ДЗ Чајетина 22.42. Број упута за специјалистичко консултативне прегледе по лекару на 100 посета на Златиборском округу износио је 1.01, најмањи број упута написано је у ДЗ Ужице 6.19, а највећи број у ДЗ Нова Варош 37.38. Број упута за рендген по лекару на 100 посета на Златиборском округу износио је 0.11. У ДЗ Пријепоље број упута за рендген по лекару на 100 посета био је најмањи 0.44, а у ДЗ Чајетина највећи 4.46. Број упута за ултразвук по лекару на 100 посета на Златиборском округу износио је 0.08, најмањи број упута по лекару написан је у ДЗ Пријепоље 0.14, а највећи у ДЗ Косјерић 2.42 (табела бр.7).

Табела бр.1 **ПРОСЕЧАН БРОЈ ПРОПИСАНИХ РЕЦЕПАТА И УПУТА У СЛУЖБИ ОПШТЕ МЕДИЦИНЕ**

| Редни број        | Служба опште медицине | Број лекара | Број куративних посета | Број прописаних рецепата |                         | Број упута за лабораторију |                         | Број упута за специјалистичко консултативне прегледе |                         | Број упута за рендген |                         | Број упута за ултразвук |                         |
|-------------------|-----------------------|-------------|------------------------|--------------------------|-------------------------|----------------------------|-------------------------|--|-------------------------|-----------------------|-------------------------|-------------------------|-------------------------|
|                   |                       |             |                        | укупно                   | по лекару на 100 посета | укупно                     | по лекару на 100 посета | укупно   | по лекару на 100 посета | укупно                | по лекару на 100 посета | укупно                  | по лекару на 100 посета |
| 0                 | 1                     | 2           | 3                      | 4                        | 5                       | 6                          | 7                       | 8  | 9                       | 10                    | 11                      | 12                      | 13                      |
| 1                 | ДЗ Ариље              | 7.0         | 55795                  | 110825                   | <b>28.38</b>            | 9641                       | <b>2.47</b>             | 12108  | <b>3.10</b>             | 1905                  | <b>0.49</b>             | 1107                    | <b>0.28</b>             |
| 2                 | ДЗ Бајина Башта       | 7.4         | 44897                  | 138835                   | <b>41.79</b>            | 9192                       | <b>2.77</b>             | 11210  | <b>3.37</b>             | 1809                  | <b>0.54</b>             | 1540                    | <b>0.46</b>             |
| 3                 | ДЗ Косјерић           | 8.6         | 37449                  | 84667                    | <b>26.29</b>            | 7857                       | <b>2.44</b>             | 9802   | <b>3.04</b>             | 1558                  | <b>0.48</b>             | 832                     | <b>0.26</b>             |
| 4                 | ДЗ Нова Варош         | 8.0         | 53936                  | 103656                   | <b>24.02</b>            | 9861                       | <b>2.29</b>             | 21723  | <b>5.03</b>             | 1974                  | <b>0.46</b>             | 1318                    | <b>0.31</b>             |
| 5                 | ДЗ Пожега             | 11.0        | 75212                  | 168681                   | <b>20.39</b>            | 12139                      | <b>1.47</b>             | 23028  | <b>2.78</b>             | 1904                  | <b>0.23</b>             | 1275                    | <b>0.15</b>             |
| 6                 | ДЗ Прибој             | 12.5        | 89903                  | 157915                   | <b>14.05</b>            | 18124                      | <b>1.61</b>             | 23679  | <b>2.11</b>             | 2425                  | <b>0.22</b>             | 1453                    | <b>0.13</b>             |
| 7                 | ДЗ Пријеполје         | 16.0        | 105263                 | 208576                   | <b>12.38</b>            | 26747                      | <b>1.59</b>             | 27927  | <b>1.66</b>             | 2517                  | <b>0.15</b>             | 1546                    | <b>0.09</b>             |
| 8                 | ДЗ Сјеница            | 13.3        | 79484                  | 136418                   | <b>12.90</b>            | 8311                       | <b>0.79</b>             | 11440  | <b>1.08</b>             | 2164                  | <b>0.20</b>             | 1462                    | <b>0.14</b>             |
| 9                 | ДЗ Ужице              | 29.0        | 197427                 | 525499                   | <b>9.18</b>             | 44574                      | <b>0.78</b>             | 68915  | <b>1.20</b>             | 8287                  | <b>0.14</b>             | 4581                    | <b>0.08</b>             |
| 10                | ДЗ Чајетина           | 11.0        | 53375                  | 101441                   | <b>17.28</b>            | 7277                       | <b>1.24</b>             | 11899  | <b>2.03</b>             | 1052                  | <b>0.18</b>             | 691                     | <b>0.12</b>             |
| Златиборски округ |                       | 123.8       | 792741                 | 1736513                  | <b>1.769</b>            | 153723                     | <b>0.157</b>            | 221731   | <b>0.226</b>            | 25595                 | <b>0.026</b>            | 15805                   | <b>0.0161</b>           |

Табела бр. 2 **ПРОСЕЧАН БРОЈ ПРОПИСАНИХ РЕЦЕПАТА И УПУТА У СЛУЖБИ  
ОПШТЕ МЕДИЦИНЕ НА 100 ПОСЕТА ЈЕДНОМ ЛЕКАРУ**

| СЛУЖБА ОПШТЕ<br>МЕДИЦИНЕ | Број прописаних<br>рецепата |            | Број упута за<br>лабораторију |           | Број упута за<br>специјалистичко<br>консултативне<br>прегледе |           | Број упута<br>за рендген |            | Број упута<br>за<br>ултразвук |            |
|--------------------------|-----------------------------|------------|-------------------------------|-----------|---|-----------|--------------------------|------------|-------------------------------|------------|
|                          | на 100 посета једном лекару |            |                               |           |   |           |                          |            |                               |            |
|                          | 2008.                       | 2009.      | 2008.                         | 2009.     | 2008.   | 2009.     | 2008.                    | 2009.      | 2008.                         | 2009.      |
| ДЗ Ариље                 | 220                         | <b>199</b> | 16                            | <b>17</b> | 23  | <b>22</b> | 3.6                      | <b>3.4</b> | 2.1                           | <b>2.0</b> |
| ДЗ Бајина Башта          | 204                         | <b>309</b> | 11                            | <b>20</b> | 14  | <b>25</b> | 2.2                      | <b>4.0</b> | 1.7                           | <b>3.4</b> |
| ДЗ Косјерић              | 210                         | <b>226</b> | 21                            | <b>21</b> | 28  | <b>26</b> | 4.6                      | <b>4.2</b> | 2.3                           | <b>2.2</b> |
| ДЗ Нова Варош            | 258                         | <b>192</b> | 23                            | <b>18</b> | 53  | <b>40</b> | 4.6                      | <b>3.7</b> | 2.7                           | <b>2.4</b> |
| ДЗ Пожега                | 207                         | <b>224</b> | 13                            | <b>16</b> | 21  | <b>31</b> | 2.0                      | <b>2.5</b> | 1.5                           | <b>1.7</b> |
| ДЗ Прибој                | 176                         | <b>176</b> | 21                            | <b>20</b> | 27  | <b>26</b> | 3.0                      | <b>2.7</b> | 1.3                           | <b>1.6</b> |
| ДЗ Пријепоље             | 188                         | <b>198</b> | 22                            | <b>25</b> | 21  | <b>27</b> | 1.8                      | <b>2.4</b> | 1.2                           | <b>1.5</b> |
| ДЗ Сјеница               | 166                         | <b>172</b> | 10                            | <b>10</b> | 15  | <b>14</b> | 2.5                      | <b>2.7</b> | 1.6                           | <b>1.8</b> |
| ДЗ Ужице                 | 283                         | <b>266</b> | 25                            | <b>23</b> | 40  | <b>35</b> | 4.0                      | <b>4.2</b> | 2.4                           | <b>2.3</b> |
| ДЗ Чајетина              | 210                         | <b>190</b> | 13                            | <b>14</b> | 27  | <b>22</b> | 1.8                      | <b>2.0</b> | 1.0                           | <b>1.3</b> |
| <b>Златиборски округ</b> | 216                         | <b>219</b> | 19                            | <b>19</b> | 27  | <b>28</b> | 3.5                      | <b>3.2</b> | 2.3                           | <b>2.0</b> |

Табела бр.3 ПРОСЕЧАН БРОЈ ПРОПИСАНИХ РЕЦЕПАТА И УПУТА У СЛУЖБИ ЗДРАВСТВЕНЕ ЗАШТИТЕ ДЕЦЕ И ШКОЛСКЕ ДЕЦЕ

| Редни број        | Служба здравствене заштите деце и школске деце | Број лекара | Број куративних посета | Број прописаних рецепата |                         | Број упута за лабораторију |                         | Број упута за специјалистичко консултативне прегледе |                         | Број упута за рендген |                         | Број упута за ултразвук |                         |
|-------------------|--|-------------|------------------------|--------------------------|-------------------------|----------------------------|-------------------------|--|-------------------------|-----------------------|-------------------------|-------------------------|-------------------------|
|                   |  |             |                        | укупно                   | по лекару на 100 посета | укупно                     | по лекару на 100 посета | укупно   | по лекару на 100 посета | укупно                | по лекару на 100 посета | укупно                  | по лекару на 100 посета |
| 0                 | 1  | 2           | 3                      | 4                        | 5                       | 6                          | 7                       | 8  | 9                       | 10                    | 11                      | 12                      | 13                      |
| 1                 | ДЗ Ариље                                       | 5.0         | 22399                  | 16467                    | <b>14.70</b>            | 4920                       | <b>4.39</b>             | 3652   | <b>3.26</b>             | 214                   | <b>0.19</b>             | 306                     | <b>0.27</b>             |
| 2                 | ДЗ Бајина Башта                                | 3.5         | 25759                  | 15924                    | <b>17.66</b>            | 5039                       | <b>5.59</b>             | 3762   | <b>4.17</b>             | 300                   | <b>0.33</b>             | 187                     | <b>0.21</b>             |
| 3                 | ДЗ Косјерић                                    | 2.6         | 13480                  | 5576                     | <b>15.91</b>            | 922                        | <b>2.63</b>             | 1184   | <b>3.38</b>             | 118                   | <b>0.34</b>             | 221                     | <b>0.63</b>             |
| 4                 | ДЗ Нова Варош                                  | 3.0         | 15160                  | 10946                    | <b>24.07</b>            | 3120                       | <b>6.86</b>             | 2299   | <b>5.05</b>             | 376                   | <b>0.83</b>             | 198                     | <b>0.44</b>             |
| 5                 | ДЗ Пожега                                      | 5.0         | 25667                  | 10701                    | <b>8.34</b>             | 2778                       | <b>2.16</b>             | 3218   | <b>2.51</b>             | 67                    | <b>0.05</b>             | 229                     | <b>0.18</b>             |
| 6                 | ДЗ Прибој                                      | 5.4         | 25460                  | 17066                    | <b>12.39</b>            | 4222                       | <b>3.07</b>             | 3071   | <b>2.23</b>             | 206                   | <b>0.15</b>             | 133                     | <b>0.10</b>             |
| 7                 | ДЗ Пријеполје                                  | 6.7         | 33398                  | 19035                    | <b>8.51</b>             | 8783                       | <b>3.93</b>             | 4889   | <b>2.18</b>             | 60                    | <b>0.03</b>             | 289                     | <b>0.13</b>             |
| 8                 | ДЗ Сјеница                                     | 4.2         | 37618                  | 37348                    | <b>23.47</b>            | 1102                       | <b>0.69</b>             | 1774   | <b>1.11</b>             | 391                   | <b>0.25</b>             | 161                     | <b>0.10</b>             |
| 9                 | ДЗ Ужице                                       | 16.0        | 102077                 | 47317                    | <b>2.90</b>             | 13903                      | <b>0.85</b>             | 17613  | <b>1.08</b>             | 146                   | <b>0.01</b>             | 197                     | <b>0.01</b>             |
| 10                | ДЗ Чајетина                                    | 2.0         | 10228                  | 7990                     | <b>39.06</b>            | 1690                       | <b>8.26</b>             | 1626   | <b>7.95</b>             | 58                    | <b>0.28</b>             | 194                     | <b>0.95</b>             |
| Златиборски округ |  | 53.4        | 311246                 | 188370                   | <b>1.133</b>            | 46479                      | <b>0.279</b>            | 43088  | <b>0.259</b>            | 1936                  | <b>0.012</b>            | 2115                    | <b>0.0127</b>           |

Табела бр. 4 ПРОСЕЧАН БРОЈ ПРОПИСАНИХ РЕЦЕПАТА И УПУТА У СЛУЖБИ ЗДРАВСТВЕНЕ ЗАШТИТЕ ДЕЦЕ И ШКОЛСКЕ ДЕЦЕ НА 100 ПОСЕТА ЈЕДНОМ ЛЕКАРУ

| ПЕДИЈАТРИЈА       | Број прописаних рецепата    |           | Број упута за лабораторију |           | Број упута за специјалистичко консултативне прегледе |           | Број упута за рендген |            | Број упута за ултразвук |            |
|-------------------|-----------------------------|-----------|----------------------------|-----------|--|-----------|-----------------------|------------|-------------------------|------------|
|                   | на 100 посета једном лекару |           |                            |           |  |           |                       |            |                         |            |
|                   | 2008.                       | 2009.     | 2008.                      | 2009.     | 2008.  | 2009.     | 2008.                 | 2009.      | 2008.                   | 2009.      |
| ДЗ Ариље          | 68                          | <b>74</b> | 15                         | <b>22</b> | 16   | <b>16</b> | 1.1                   | <b>1.0</b> | 1.3                     | <b>1.4</b> |
| ДЗ Бајина Башта   | 54                          | <b>62</b> | 14                         | <b>20</b> | 11   | <b>15</b> | 1.1                   | <b>1.2</b> | 0.7                     | <b>0.7</b> |
| ДЗ Косјерић       | 42                          | <b>41</b> | 8                          | <b>7</b>  | 9  | <b>9</b>  | 0.9                   | <b>0.9</b> | 2.0                     | <b>1.6</b> |
| ДЗ Нова Варош     | 70                          | <b>72</b> | 25                         | <b>21</b> | 19   | <b>15</b> | 2.1                   | <b>2.5</b> | 1.4                     | <b>1.3</b> |
| ДЗ Пожега         | 43                          | <b>42</b> | 13                         | <b>11</b> | 15   | <b>13</b> | 0.4                   | <b>0.3</b> | 0.7                     | <b>0.9</b> |
| ДЗ Прибој         | 65                          | <b>67</b> | 17                         | <b>17</b> | 12   | <b>12</b> | 1.0                   | <b>0.8</b> | 0.5                     | <b>0.5</b> |
| ДЗ Пријеполје     | 58                          | <b>57</b> | 29                         | <b>26</b> | 17   | <b>15</b> | 0.1                   | <b>0.2</b> | 0.9                     | <b>0.9</b> |
| ДЗ Сјеница        | 97                          | <b>99</b> | 4                          | <b>3</b>  | 5  | <b>5</b>  | 1.1                   | <b>1.0</b> | 0.5                     | <b>0.4</b> |
| ДЗ Ужице          | 48                          | <b>46</b> | 15                         | <b>14</b> | 20   | <b>17</b> | 0.2                   | <b>0.1</b> | 0.3                     | <b>0.2</b> |
| ДЗ Чајетина       | 70                          | <b>78</b> | 17                         | <b>17</b> | 17   | <b>16</b> | 0.8                   | <b>0.6</b> | 1.8                     | <b>1.9</b> |
| Златиборски округ | 59                          | <b>61</b> | 15                         | <b>15</b> | 15   | <b>14</b> | 0.5                   | <b>0.6</b> | 0.5                     | <b>0.7</b> |

Табела бр.5 ПРОСЕЧАН БРОЈ ПРОПИСАНИХ РЕЦЕПАТА И УПУТА У СЛУЖБИ ЗДРАВСТВЕНЕ ЗАШТИТЕ ЖЕНА

| Редни број        | Служба здравствене заштите жена | Број лекара | Број куративних посета | Број прописаних рецепата |                         | Број упута за лабораторију |                         | Број упута за специјалистичко консултативне прегледе |                         | Број упута за рендген |                         | Број упута за ултразвук |                         |
|-------------------|---------------------------------|-------------|------------------------|--------------------------|-------------------------|----------------------------|-------------------------|--|-------------------------|-----------------------|-------------------------|-------------------------|-------------------------|
|                   |                                 |             |                        | укупно                   | по лекару на 100 посета | укупно                     | по лекару на 100 посета | укупно   | по лекару на 100 посета | укупно                | по лекару на 100 посета | укупно                  | по лекару на 100 посета |
| 0                 | 1                               | 2           | 3                      | 4                        | 5                       | 6                          | 7                       | 8  | 9                       | 10                    | 11                      | 12                      | 13                      |
| 1                 | ДЗ Ариље                        | 2.0         | 4545                   | 1856                     | <b>20.42</b>            | 2165                       | <b>23.82</b>            | 695  | <b>7.65</b>             | 48                    | <b>0.53</b>             | 1684                    | <b>18.53</b>            |
| 2                 | ДЗ Бајина Башта                 | 2.0         | 3113                   | 2506                     | <b>40.25</b>            | 2578                       | <b>41.41</b>            | 2301   | <b>36.96</b>            | 58                    | <b>0.93</b>             | 887                     | <b>14.25</b>            |
| 3                 | ДЗ Косјерић                     | 1.0         | 3314                   | 669                      | <b>20.19</b>            | 517                        | <b>15.60</b>            | 500  | <b>15.09</b>            | 36                    | <b>1.09</b>             | 99                      | <b>2.99</b>             |
| 4                 | ДЗ Нова Варош                   | 1.0         | 2899                   | 2703                     | <b>93.24</b>            | 1376                       | <b>47.46</b>            | 1139   | <b>39.29</b>            | 65                    | <b>2.24</b>             | 951                     | <b>32.80</b>            |
| 5                 | ДЗ Пожега                       | 2.0         | 7271                   | 5233                     | <b>35.99</b>            | 3866                       | <b>26.59</b>            | 1129   | <b>7.76</b>             | 113                   | <b>0.78</b>             | 1469                    | <b>10.10</b>            |
| 6                 | ДЗ Прибој                       | 2.7         | 7734                   | 2333                     | <b>11.38</b>            | 681                        | <b>3.32</b>             | 348  | <b>1.70</b>             | 38                    | <b>0.19</b>             | 2842                    | <b>13.87</b>            |
| 7                 | ДЗ Пријеполје                   | 2.8         | 7512                   | 5579                     | <b>26.52</b>            | 4441                       | <b>21.11</b>            | 789  | <b>3.75</b>             | 330                   | <b>1.57</b>             | 3185                    | <b>15.14</b>            |
| 8                 | ДЗ Сјеница                      | 1.8         | 4181                   | 2285                     | <b>30.53</b>            | 1904                       | <b>25.44</b>            | 475  | <b>6.35</b>             | 140                   | <b>1.87</b>             | 2892                    | <b>38.64</b>            |
| 9                 | ДЗ Ужице                        | 5.0         | 7026                   | 8852                     | <b>25.20</b>            | 8121                       | <b>23.12</b>            | 2236   | <b>6.36</b>             | 1400                  | <b>3.99</b>             | 4076                    | <b>11.60</b>            |
| 10                | ДЗ Чајетина                     | 1.0         | 1138                   | 1402                     | <b>123.20</b>           | 686                        | <b>60.28</b>            | 776  | <b>68.19</b>            | 0                     | <b>0</b>                | 604                     | <b>53.08</b>            |
| Златиборски округ |                                 | 21.2        | 48733                  | 33418                    | <b>3.229</b>            | 26335                      | <b>2.544</b>            | 10388  | <b>1.004</b>            | 2228                  | <b>0.215</b>            | 18689                   | <b>1.8055</b>           |

Табела бр.6 **ПРОСЕЧАН БРОЈ ПРОПИСАНИХ РЕЦЕПАТА И УПУТА У СЛУЖБИ ЗДРАВСТВЕНЕ ЗАШТИТЕ ЖЕНА НА 100 ПОСЕТА ЈЕДНОМ ЛЕКАРУ**

| ГИНЕКОЛОГИЈА      | Број прописаних рецепата    |            | Број упута за лабораторију |            | Број упута за специјалистичко консултативне прегледе |           | Број упута за рендген |             | Број упута за ултразвук |           |
|-------------------|-----------------------------|------------|----------------------------|------------|--|-----------|-----------------------|-------------|-------------------------|-----------|
|                   | на 100 посета једном лекару |            |                            |            |  |           |                       |             |                         |           |
|                   | 2008.                       | 2009.      | 2008.                      | 2009.      | 2008.  | 2009.     | 2008.                 | 2009.       | 2008.                   | 2009.     |
| ДЗ Ариље          | 32                          | <b>41</b>  | 33                         | <b>48</b>  | 8  | <b>15</b> | 0.4                   | <b>1.1</b>  | 24                      | <b>37</b> |
| ДЗ Бајина Башта   | 48                          | <b>81</b>  | 42                         | <b>83</b>  | 34   | <b>74</b> | 1.3                   | <b>1.9</b>  | 26                      | <b>28</b> |
| ДЗ Косјерић       | 29                          | <b>20</b>  | 18                         | <b>16</b>  | 17   | <b>15</b> | 1.7                   | <b>1.1</b>  | 4                       | <b>3</b>  |
| ДЗ Нова Варош     | 101                         | <b>93</b>  | 50                         | <b>47</b>  | 30   | <b>39</b> | 2.5                   | <b>2.2</b>  | 14                      | <b>33</b> |
| ДЗ Пожега         | 72                          | <b>72</b>  | 65                         | <b>53</b>  | 9  | <b>16</b> | 0.7                   | <b>1.6</b>  | 28                      | <b>20</b> |
| ДЗ Прибој         | 35                          | <b>30</b>  | 8                          | <b>9</b>   | 4  | <b>4</b>  | 1.3                   | <b>0.5</b>  | 35                      | <b>37</b> |
| ДЗ Пријеполје     | 74                          | <b>74</b>  | 49                         | <b>59</b>  | 7  | <b>10</b> | 1.9                   | <b>4.4</b>  | 30                      | <b>42</b> |
| ДЗ Сјеница        | 63                          | <b>55</b>  | 35                         | <b>46</b>  | 14   | <b>11</b> | 3.6                   | <b>3.3</b>  | 73                      | <b>69</b> |
| ДЗ Ужице          | 95                          | <b>126</b> | 92                         | <b>116</b> | 24   | <b>32</b> | 8.2                   | <b>19.9</b> | 42                      | <b>58</b> |
| ДЗ Чајетина       | 106                         | <b>123</b> | 58                         | <b>60</b>  | 51   | <b>68</b> | 0                     | <b>0</b>    | 67                      | <b>53</b> |
| Златиборски округ | 63                          | <b>69</b>  | 46                         | <b>54</b>  | 15   | <b>21</b> | 2.3                   | <b>4.6</b>  | 32                      | <b>38</b> |

Табела бр.7 **ПРОСЕЧАН БРОЈ ПРОПИСАНИХ РЕЦЕПАТА И УПУТА У СЛУЖБИ МЕДИЦИНЕ РАДА**

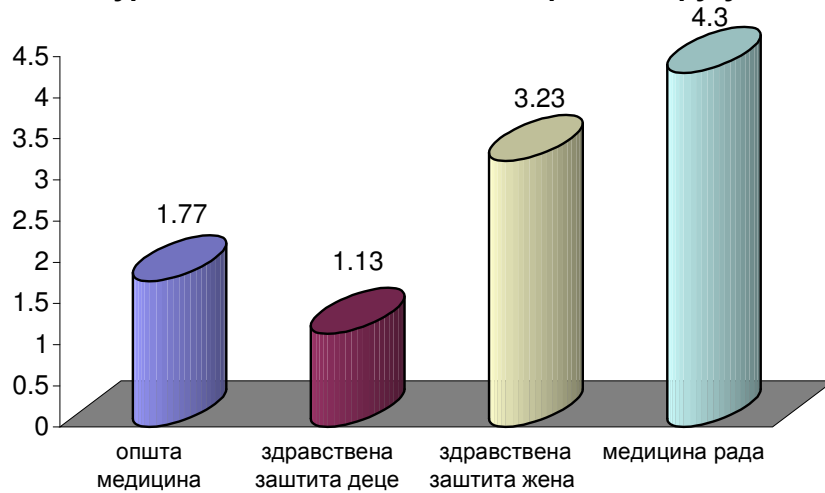
| Редни број               | Служба медицине рада | Број лекара | Број куративних посета | Број прописаних рецепата |                         | Број упута за лабораторију |                         | Број упута за специјалистичко консултативне прегледе |                         | Број упута за рендген |                         | Број упута за ултразвук |                         |
|--------------------------|----------------------|-------------|------------------------|--------------------------|-------------------------|----------------------------|-------------------------|--|-------------------------|-----------------------|-------------------------|-------------------------|-------------------------|
|                          |                      |             |                        | укупно                   | по лекару на 100 посета | укупно                     | по лекару на 100 посета | укупно   | по лекару на 100 посета | укупно                | по лекару на 100 посета | укупно                  | по лекару на 100 посета |
| 0                        | 1                    | 2           | 3                      | 4                        | 5                       | 6                          | 7                       | 8  | 9                       | 10                    | 11                      | 12                      | 13                      |
| 1                        | ДЗ Ариље             | 4.0         | 27422                  | 28749                    | <b>26.21</b>            | 6887                       | <b>6.28</b>             | 8054   | <b>7.34</b>             | 1669                  | <b>1.52</b>             | 736                     | <b>0.67</b>             |
| 2                        | ДЗ Бајина Башта      | 3.5         | 23143                  | 29403                    | <b>36.30</b>            | 3848                       | <b>4.75</b>             | 5904   | <b>7.29</b>             | 716                   | <b>0.88</b>             | 568                     | <b>0.70</b>             |
| 3                        | ДЗ Косјерић          | 1.0         | 6246                   | 6649                     | <b>106.45</b>           | 1106                       | <b>17.71</b>            | 1741   | <b>27.87</b>            | 266                   | <b>4.26</b>             | 151                     | <b>2.42</b>             |
| 4                        | ДЗ Нова Варош        | 1.0         | 8154                   | 9529                     | <b>116.86</b>           | 1476                       | <b>18.10</b>            | 3048   | <b>37.38</b>            | 245                   | <b>3.00</b>             | 147                     | <b>1.80</b>             |
| 5                        | ДЗ Пожега            | 5.0         | 30097                  | 35986                    | <b>23.91</b>            | 5636                       | <b>3.75</b>             | 11329  | <b>7.53</b>             | 681                   | <b>0.45</b>             | 1722                    | <b>1.14</b>             |
| 6                        | ДЗ Прибој            | 3.9         | 41315                  | 67385                    | <b>41.40</b>            | 8653                       | <b>5.32</b>             | 12617  | <b>7.75</b>             | 1086                  | <b>0.67</b>             | 1220                    | <b>0.75</b>             |
| 7                        | ДЗ Пријеполје        | 4.3         | 26166                  | 32878                    | <b>29.22</b>            | 5239                       | <b>4.66</b>             | 7040   | <b>6.26</b>             | 496                   | <b>0.44</b>             | 163                     | <b>0.14</b>             |
| 8                        | ДЗ Сјеница           | 1.8         | 13548                  | 19983                    | <b>83.81</b>            | 1411                       | <b>5.92</b>             | 3631   | <b>15.23</b>            | 590                   | <b>2.47</b>             | 157                     | <b>0.66</b>             |
| 9                        | ДЗ Ужице             | 6.0         | 54129                  | 81622                    | <b>25.13</b>            | 10775                      | <b>3.32</b>             | 20099  | <b>6.19</b>             | 2181                  | <b>0.67</b>             | 929                     | <b>0.29</b>             |
| 10                       | ДЗ Чајетина          | 1.0         | 3006                   | 3621                     | <b>120.46</b>           | 674                        | <b>22.42</b>            | 869  | <b>28.91</b>            | 134                   | <b>4.46</b>             | 61                      | <b>2.03</b>             |
| <b>Златиборски округ</b> |                      | <b>31.5</b> | <b>233226</b>          | <b>315805</b>            | <b>4.299</b>            | <b>45705</b>               | <b>0.622</b>            | <b>74332</b>   | <b>1.012</b>            | <b>8064</b>           | <b>0.110</b>            | <b>5854</b>             | <b>0.0797</b>           |

Табела бр.8 **ПРОСЕЧАН БРОЈ ПРОПИСАНИХ РЕЦЕПАТА И УПУТА У СЛУЖБИ МЕДИЦИНЕ РАДА НА 100 ПОСЕТА ЈЕДНОМ ЛЕКАРУ**

| МЕДИЦИНА РАДА     | Број прописаних рецепата    |            | Број упута за лабораторију |           | Број упута за специјалистичко консултативне прегледе |           | Број упута за рендген |            | Број упута за ултразвук |            |
|-------------------|-----------------------------|------------|----------------------------|-----------|--|-----------|-----------------------|------------|-------------------------|------------|
|                   | на 100 посета једном лекару |            |                            |           |  |           |                       |            |                         |            |
|                   | 2008.                       | 2009.      | 2008.                      | 2009.     | 2008.  | 2009.     | 2008.                 | 2009.      | 2008.                   | 2009.      |
| ДЗ Ариље          | 104                         | <b>105</b> | 26                         | <b>25</b> | 31   | <b>29</b> | 4.3                   | <b>6.1</b> | 2.4                     | <b>2.7</b> |
| ДЗ Бајина Башта   | 110                         | <b>127</b> | 16                         | <b>17</b> | 26   | <b>26</b> | 3.7                   | <b>3.1</b> | 2.4                     | <b>2.4</b> |
| ДЗ Косјерић       | 87                          | <b>106</b> | 15                         | <b>18</b> | 25   | <b>28</b> | 4.0                   | <b>4.3</b> | 2.0                     | <b>2.4</b> |
| ДЗ Нова Варош     | 125                         | <b>117</b> | 15                         | <b>18</b> | 54   | <b>37</b> | 3.7                   | <b>3.0</b> | 0.9                     | <b>1.8</b> |
| ДЗ Пожега         | 127                         | <b>120</b> | 24                         | <b>19</b> | 35   | <b>38</b> | 2.8                   | <b>2.3</b> | 3.7                     | <b>5.7</b> |
| ДЗ Прибој         | 161                         | <b>163</b> | 19                         | <b>21</b> | 32   | <b>31</b> | 3.7                   | <b>2.6</b> | 2.4                     | <b>2.9</b> |
| ДЗ Пријеполје     | 119                         | <b>126</b> | 18                         | <b>20</b> | 27   | <b>27</b> | 2.3                   | <b>1.9</b> | 1.1                     | <b>0.6</b> |
| ДЗ Сјеница        | 110                         | <b>147</b> | 9                          | <b>10</b> | 24   | <b>27</b> | 3.6                   | <b>4.3</b> | 1.6                     | <b>1.2</b> |
| ДЗ Ужице          | 130                         | <b>151</b> | 17                         | <b>20</b> | 37   | <b>37</b> | 3.8                   | <b>4.0</b> | 1.5                     | <b>1.7</b> |
| ДЗ Чајетина       | 108                         | <b>120</b> | 19                         | <b>22</b> | 30   | <b>29</b> | 3.9                   | <b>4.5</b> | 5.5                     | <b>2.0</b> |
| Златиборски округ | 126                         | <b>135</b> | 18                         | <b>20</b> | 33   | <b>32</b> | 3.7                   | <b>3.5</b> | 2.2                     | <b>2.5</b> |

График бр.1

**Број прописаних рецепата по лекару на 100 куративних посета на Златиборском округу**



**Број прописаних рецепата на 100 куративних посета једном лекару на Златиборском округу**

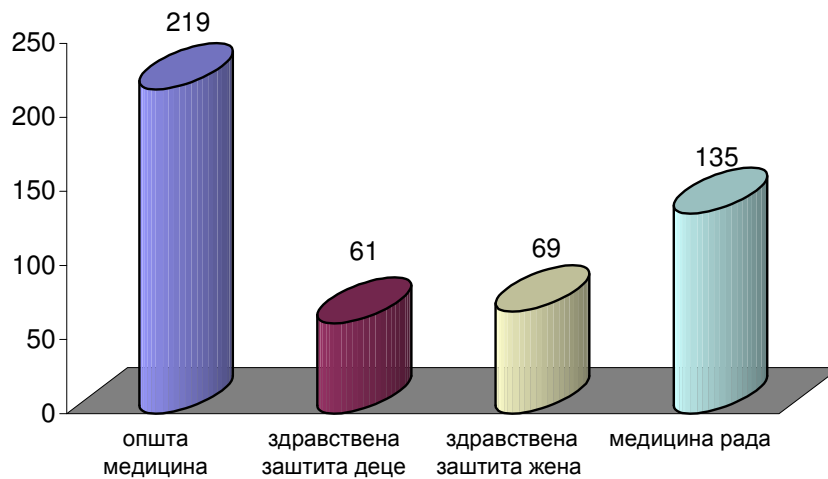
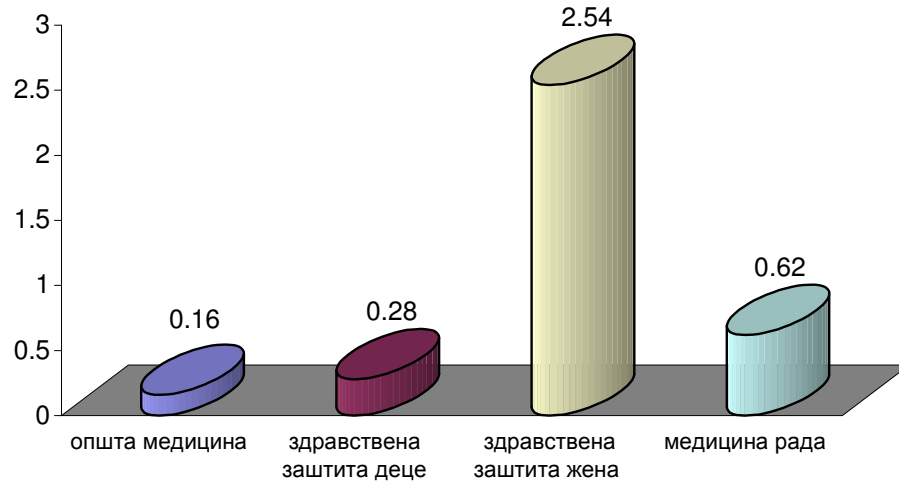


График бр.2

**Број упута за лабораторију по лекару на 100 куративних посета на Златиборском округу**



**Број упута за лабораторију на 100 куративних посета једном лекару на Златиборском округу**

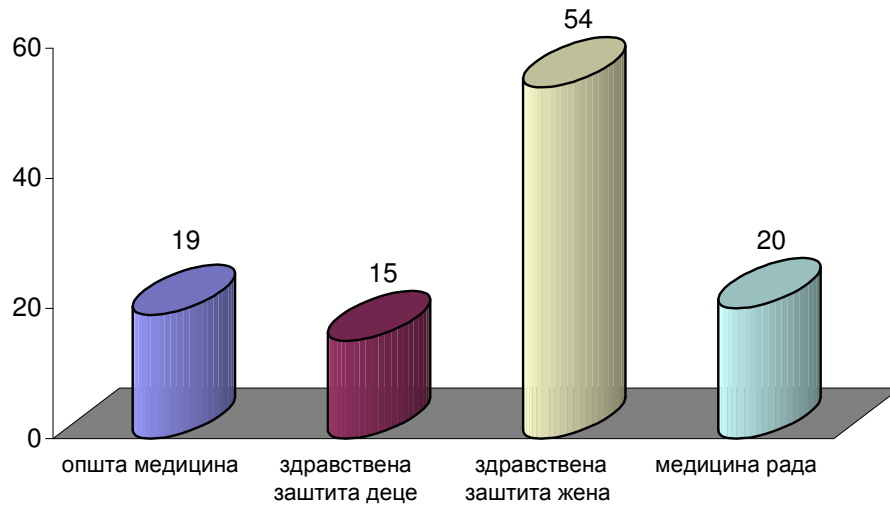
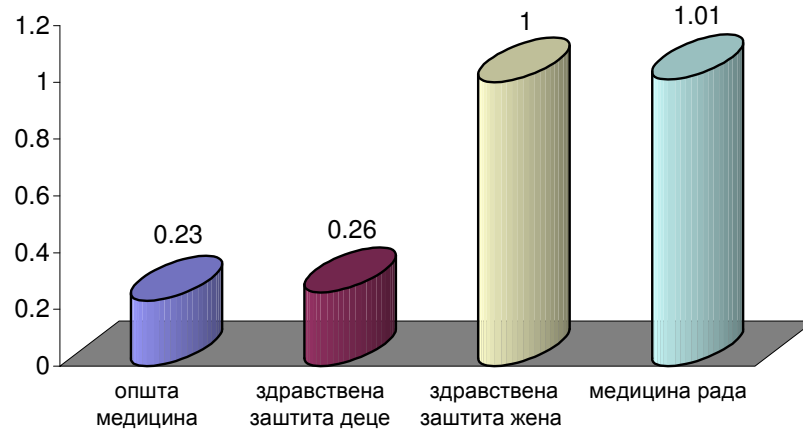


График бр.3

**Број упута за специјалистички преглед по лекару  
на 100 куративних посета на Златиборском округу**



**Број упута за специјалистички преглед на 100  
куративних посета једном лекару на  
Златиборском округу**

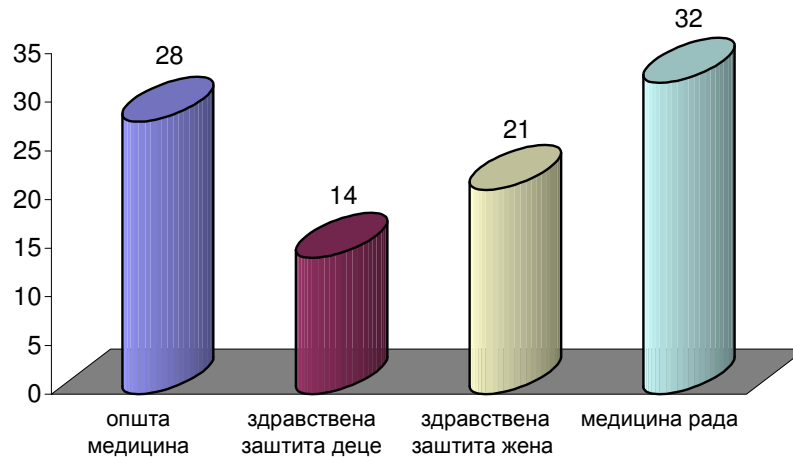
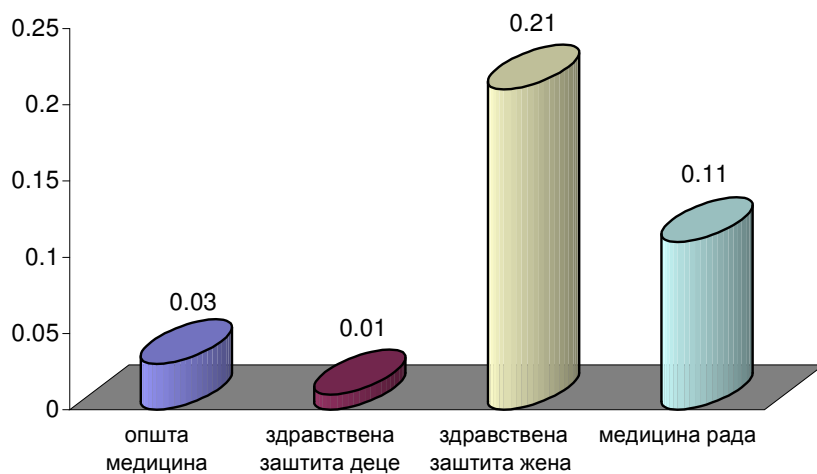


График бр.4

**Број упута за рентген по лекару на 100 куративних посета на Златиборском округу**



**Број упута за рентген на 100 куративних посета једном лекару на Златиборском округу**

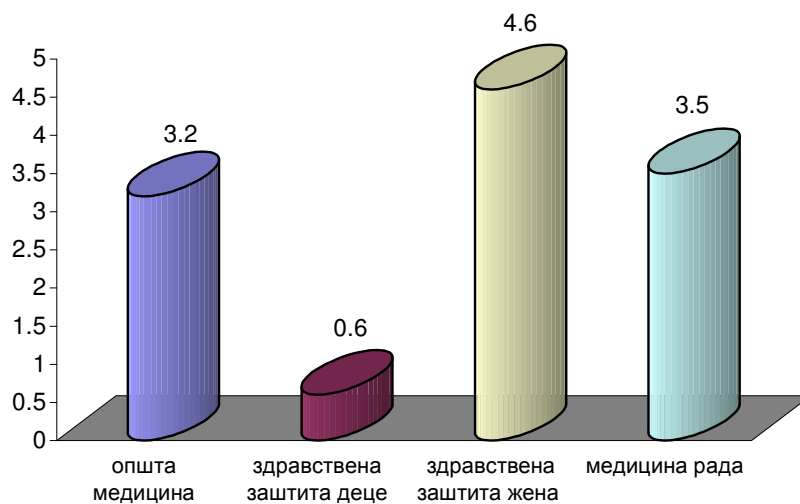
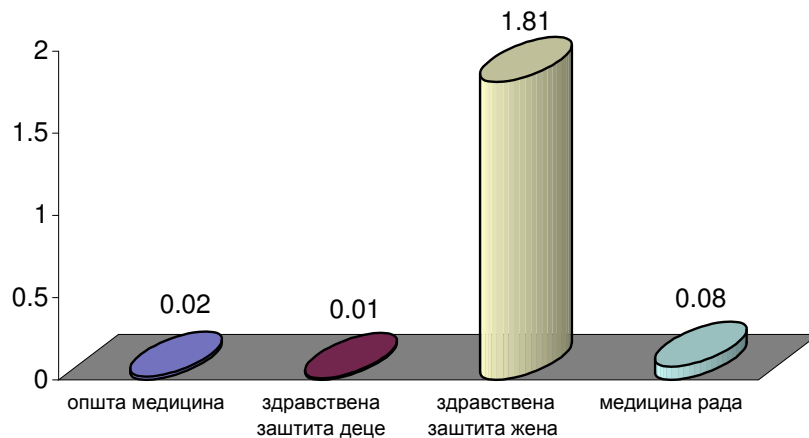
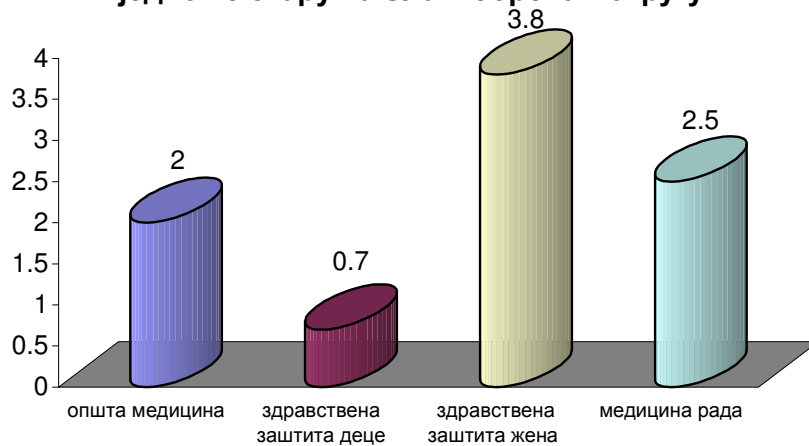


График бр.5

**Број упута за ултразвук по лекару на 100 куративних посета на Златиборском округу**



**Број упута за ултразвук на 100 куративних посета једном лекару на Златиборском округу**



Просечан број посета по лекару у служби опште медицине у 2009. години на нивоу Златиборског округа износио је 6737. Најмање посета је било у ДЗ Косјерић 4736, а највише у ДЗ Ариље 8138. Процент превентивних посета у укупном броју посета је 4.94%. Највећи проценат превентивних посета у укупном броју посета остварен је у ДЗ Бајина Башта 25.19%, а најмањи је у ДЗ Сјеница 0.34% (табела бр.9).

Табела бр.9 **ПРОСЕЧАН БРОЈ ПОСЕТА И ПРЕВЕНТИВНИХ ПОСЕТА У СЛУЖБИ ОПШТЕ МЕДИЦИНЕ**

| Редни број               | Служба опште медицине | Број лекара | Број посета |                     | Просечан број посета по лекару |             | Процент превентивних посета у укупном броју посета |              |
|--------------------------|-----------------------|-------------|-------------|---------------------|--------------------------------|-------------|--|--------------|
|                          |                       |             | Укупно      | Од тога превентивне | 2008.                          | 2009.       | 2008.  | 2009.        |
|                          |                       |             |             |                     |                                |             |  |              |
| 1                        | ДЗ Ариље              | 7.0         | 56963       | 932                 | 7836                           | <b>8138</b> | 2.67   | <b>1.64</b>  |
| 2                        | ДЗ Бајина Башта       | 7.4         | 60011       | 15114               | 7701                           | <b>8110</b> | 0.90   | <b>25.19</b> |
| 3                        | ДЗ Косјерић           | 8.6         | 40728       | 3279                | 4561                           | <b>4736</b> | 6.40   | <b>8.05</b>  |
| 4                        | ДЗ Нова Варош         | 8.0         | 55927       | 1991                | 3214                           | <b>6991</b> | 20.90  | <b>3.56</b>  |
| 5                        | ДЗ Пожега             | 11.0        | 78378       | 3166                | 6942                           | <b>7125</b> | 1.63   | <b>4.04</b>  |
| 6                        | ДЗ Прибој             | 12.5        | 94019       | 4116                | 8169                           | <b>7522</b> | 1.43   | <b>4.38</b>  |
| 7                        | ДЗ Пријеполје         | 16.0        | 108890      | 3627                | 8689                           | <b>6806</b> | 0.92   | <b>3.33</b>  |
| 8                        | ДЗ Сјеница            | 13.3        | 79759       | 275                 | 6308                           | <b>5997</b> | 0.22   | <b>0.34</b>  |
| 9                        | ДЗ Ужице              | 29.0        | 205082      | 7655                | 5918                           | <b>7072</b> | 0.79   | <b>3.73</b>  |
| 10                       | ДЗ Чајетина           | 11.0        | 54459       | 1084                | 5421                           | <b>4951</b> | 0.52   | <b>1.99</b>  |
| <b>Златиборски округ</b> |                       | 123.8       | 833980      | 41239               | 6411                           | <b>6737</b> | 2.27   | <b>4.94</b>  |

У служби здравствене заштите деце и школске деце просечан број посета по лекару износио је 6945, најмање у ДЗ Ариље 5293, а највише у ДЗ Сјеница 10232. Процент превентивних посета износи 16.08%. Најмањи је у ДЗ Бајина Башта 12.66%, а највећи у ДЗ Нова Варош 23.16% (табела бр.10).

Табела бр.10 **ПРОСЕЧАН БРОЈ ПОСЕТА И ПРЕВЕНТИВНИХ ПОСЕТА У СЛУЖБИ ЗДРАВСТВЕНЕ ЗАШТИТЕ ДЕЦЕ И ШКОЛСКЕ ДЕЦЕ**

| Редни број               | Служба здравствене заштите деце и школске деце | Број лекара | Број посета |                     | Просечан број посета по лекару |              | Процент превентивних посета у укупном броју посета |              |
|--------------------------|--|-------------|-------------|---------------------|--------------------------------|--------------|--|--------------|
|                          |  |             | Укупно      | Од тога превентивне | 2008.                          | 2009.        | 2008.  | 2009.        |
|                          |  |             |             |                     |                                |              |  |              |
| 1                        | ДЗ Ариље                                       | 5.0         | 26464       | 4065                | 4742                           | <b>5293</b>  | 15.50  | <b>15.36</b> |
| 2                        | ДЗ Бајина Башта                                | 3.5         | 29494       | 3735                | 8519                           | <b>8427</b>  | 12.57  | <b>12.66</b> |
| 3                        | ДЗ Косјерић                                    | 2.6         | 15594       | 2114                | 7172                           | <b>5998</b>  | 13.34  | <b>13.56</b> |
| 4                        | ДЗ Нова Варош                                  | 3.0         | 19730       | 4570                | 7426                           | <b>6577</b>  | 19.15  | <b>23.16</b> |
| 5                        | ДЗ Пожега                                      | 5.0         | 32798       | 7131                | 6595                           | <b>6560</b>  | 19.18  | <b>21.74</b> |
| 6                        | ДЗ Прибој                                      | 5.4         | 30147       | 4687                | 6811                           | <b>5572</b>  | 23.66  | <b>15.55</b> |
| 7                        | ДЗ Пријеполје                                  | 6.7         | 43452       | 10054               | 6815                           | <b>6485</b>  | 27.35  | <b>23.14</b> |
| 8                        | ДЗ Сјеница                                     | 4.2         | 43280       | 5662                | 8025                           | <b>10232</b> | 11.69  | <b>13.08</b> |
| 9                        | ДЗ Ужице                                       | 16.0        | 117125      | 15048               | 7378                           | <b>7320</b>  | 13.22  | <b>12.85</b> |
| 10                       | ДЗ Чајетина                                    | 2.0         | 12785       | 2557                | 5954                           | <b>6393</b>  | 19.67  | <b>20.00</b> |
| <b>Златиборски округ</b> |  | 53.4        | 370869      | 59623               | 6985                           | <b>6945</b>  | 16.68  | <b>16.08</b> |

Просечан број посета по лекару у служби здравствене заштите жена на Златиборском округу износио је 5057. Најмањи је био у ДЗ Чајетина 3341, а највиши у ДЗ Пожега 6827. Процент превентивних посета износи 54.54%. Најмањи је у ДЗ Сјеница 34.79%, а највећи у ДЗ Бајина Башта 74.03% (табела бр.11).

Табела бр 11 **ПРОСЕЧАН БРОЈ ПОСЕТА И ПРЕВЕНТИВНИХ ПОСЕТА У СЛУЖБИ ЗДРАВСТВЕНЕ ЗАШТИТЕ ЖЕНА**

| Редни број        | Служба здравствене заштите жена | Број лекара | Број посета |                     | Просечан број посета по лекару |             | Процент превентивних посета у укупном броју посета |              |
|-------------------|---------------------------------|-------------|-------------|---------------------|--------------------------------|-------------|--|--------------|
|                   |                                 |             | Укупно      | Од тога превентивне | 2008.                          | 2009.       | 2008.  | 2009.        |
|                   |                                 |             |             |                     |                                |             |  |              |
| 1                 | ДЗ Ариље                        | 2.0         | 10595       | 6050                | 5638                           | <b>5298</b> | 32.81  | <b>57.10</b> |
| 2                 | ДЗ Бајина Башта                 | 2.0         | 11987       | 8874                | 5341                           | <b>5994</b> | 47.05  | <b>74.03</b> |
| 3                 | ДЗ Косјерић                     | 1.0         | 6006        | 2692                | 5469                           | <b>6006</b> | 48.64  | <b>44.82</b> |
| 4                 | ДЗ Нова Варош                   | 1.0         | 5350        | 2448                | 5523                           | <b>5350</b> | 37.48  | <b>45.76</b> |
| 5                 | ДЗ Пожега                       | 2.0         | 13653       | 6352                | 10750                          | <b>6827</b> | 48.99  | <b>46.52</b> |
| 6                 | ДЗ Прибој                       | 2.7         | 14271       | 6537                | 5212                           | <b>5385</b> | 36.35  | <b>45.81</b> |
| 7                 | ДЗ Пријеполје                   | 2.8         | 11685       | 4173                | 4192                           | <b>4173</b> | 13.78  | <b>35.71</b> |
| 8                 | ДЗ Сјеница                      | 1.8         | 6412        | 2231                | 2383                           | <b>3582</b> | 37.13  | <b>34.79</b> |
| 9                 | ДЗ Ужице                        | 5.0         | 23934       | 16908               | 4794                           | <b>4787</b> | 60.73  | <b>70.64</b> |
| 10                | ДЗ Чајетина                     | 1.0         | 3341        | 2203                | 2926                           | <b>3341</b> | 55.84  | <b>65.94</b> |
| Златиборски округ |                                 | 21.2        | 107201      | 58468               | 4845                           | <b>5057</b> | 41.92  | <b>54.54</b> |

Просечан број посета по лекару у служби медицине рада износио је 7648, при чему се број посета креће од најмање 3736 у ДЗ Чајетина, до највише 10808 у ДЗ Прибој. Процент превентивних посета износи 3.19%. Најнижи је у ДЗ Сјеница 0.65%, а највиши у ДЗ Чајетина 19.54% (табела бр.12).

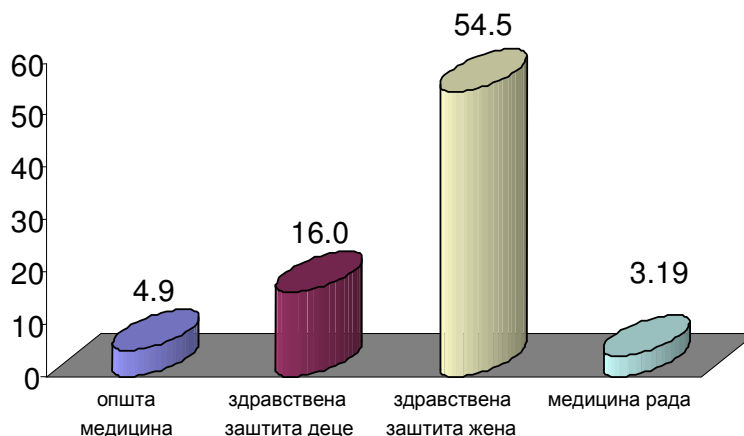
Табела бр.12 **ПРОСЕЧАН БРОЈ ПОСЕТА И ПРЕВЕНТИВНИХ ПОСЕТА У СЛУЖБИ МЕДИЦИНЕ РАДА**

| Редни број        | Служба медицине рада | Број лекара | Број посета |                     | Просечан број посета по лекару |              | Процент превентивних посета у укупном броју посета |              |
|-------------------|----------------------|-------------|-------------|---------------------|--------------------------------|--------------|--|--------------|
|                   |                      |             | Укупно      | Од тога превентивне | 2008.                          | 2009.        | 2008.  | 2009.        |
|                   |                      |             |             |                     |                                |              |  |              |
| 1                 | ДЗ Ариље             | 4.0         | 27581       | 159                 | 6685                           | <b>6895</b>  | 1.08   | <b>0.58</b>  |
| 2                 | ДЗ Бајина Башта      | 3.5         | 23575       | 432                 | 7492                           | <b>6736</b>  | 1.89   | <b>1.83</b>  |
| 3                 | ДЗ Косјерић          | 1.0         | 6876        | 630                 | 7790                           | <b>6876</b>  | 11.89  | <b>9.16</b>  |
| 4                 | ДЗ Нова Варош        | 1.0         | 8531        | 377                 | 11829                          | <b>8531</b>  | 1.34   | <b>4.42</b>  |
| 5                 | ДЗ Пожега            | 5.0         | 32468       | 2371                | 7058                           | <b>6494</b>  | 6.90   | <b>7.30</b>  |
| 6                 | ДЗ Прибој            | 3.9         | 42584       | 1269                | 9711                           | <b>10808</b> | 1.39   | <b>2.98</b>  |
| 7                 | ДЗ Пријеполје        | 4.3         | 26399       | 233                 | 8976                           | <b>6139</b>  | 1.75   | <b>0.88</b>  |
| 8                 | ДЗ Сјеница           | 1.8         | 13636       | 88                  | 9476                           | <b>7748</b>  | 1.26   | <b>0.65</b>  |
| 9                 | ДЗ Ужице             | 6.0         | 55517       | 1388                | 6213                           | <b>9253</b>  | 7.22   | <b>2.50</b>  |
| 10                | ДЗ Чајетина          | 1.0         | 3736        | 730                 | 4802                           | <b>3736</b>  | 13.94  | <b>19.54</b> |
| Златиборски округ |                      | 31.5        | 240903      | 7677                | 7538                           | <b>7648</b>  | 4.28   | <b>3.19</b>  |

Посматрајући службе, у 2009. години најнижи проценат превентивних посета на нивоу Златиборског округа је у служби медицине рада и износио је 3.19%. Највиши проценат превентивних посета је у служби здравствене заштите жена и износи 54.54% (график бр.6).

График бр.6

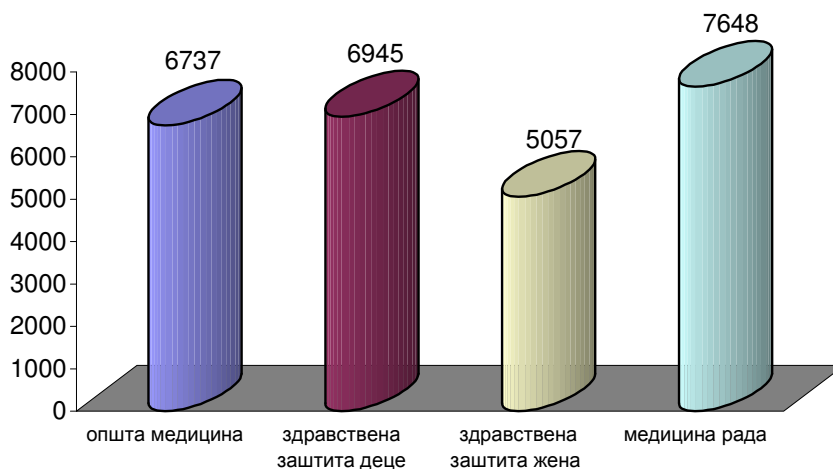
**Процент превентивних од укупног броја посета на Златиборском округу**



Највећи број посета на Златиборском округу по лекару било је у служби медицине рада 7648, а најмањи број у служби здравствене заштите жена 5057 (график бр.7).

График бр.7

**Просечан број посета по лекару на Златиборском округу**

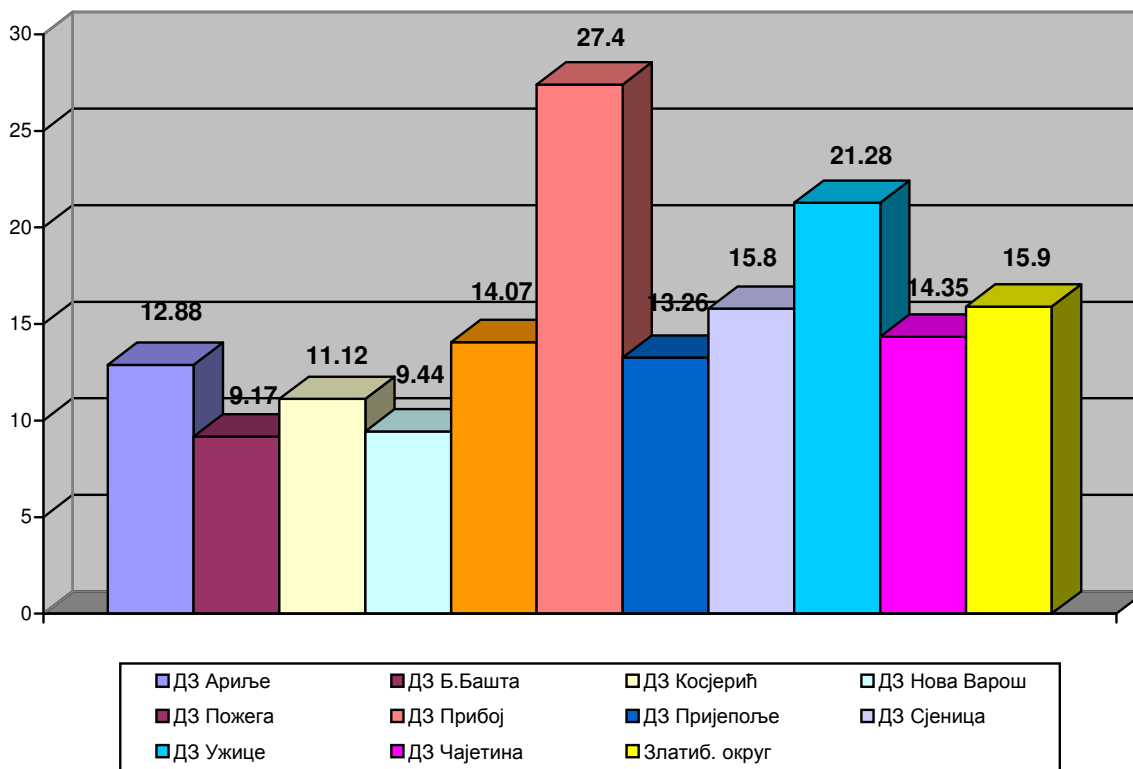


Обухват вакцинацијом против грипа особа старијих од 65 година на Златиборском округу у 2009.години износио је 15.90%. Најмањи обухват особа на нашем региону био је у ДЗ Бајина Башта 9.17%, а највећи у ДЗ Прибој 27.40% (табела бр13 и график бр.8).

Табела бр.13 ОБУХВАТ ВАКЦИНАЦИЈОМ ПРОТИВ ГРИПА ОСОБА СТАРИЈИХ  
ОД 65 ГОДИНА

| Дом здравља              | Број особа старијих од 65 година (2009.) | Број вакцинисаних особа старијих од 65 година (2009.) | Обухват вакцинацијом против грипа особа старијих од 65 година |              |
|--------------------------|--|---|---|--------------|
|                          |  |   | 2008.   | 2009.        |
| <b>Ариље</b>             | 3578                                     | 461   | 15.90   | <b>12.88</b> |
| <b>Бајина Башта</b>      | 4950                                     | 454   | 8.55  | <b>9.17</b>  |
| <b>Косјерић</b>          | 2859                                     | 461   | 14.03   | <b>12.88</b> |
| <b>Нова Варош</b>        | 3210                                     | 303   | 8.35  | <b>9.44</b>  |
| <b>Пожега</b>            | 6327                                     | 890   | 13.54   | <b>14.07</b> |
| <b>Прибој</b>            | 3683                                     | 1009  | 15.70   | <b>27.40</b> |
| <b>Пријеполје</b>        | 5858                                     | 777   | 12.53   | <b>13.26</b> |
| <b>Сјеница</b>           | 3423                                     | 541   | 14.77   | <b>15.80</b> |
| <b>Ужице</b>             | 12778                                    | 2719  | 15.63   | <b>21.28</b> |
| <b>Чајетина</b>          | 3339                                     | 479   | 29.72   | <b>14.35</b> |
| <b>Златиборски округ</b> | 50005                                    | 7951  | 14.59   | <b>15.90</b> |

График бр.8 – Обухват вакцинацијом против грипа особа старијих од 65 година



## СТОМАТОЛОШКА ЗДРАВСТВЕНА ЗАШТИТА

Обавезни показатељи квалитета који се прате у стоматолошкој здравственој заштити су:

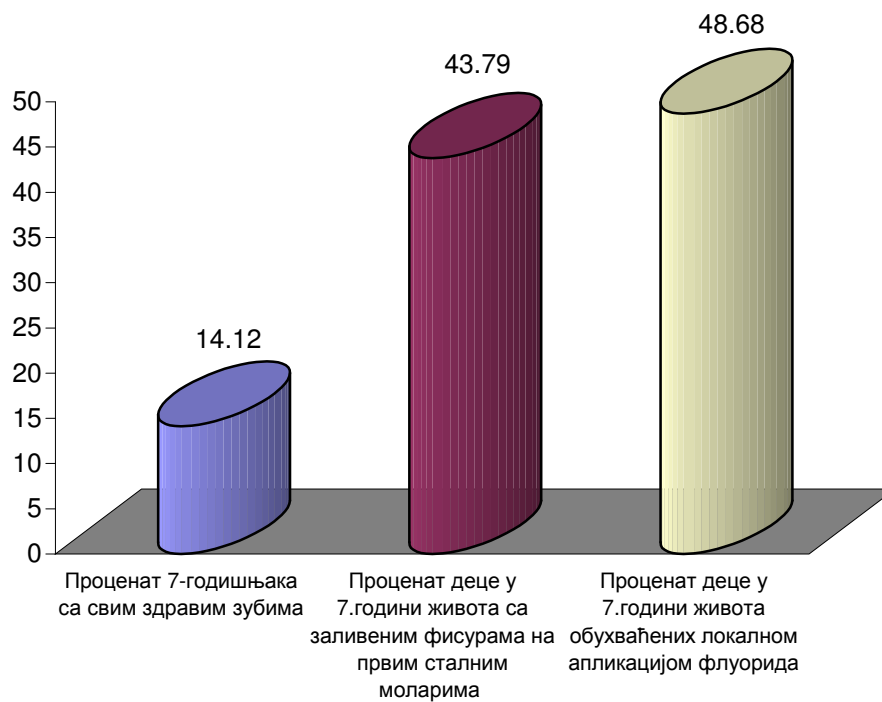
- Просечан број посета по стоматологу,
- Процент деце у седмој години живота обухваћених локалном апликацијом концентрованих флуорида,
- Процент деце у дванаестој години живота обухваћених локалном апликацијом концентрованих флуорида,
- Процент деце у седмој години живота са заливеним фисурама на првом сталном молару,
- Процент деце у седмој години живота са свим здравим зубима,
- Кариозни, екстрахирани и пломбирани зуби (КЕП) код деце у дванаестој години живота,
- Процент пацијената који су добили најмање једну пломбу,
- Процент пацијената старијих од осамнаест година живота код којих је конзервативно третирана парадонтопатија.

Табела бр.14 **СТОМАТОЛОШКА ЗДРАВСТВЕНА ЗАШТИТА ДЕЦЕ У 7.ГОДИНИ ЖИВОТА**

| Дом здравља       | Број деце у 7. години живота | Број деце у 7. години живота обухваћених систематским стоматолошким прегледом | Број деце у 7. години живота са свим здравим зубима | Процент 7-годишњака са свим здравим зубима |              | Број деце у 7. години живота са заливеним фисурама на првим сталним моларима | Процент деце у 7. години живота са заливеним фисурама на првим сталним моларима |              | Број деце у 7. години живота обухваћених локалном апликацијом флуорида | Процент деце у 7. години живота обухваћених локалном апликацијом флуорида |               |
|-------------------|------------------------------|---|---|--|--------------|--|---|--------------|--|---|---------------|
|                   |                              |   |   | 2008.                                      | 2009.        |  | 2008.   | 2009.        |  | 2008.   | 2009.         |
| Ариље             | 193                          | 164   | 14  | 6.02                                       | <b>8.54</b>  | 10   | 40.74   | <b>6.10</b>  | 0  | 63.89   | <b>0</b>      |
| Бајина Башта      | 237                          | 189   | 35  | 13.10                                      | <b>18.52</b> | 20   | 42.86   | <b>10.58</b> | 45   | 38.10   | <b>23.81</b>  |
| Косјерић          | 89                           | 0   | -   | 4.92                                       | -            | 0  | 81.97   | <b>0</b>     | 0  | 100.00  | <b>0</b>      |
| Нова Варош        | 168                          | 139   | 13  | 7.43                                       | <b>9.35</b>  | 66   | 87.84   | <b>47.48</b> | 137  | 98.65   | <b>98.56</b>  |
| Пожега            | 316                          | 316   | 73  | 43.75                                      | <b>23.10</b> | 213  | 26.04   | <b>67.41</b> | 275  | 43.40   | <b>87.03</b>  |
| Прибој            | 320                          | 261   | 44  | 13.01                                      | <b>16.86</b> | 212  | 78.05   | <b>81.23</b> | 242  | 65.45   | <b>92.72</b>  |
| Пријепоље         | 420                          | 307   | 58  | 14.50                                      | <b>18.89</b> | 281  | 24.81   | <b>91.53</b> | 228  | 39.69   | <b>74.27</b>  |
| Сјеница           | 370                          | 362   | 33  | 2.12                                       | <b>9.12</b>  | 0  | 10.00   | <b>0</b>     | 362  | 24.24   | <b>100.00</b> |
| Ужице             | 766                          | 571   | 76  | 10.56                                      | <b>13.31</b> | 379  | 55.72   | <b>66.37</b> | 378  | 42.69   | <b>66.20</b>  |
| Чајетина          | 129                          | 143   | 23  | 21.05                                      | <b>16.08</b> | 18   | 26.79   | <b>12.59</b> | 95   | 44.02   | <b>66.43</b>  |
| Златиборски округ | 3008                         | 2452  | 369   | 14.12                                      | <b>15.05</b> | 1199   | 43.79   | <b>48.90</b> | 1762   | 48.68   | <b>71.86</b>  |

График бр.9

**Стоматолошка здравствена заштита деце у 7. години живота на Златиборском округу**



Табела бр.15 ПРОЦЕНАТ ДЕЦЕ ≤1 ГОД. КОЈА СУ ДОБИЛА НАЈМАЊЕ 1 ПЛОМБУ

| Ред. бр. | Узрасна група деце ≤ 1 | Укупан број деце | Укупан број посета | Број првих посета у календарској години | Број корисника који је добио најмање 1 пломбу | Процент корисника који је добио најмање 1 пломбу |             |
|----------|------------------------|------------------|--------------------|---|---|--|-------------|
|          |                        |                  |                    |   |   | 2008.  | 2009.       |
| 1        | Ариље                  | 179              | 45                 | 45                                      | 0   | 0.00   | <b>0.00</b> |
| 2        | Бајина Башта           | 230              | 0                  | 0                                       | 0   | 0.00   | <b>0.00</b> |
| 3        | Косјерић               | 120              | 45                 | 13                                      | 0   | 0.00   | <b>0.00</b> |
| 4        | Нова Варош             | 112              | 50                 | 50                                      | 0   | 0.00   | <b>0.00</b> |
| 5        | Пожега                 | 279              | 113                | 113                                     | 0   | 0.00   | <b>0.00</b> |
| 6        | Прибој                 | 195              | 57                 | 38                                      | 0   | 0.00   | <b>0.00</b> |
| 7        | Пријепоље              | 372              | 117                | 109                                     | 0   | 0.00   | <b>0.00</b> |
| 8        | Сјеница                | 387              | 0                  | 0                                       | 0   | 0.00   | <b>0.00</b> |
| 9        | Ужице                  | 763              | 64                 | 31                                      | 0   | 0.00   | <b>0.00</b> |
| 10       | Чајетина               | 131              | 64                 | 51                                      | 0   | 0.00   | <b>0.00</b> |
| 11       | Златиборски округ      | 2768             | 555                | 450                                     | 0   | 0.00   | <b>0.00</b> |

Табела бр.16 **ПРОЦЕНАТ ДЕЦЕ 1-3 ГОДИНЕ КОЈА СУ ДОБИЛА НАЈМАЊЕ 1 ПЛОМБУ**

| Ред. бр. | Узрасна група деце 1-3 год. | Укупан број деце | Укупан број посета | Број првих посета у календарској години | Број корисника који је добио најмање 1 пломбу | Процент корисника који је добио најмање 1 пломбу |              |
|----------|-----------------------------|------------------|--------------------|---|---|--|--------------|
|          |                             |                  |                    |   |   | 2008.  | 2009.        |
| 1        | Ариље                       | 587              | 110                | 46                                      | 5   | 0.00   | <b>10.87</b> |
| 2        | Бајина Башта                | 673              | 146                | 42                                      | 22  | 15.09  | <b>52.38</b> |
| 3        | Косјерић                    | 215              | 263                | 43                                      | 13  | 3.33   | <b>30.23</b> |
| 4        | Нова Варош                  | 417              | 413                | 150                                     | 94  | 40.33  | <b>62.67</b> |
| 5        | Пожега                      | 694              | 395                | 261                                     | 128   | 38.92  | <b>49.04</b> |
| 6        | Прибој                      | 715              | 301                | 106                                     | 2   | 4.58   | <b>1.89</b>  |
| 7        | Пријепоље                   | 1100             | 248                | 212                                     | 10  | 7.56   | <b>4.72</b>  |
| 8        | Сјеница                     | 1323             | 104                | 84                                      | 9   | 10.00  | <b>10.71</b> |
| 9        | Ужице                       | 2953             | 1122               | 450                                     | 60  | 0.51   | <b>13.33</b> |
| 10       | Чајетина                    | 390              | 88                 | 48                                      | 6   | 11.22  | <b>12.50</b> |
| 11       | Златиборски округ           | 9067             | 3190               | 1442                                    | 349   | 13.96  | <b>24.20</b> |

Табела бр.17 **ПРОЦЕНАТ ДЕЦЕ 4-6 ГОДИНА КОЈА СУ ДОБИЛА НАЈМАЊЕ 1 ПЛОМБУ**

| Ред. бр. | Узрасна група деце 4-6 год. | Укупан број деце | Укупан број посета | Број првих посета у календарској години | Број корисника који је добио најмање 1 пломбу | Процент корисника који је добио најмање 1 пломбу |              |
|----------|-----------------------------|------------------|--------------------|---|---|--|--------------|
|          |                             |                  |                    |   |   | 2008.  | 2009.        |
| 1        | Ариље                       | 606              | 590                | 328                                     | 40  | 24.19  | <b>12.20</b> |
| 2        | Бајина Башта                | 757              | 589                | 193                                     | 146   | 64.04  | <b>75.65</b> |
| 3        | Косјерић                    | 351              | 957                | 94                                      | 52  | 31.85  | <b>55.32</b> |
| 4        | Нова Варош                  | 430              | 1417               | 359                                     | 309   | 77.60  | <b>86.07</b> |
| 5        | Пожега                      | 830              | 672                | 419                                     | 215   | 50.48  | <b>51.31</b> |
| 6        | Прибој                      | 950              | 1439               | 362                                     | 95  | 33.57  | <b>26.24</b> |
| 7        | Пријеполје                  | 1245             | 1918               | 583                                     | 196   | 44.08  | <b>33.62</b> |
| 8        | Сјеница                     | 1352             | 1267               | 1062                                    | 225   | 24.57  | <b>21.19</b> |
| 9        | Ужице                       | 2334             | 6100               | 1078                                    | 419   | 7.78   | <b>38.87</b> |
| 10       | Чајетина                    | 280              | 612                | 189                                     | 126   | 47.37  | <b>66.67</b> |
| 11       | Златиборски округ           | 9135             | 15561              | 4667                                    | 1823  | 36.49  | <b>39.06</b> |

Табела бр.18 **ПРОЦЕНАТ ДЕЦЕ 7-9 ГОДИНА КОЈА СУ ДОБИЛА НАЈМАЊЕ 1 ПЛОМБУ**

| Ред. бр. | Узрасна група деце 7-9 год | Укупан број деце | Укупан број посета | Број првих посета у календарској години | Број корисника који је добио најмање 1 пломбу | Процент корисника који је добио најмање 1 пломбу |               |
|----------|----------------------------|------------------|--------------------|---|---|--|---------------|
|          |                            |                  |                    |   |   | 2008.  | 2009.         |
| 1        | Ариље                      | 599              | 1822               | 440                                     | 310   | 39.86  | <b>70.45</b>  |
| 2        | Бајина Башта               | 505              | 1307               | 386                                     | 202   | 59.49  | <b>52.33</b>  |
| 3        | Косјерић                   | 285              | 1097               | 72                                      | 66  | 74.04  | <b>91.67</b>  |
| 4        | Нова Варош                 | 455              | 1365               | 364                                     | 307   | 86.45  | <b>84.34</b>  |
| 5        | Пожега                     | 823              | 964                | 692                                     | 381   | 60.44  | <b>55.06</b>  |
| 6        | Прибој                     | 970              | 3316               | 973                                     | 117   | 35.13  | <b>12.02</b>  |
| 7        | Пријеполје                 | 1197             | 4855               | 908                                     | 308   | 32.57  | <b>33.92</b>  |
| 8        | Сјеница                    | 1260             | 2959               | 2332                                    | 664   | 24.16  | <b>28.47</b>  |
| 9        | Ужице                      | 2280             | 12411              | 2106                                    | 529   | 10.36  | <b>25.12</b>  |
| 10       | Чајетина                   | 410              | 1550               | 285                                     | 285   | 79.95  | <b>100.00</b> |
| 11       | Златиборски округ          | 8784             | 31646              | 8558                                    | 3169  | 40.46  | <b>37.03</b>  |

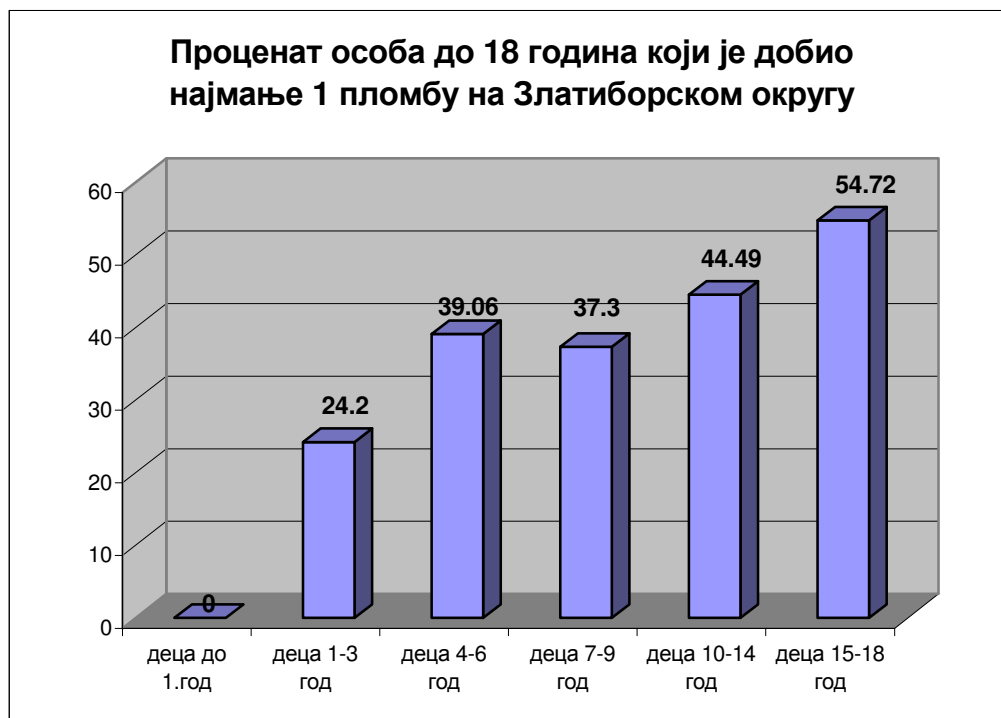
Табела бр.19 ПРОЦЕНАТ ДЕЦЕ 10-14 ГОДИНА КОЈА СУ ДОБИЛА НАЈМАЊЕ 1 ПЛОМБУ

| Ред. бр. | Узрасна група деце 10-14 год. | Укупан број деце | Укупан број посета | Број првих посета у календарској години | Број корисника који је добио најмање 1 пломбу | Процент корисника који је добио најмање 1 пломбу |               |
|----------|-------------------------------|------------------|--------------------|---|---|--|---------------|
|          |                               |                  |                    |   |   | 2008.  | 2009.         |
| 1        | Ариље                         | 1079             | 1882               | 500                                     | 290   | 42.50  | <b>58.00</b>  |
| 2        | Бајина Башта                  | 1047             | 1809               | 376                                     | 217   | 53.95  | <b>57.71</b>  |
| 3        | Косјерић                      | 631              | 1337               | 91                                      | 91  | 79.88  | <b>100.00</b> |
| 4        | Нова Варош                    | 915              | 2169               | 646                                     | 640   | 72.02  | <b>99.07</b>  |
| 5        | Пожега                        | 1510             | 1293               | 879                                     | 590   | 62.05  | <b>67.12</b>  |
| 6        | Прибој                        | 2055             | 6920               | 2049                                    | 237   | 38.79  | <b>11.57</b>  |
| 7        | Пријепоље                     | 2388             | 7713               | 1931                                    | 716   | 50.69  | <b>37.08</b>  |
| 8        | Сјеница                       | 1987             | 4319               | 2805                                    | 1318  | 33.82  | <b>46.99</b>  |
| 9        | Ужице                         | 3124             | 19468              | 2602                                    | 1005  | 17.33  | <b>38.62</b>  |
| 10       | Чајетина                      | 563              | 1375               | 326                                     | 326   | 85.30  | <b>100.00</b> |
| 11       | Златиборски округ             | 15299            | 48285              | 12205                                   | 5430  | 43.79  | <b>44.49</b>  |

Табела бр.20 **ПРОЦЕНАТ ДЕЦЕ 15-18 ГОДИНА КОЈА СУ ДОБИЛА НАЈМАЊЕ 1 ПЛОМБУ**

| Ред. бр. | Узрасна група деце 15-18 год. | Укупан број деце | Укупан број посета | Број првих посета у календарској години | Број корисника који је добио најмање 1 пломбу | Процент корисника који је добио најмање 1 пломбу |               |
|----------|-------------------------------|------------------|--------------------|---|---|--|---------------|
|          |                               |                  |                    |   |   | 2008.  | 2009.         |
| 1        | Ариље                         | 954              | 1075               | 450                                     | 171   | 41.83  | <b>38.00</b>  |
| 2        | Бајина Башта                  | 1297             | 2019               | 234                                     | 234   | 62.50  | <b>100.00</b> |
| 3        | Косјерић                      | 602              | 246                | 32                                      | 31  | 86.36  | <b>96.88</b>  |
| 4        | Нова Варош                    | 849              | 1230               | 329                                     | 302   | 81.75  | <b>91.79</b>  |
| 5        | Пожега                        | 1268             | 1467               | 1048                                    | 667   | 62.63  | <b>63.65</b>  |
| 6        | Прибој                        | 1970             | 3256               | 1155                                    | 355   | 63.24  | <b>30.74</b>  |
| 7        | Пријеполје                    | 1201             | 2318               | 595                                     | 502   | 71.99  | <b>84.37</b>  |
| 8        | Сјеница                       | 1833             | 2273               | 1461                                    | 876   | 38.78  | <b>59.96</b>  |
| 9        | Ужице                         | 2723             | 8950               | 1835                                    | 673   | 36.77  | <b>36.68</b>  |
| 10       | Чајетина                      | 695              | 818                | 211                                     | 211   | 100.00   | <b>100.00</b> |
| 11       | Златиборски округ             | 13392            | 23652              | 7350                                    | 4022  | 55.73  | <b>54.72</b>  |

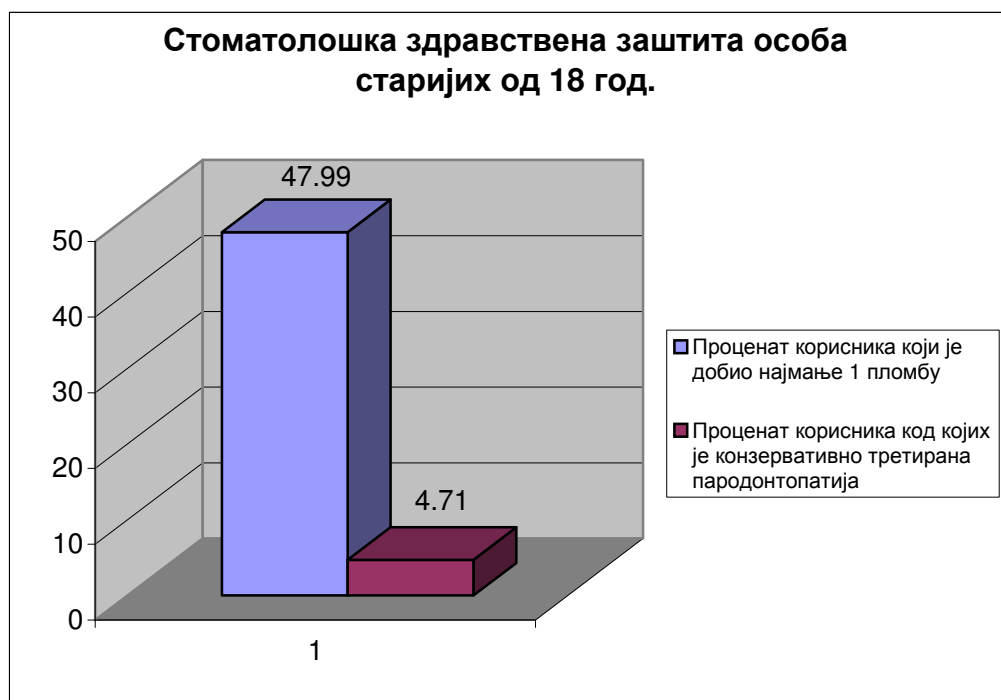
График бр.10



Табела бр.21 **СТОМАТОЛОШКА ЗДРАВСТВЕНА ЗАШТИТА ОСОБА СТАРИЈИХ ОД 18 ГОД.**

| Дом здравља       | Укупан број посета узрасне групе старији од 18. год. | Број првих посета у календарској години | Број корисника који је добио најмање 1 пломбу | Процент корисника који је добио најмање 1 пломбу |               | Број корисника код којих је конзервативно третирана пародонтопатија | Процент корисника код којих је конзервативно третирана пародонтопатија |              |
|-------------------|--|---|---|--|---------------|---|--|--------------|
|                   |  |   |   | 2008.  | 2009.         |   | 2008.  | 2009.        |
| Ариље             | 2421   | 544                                     | 136   | 17.5   | <b>25.00</b>  | 0   | 0.00   | <b>0.00</b>  |
| Бајина Башта      | 4646   | 1165                                    | 774   | 50.98  | <b>66.44</b>  | 0   | 0.00   | <b>0.00</b>  |
| Косјерић          | 1066   | 88                                      | 38  | 44.40  | <b>43.18</b>  | 1   | 0.22   | <b>1.14</b>  |
| Нова Варош        | 392  | 302                                     | 116   | 14.5   | <b>38.41</b>  | 21  | 0.00   | <b>6.95</b>  |
| Пожега            | 4185   | 1882                                    | 1088  | 52.01  | <b>57.81</b>  | 207   | 7.05   | <b>11.00</b> |
| Прибој            | 7703   | 2341                                    | 798   | 60.90  | <b>34.09</b>  | 187   | 15.68  | <b>7.99</b>  |
| Пријеполје        | 2641   | 354                                     | 121   | 62.15  | <b>34.18</b>  | 0   | 0.00   | <b>0.00</b>  |
| Сјеница           | 2989   | 2120                                    | 778   | 38.18  | <b>36.70</b>  | 3   | 2.16   | <b>0.14</b>  |
| Ужице             | 16633  | 2481                                    | 1320  | 19.21  | <b>53.20</b>  | 109   | 2.63   | <b>4.39</b>  |
| Чајетина          | 4676   | 466                                     | 466   | 100.00   | <b>100.00</b> | 25  | 5.40   | <b>5.36</b>  |
| Златиборски округ | 47352  | 11743                                   | 5635  | 45.64  | <b>47.99</b>  | 553   | 3.88   | <b>4.71</b>  |

График бр.11

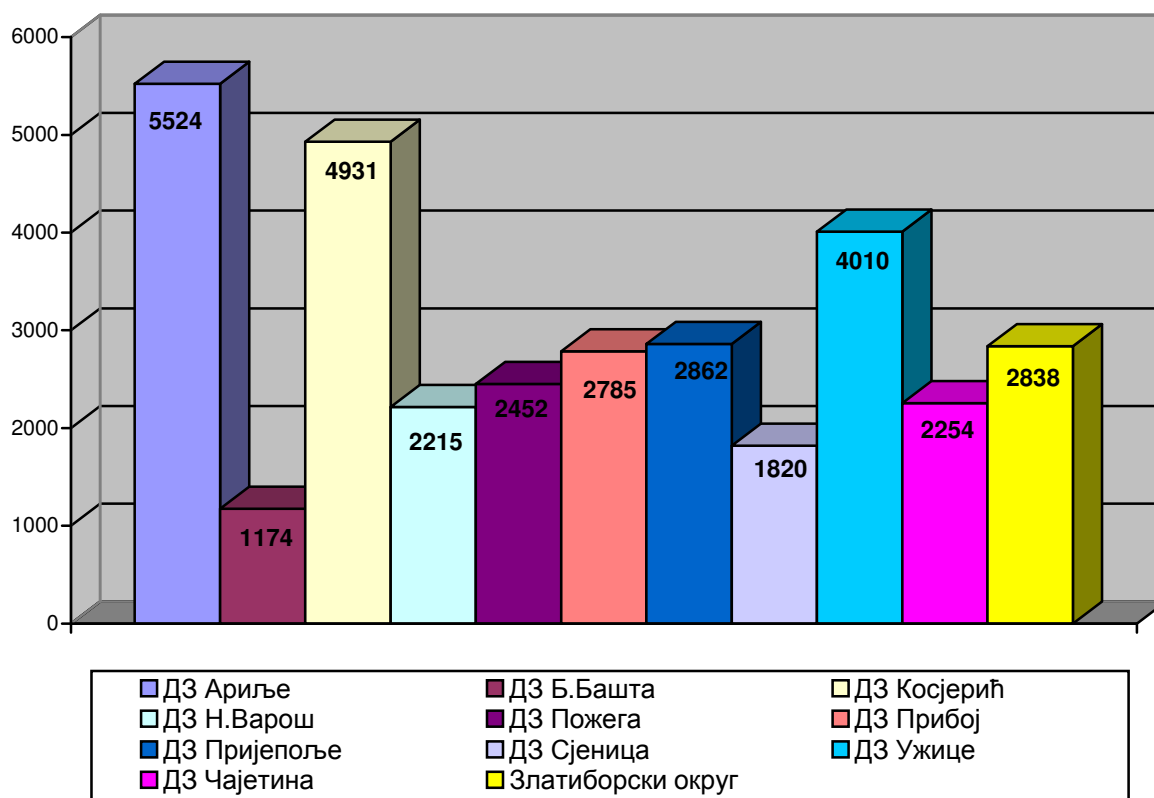


Укупан број посета по стоматологу особа млађих од 18.година на Златиборском округу у 2009. години износио је 2838. Најмањи број посета по стоматологу било је у ДЗ Бајина Башта 1174, а највећи у ДЗ Ариље 5524 (табела бр.22 и график бр.12).

Табела бр.22 **ПРОСЕЧАН БРОЈ ПОСЕТА ПО СТОМАТОЛОГУ  
(ОСОБЕ ДО 18.ГОД.)**

| Ред. бр.          | Дом здравља  | Укупан број посета узрасне групе до 18. год. | Укупан број стоматолога | Просечан број посета по стоматологу |             |
|-------------------|--------------|--|-------------------------|-------------------------------------|-------------|
|                   |              |  |                         | 2008.                               | 2009.       |
| 1                 | Ариље        | 5524   | 1.0                     | 2086                                | <b>5524</b> |
| 2                 | Бајина Башта | 5870   | 5.0                     | 1729                                | <b>1174</b> |
| 3                 | Косјерић     | 3945   | 0.8                     | 3745                                | <b>4931</b> |
| 4                 | Нова Варош   | 6644   | 3.0                     | 1823                                | <b>2215</b> |
| 5                 | Пожега       | 4904   | 2.0                     | 5013                                | <b>2452</b> |
| 6                 | Прибој       | 15289  | 5.5                     | 2392                                | <b>2785</b> |
| 7                 | Пријепоље    | 17169  | 6.0                     | 2828                                | <b>2862</b> |
| 8                 | Сјеница      | 10922  | 6.0                     | 1235                                | <b>1820</b> |
| 9                 | Ужице        | 48115  | 12.0                    | 5536                                | <b>4010</b> |
| 10                | Чајетина     | 4507   | 2.0                     | 2402                                | <b>2254</b> |
| Златиборски округ |              | 122889                                       | 43.3                    | 2911                                | <b>2838</b> |

График бр.12-Просечан број посета по стоматологу (особе до 18.год.)

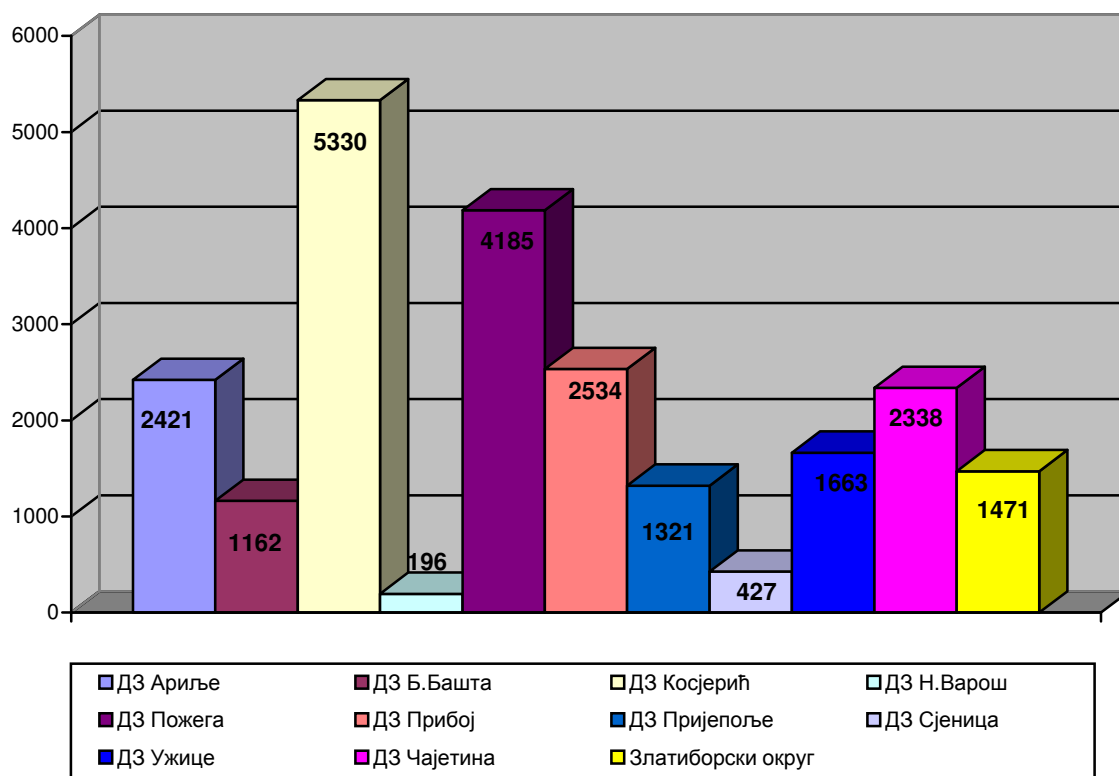


Просечан број посета по стоматологу особа старијих од 18.година на Златиборском округу у 2009.години износио је 1471. Најмањи број посета по стоматологу био је у ДЗ Нова Варош 196, а највећи у ДЗ Косјерић 5330 (табела бр.23 и график бр.13).

Табела бр.23 **ПРОСЕЧАН БРОЈ ПОСЕТА ПО СТОМАТОЛОГУ  
(ОСОБЕ СТАРИЈЕ ОД 18.ГОДИНА)**

| Ред. бр.          | Дом здравља  | Укупан број посета узрасне групе старији од 18. год. | Укупан број стоматолога | Просечан број посета по стоматологу |             |
|-------------------|--------------|--|-------------------------|-------------------------------------|-------------|
|                   |              |  |                         | 2008.                               | 2009.       |
| 1                 | Ариље        | 2421   | 1.0                     | 2451                                | <b>2421</b> |
| 2                 | Бајина Башта | 4646   | 4.0                     | 1491                                | <b>1162</b> |
| 3                 | Косјерић     | 1066   | 0.2                     | 1782                                | <b>5330</b> |
| 4                 | Нова Варош   | 392  | 2.0                     | 977                                 | <b>196</b>  |
| 5                 | Пожега       | 4185   | 1.0                     | 2805                                | <b>4185</b> |
| 6                 | Прибој       | 7703   | 3.0                     | 2252                                | <b>2534</b> |
| 7                 | Пријеполје   | 2641   | 2.0                     | 1477                                | <b>1321</b> |
| 8                 | Сјеница      | 2989   | 7.0                     | 266                                 | <b>427</b>  |
| 9                 | Ужице        | 16633  | 10.0                    | 1609                                | <b>1663</b> |
| 10                | Чајетина     | 4676   | 2.0                     | 2263                                | <b>2338</b> |
| Златиборски округ |              | 47352  | 32.2                    | 1527                                | <b>1471</b> |

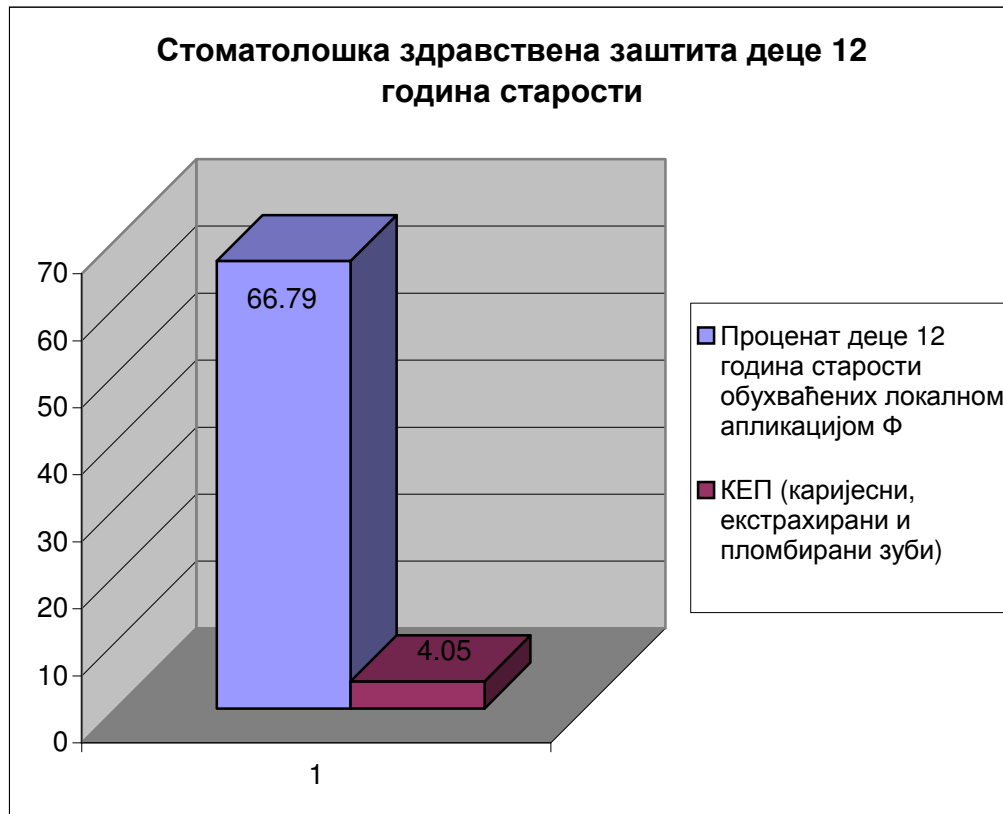
График бр.13-Просечан број посета по стоматологу (особа старијих од 18.год)



Табела бр.24 **СТОМАТОЛОШКА ЗДРАВСТВЕНА ЗАШТИТА ДЕЦЕ 12 ГОДИНА СТАРОСТИ**

| Дом здравља       | Број деце 12 година старости | Број систематски прегледане деце 12 година старости | Број деце 12 година старости са здравим зубима | К    | Е    | П    | КЕП-12 |             | Број деце 12 година старости обуваћених локалном апликацијом Ф | Процент деце 12 година старости обухваћених локалном апликацијом Ф |               |
|-------------------|------------------------------|---|--|------|------|------|--------|-------------|--|--|---------------|
|                   |                              |   |  |      |      |      | 2008.  | 2009.       |  | 2008.  | 2009.         |
| Ариље             | 207                          | 201   | 11   | 493  | 44   | 257  | 4.84   | <b>3.95</b> | 0  | 0.42   | <b>0.00</b>   |
| Бајина Башта      | 250                          | 168   | 60   | 267  | 140  | 153  | 3.29   | <b>3.33</b> | 73   | 31.33  | <b>43.45</b>  |
| Косјерић          | 118                          | 59  | 5  | 200  | 30   | 105  | 3.86   | <b>5.68</b> | 59   | 100.00   | <b>100.00</b> |
| Нова Варош        | 142                          | 139   | 42   | 104  | 13   | 286  | 3.84   | <b>2.90</b> | 122  | 60.87  | <b>87.77</b>  |
| Пожега            | 285                          | 285   | 35   | 599  | 75   | 314  | 1.71   | <b>3.47</b> | 248  | 45.05  | <b>87.02</b>  |
| Прибој            | 440                          | 254   | 61   | 191  | 29   | 397  | 3.66   | <b>2.43</b> | 254  | 53.39  | <b>100.00</b> |
| Пријеполје        | 469                          | 326   | 29   | 549  | 61   | 545  | 3.25   | <b>3.54</b> | 161  | 21.18  | <b>49.39</b>  |
| Сјеница           | 327                          | 311   | 24   | 1780 | 418  | 906  | 7.54   | <b>9.98</b> | 311  | 99.25  | <b>100.00</b> |
| Ужице             | 700                          | 530   | 75   | 713  | 220  | 426  | 2.50   | <b>2.56</b> | 292  | 46.90  | <b>55.09</b>  |
| Чајетина          | 135                          | 70  | 5  | 21   | 19   | 123  | 4.25   | <b>2.33</b> | 45   | 82.47  | <b>64.29</b>  |
| Златиборски округ | 3073                         | 2343  | 347  | 4917 | 1049 | 3512 | 3.66   | <b>4.05</b> | 1565   | 50.16  | <b>66.79</b>  |

График бр.14



## **ЗДРАВСТВЕНА ЗАШТИТА РАДНИКА**-за лекаре специјалисте медицине рада у дому здравља

Обавезни показатељи квалитета који се прате у области здравствене заштите радника су:

- Просечан број запослених код послодавца који је уговорио послове заштите здравља на раду са службом медицине рада по специјалисти медицине рада;
- Просечан број превентивних лекарских прегледа запослених који раде на радним местима са повећаним ризиком по специјалисти медицине рада,
- Процент запослених који су обухваћени едукацијом о ризицима по здравље на радном месту;
- Процент повреда на раду;
- Број професионалних болести утврђених од стране фонда ПИО.

На Златиборском округу у Дому здравља Косјерић, Бајина Башта, Нова Варош, Пријеполје, Ариље и Чајетина, постоје организоване службе медицине рада, али немају потписане уговоре са послодавцима о здравственој заштити радника.

**Табела бр.25 ПРОСЕЧАН БРОЈ ЗАПОСЛЕНИХ ПО СПЕЦИЈАЛИСТИ МЕДИЦИНЕ РАДА, ПРОСЕЧАН БРОЈ ПРЕВЕНТИВНИХ ПРЕГЛЕДА ЗАПОСЛЕНИХ КОЈИ РАДЕ НА РАДНИМ МЕСТИМА СА ПОВЕЋАНИМ РИЗИКОМ ПО СПЕЦИЈАЛИСТИ МЕДИЦИНЕ РАДА И ПРОЦЕНАТ ЗАПОСЛЕНИХ КОЈИ СУ ОБУХВАЋЕНИ ЕДУКАЦИЈОМ О РИЗИЦИМА ПО ЗДРАВЉЕ НА РАДНОМ МЕСТУ**

| Дом здравља           | Број специјалиста медицине рада | Број запослених код послодаваца који су уговорили послове заштите здравља на раду | Број превентивних прегледа запослених који раде на радним местима са повећаним ризиком | Број запослених који су обухваћени едукацијом о ризицима по здравље на радном месту | Просечан број запослених код послодаваца који су уговорили послове заштите здравља на раду са службом медицине рада по специјалисти медицине рада |             | Просечан број превентивних прегледа запослених који раде на радним местима са повећаним ризиком по специјалисти медицине рада |             | Процент запослених који су обухваћени едукацијом о ризицима по здравље на радном месту |              |
|-----------------------|---------------------------------|---|--|---|---|-------------|---|-------------|--|--------------|
|                       |                                 |   |  |   | 2008.   | 2009.       | 2008.   | 2009.       | 2008.  | 2009.        |
| Пожега                | 3.0                             | 1373  | 1263   | 627   | 329.33  | <b>458</b>  | 529   | <b>421</b>  | 89.37  | <b>45.67</b> |
| Прибој                | 1.0                             | 2222  | 126  | 22  | 2196  | <b>2222</b> | 85  | <b>126</b>  | 2.73   | <b>0.99</b>  |
| Сјеница               | 2.0                             | 432   | 38   | 32  | 216   | <b>216</b>  | 205   | <b>19</b>   | 90.05  | <b>7.41</b>  |
| Ужице                 | 3.0                             | 15000   | 7990   | 142   | 2250  | <b>5000</b> | 912   | <b>2663</b> | 1.11   | <b>0.95</b>  |
| Остали домови здравља | 8.5                             | 0   | 0  | 0   | 0   | <b>0</b>    | 0   | <b>0</b>    | 0  | <b>0</b>     |
| Златиборски округ     | 17.5                            | 19027   | 9417   | 823   | 491.88  | <b>1087</b> | 271.70  | <b>538</b>  | 17.03  | <b>4.33</b>  |

Табела бр.26 **ПРОЦЕНАТ ПОВРЕДА НА РАДУ И БРОЈ ПРОФЕСИОНАЛНИХ БОЛЕСТИ**

| Дом здравља       | Број запослених код послодаваца који су уговорили послове заштите здравља на раду са службом медицине рада | Број повређених на раду | Процент повреда на раду |              | Број професионалних болести верификованих од стране Фонда ПИО |              |
|-------------------|--|-------------------------|-------------------------|--------------|---|--------------|
|                   |  |                         | 2008.                   | <b>2009.</b> | 2008.   | <b>2009.</b> |
| Пожега            | 1373   | 17                      | 1.92                    | <b>1.24</b>  | 0   | <b>0</b>     |
| Прибој            | 2222   | 52                      | 4.23                    | <b>2.34</b>  | 2   | <b>2</b>     |
| Сјеница           | 432  | 60                      | 19.44                   | <b>13.89</b> | 5   | <b>57</b>    |
| Ужице             | 15000  | 257                     | 2.11                    | <b>1.71</b>  | 3   | <b>0</b>     |
| Златиборски округ | 19027  | 386                     | 3.58                    | <b>2.03</b>  | 10  | <b>59</b>    |

## ХИТНА МЕДИЦИНСКА ПОМОЋ-служба за хитну медицинску помоћ при дому здравља

Обавезни показатељи квалитета који се прате у области хитне медицинске помоћи су:

- Реакционо време I – време које је протекло од пријема позива за први ред хитности у диспечарском центру до предаје позива екипи за интервенцију;
- Реакционо време II – време које је протекло од пријема позива за први ред хитности до доласка екипе до пацијента;
- Процент успешних кардио-пулмоналних реанимација;
- Процент напрасних смрти у односу на број извршених кардио-пулмоналних реанимација;
- Процент самостално решених случајева на терену.

У свим домовима здравља, осим у Дому здравља Ужице, хитна медицинска помоћ је у саставу службе опште медицине, показатељи квалитета за овако организоване јединице хитне помоћи се не приказују.

Сви потребни показатељи праћени су и достављани само из хитне медицинске службе ДЗ Ужице. Вредност за реакционо време I је 1.00, а за реакционо време II је 6.4 минута. Процент успешних кардио-пулмоналних реанимација је 52.40, проценат напрасних смрти у односу на број извршених кардио-пулмоналних реанимација је 47.60, проценат самостално решених случајева на терену је 77.62 .

Табела бр. 27 **ИНДИКАТОРИ КВАЛИТЕТА ХИТНЕ МЕДИЦИНСКЕ ПОМОЋИ**

| ИНДИКАТОРИ<br>КВАЛИТЕТА<br>ХИТНЕ<br>МЕДИЦИНСКЕ<br>ПОМОЋИ | реакционо<br>време 1<br>(у мин.) |       | реакционо<br>време 2<br>(у мин.) |       | процент<br>самостално<br>решених<br>случајева |       | број<br>напрасних<br>смрти на<br>1000<br>прегледаних<br>на<br>терену |       | процент<br>успешних<br>КПР |       |
|--|----------------------------------|-------|----------------------------------|-------|---|-------|--|-------|----------------------------|-------|
|  | 2008.                            | 2009. | 2008.                            | 2009. | 2008.   | 2009. | 2008.  | 2009. | 2008.                      | 2009. |
| Златиборски<br>округ                                     | 1.00                             | 1.00  | 5.93                             | 6.40  | 74.94   | 77.62 | 3.16   | 1.70  | 48.57                      | 52.40 |

## ФАРМАЦЕУТСКА ЗДРАВСТВЕНА ДЕЛАТНОСТ-АПОТЕКА

Обавезни показатељи квалитета који се прате у фармацеутској здравственој делатности-апотека су:

- Просечан број свих рецепата по фармацеуту;
- Просечан број налога за медицинска средства по фармацеуту;
- Просечан број израђених магистралних лекова по фармацеуту.

У 2009. години на нивоу Златиборског округа, 59.1 фармацеута издало је:  
-2291246 рецепата, што износи 38769 по фармацеуту,  
-23724 налога, 401.42 по фармацеуту,  
-108724 магистралних лекова, 1840 по фармацеуту.

Табела бр. 28 **ИНДИКАТОРИ КВАЛИТЕТА ФАРМАЦЕУТСКЕ ЗДРАВСТВЕНЕ ДЕЛАТНОСТИ**

| ИНДИКАТОРИ<br>КВАЛИТЕТА<br>ПО ЈЕДНОМ<br>ФАРМАЦЕУТУ | просечан<br>број рецепата |              | просечан<br>број налога<br>за<br>медицинска<br>средства |            | просечан<br>број<br>израђених<br>магистралних<br>лекова |             |
|--|---------------------------|--------------|---|------------|---|-------------|
|  | 2008.                     | 2009.        | 2008.   | 2009.      | 2008.   | 2009.       |
| <b>Златиборски<br/>округ</b>                       | 37079                     | <b>38769</b> | 375   | <b>401</b> | 1537  | <b>1840</b> |

## **СПЕЦИЈАЛИСТИЧКО-КОНСУЛТАТИВНЕ СЛУЖБЕ НА ПРИМАРНОМ НИВОУ**

Према Правилнику о о условима и начину унутрашње организације здравствених установа («Сл.гласникРС», број 43/06), установе на примарном нивоу имају специјалистичко-консултативну службу, која обухвата-интерну медицину, пнеумофтизиологију, офталмологију, оториноларингологију и психијатрију.

Обавезни показатељи квалитета који се прате у специјалистичко-консултативним службама су:

- Просечна дужина чекања на заказан преглед, од првог јављања пацијента специјалистичко-консултативној служби до времена заказивања прегледа;
- Укупан број сати у недељи када служба ради поподне;
- Број дана у месецу када је омогућено заказивање специјалистичко-консултативних прегледа;
- Процент заказаних посета у односу на укупан број посета у специјалистичко-консултативној служби.

Када посматрамо показатеље квалитета рада специјалистичко-консултативних служби у домовима здравља Златиборског округа морамо да нагласимо да у зависности од организационе структуре имамо различите специјалистичко-консултативне службе у домовима здравља. Пнеумофтизиолошка служба ради у шест домова здравља у којима је укупан број прегледа износио 14510, али ниједан није био заказан. У осталим специјалистичко-консултативним службама заказивање је вршено у неким домовима здравља, док у неким није.

Табела бр.29 **ПОКАЗАТЕЉИ КВАЛИТЕТА КОЈИ СЕ ПРАТЕ У СПЕЦИЈАЛИСТИЧКО- КОНСУЛТАТИВНОЈ СЛУЖБИ ИНТЕРНЕ МЕДИЦИНЕ**

| Р.бр.             | Специјалистичка служба-<br><b>ИНТЕРНА МЕДИЦИНА</b> | Укупан број првих прегледа | Број пацијената који су имали заказан први преглед | Укупна дужина чекања на заказан први преглед | Просечна дужина чекања на заказан први преглед |              | Процент заказаних првих посета у односу на укупан број првих посета |              | Укупан број сати у недељи када служба ради поподне |           | Број дана у месецу када је омогућено заказивање спец.-конс. прегледа |           |
|-------------------|--|----------------------------|--|--|--|--------------|---|--------------|--|-----------|--|-----------|
|                   |  |                            |  |  | 2008.  | 2009.        | 2008.   | 2009.        | 2008.  | 2009.     | 2008.  | 2009.     |
| 1                 | Ариље  | 3436                       | 1883   | 16373  | 6.46   | <b>8.70</b>  | 48.9  | <b>54.80</b> | 0  | <b>0</b>  | 22   | <b>22</b> |
| 2                 | Косјерић   | 2644                       | 2644   | 10422  | 4.04   | <b>3.94</b>  | 100.0   | <b>100.0</b> | 0  | <b>0</b>  | 22   | <b>22</b> |
| 3                 | Нова Варош   | 926                        | 0  | 0  | 2.74   | -            | 18.92   | <b>0</b>     | 0  | <b>0</b>  | -  | -         |
| 4                 | Бајина Башта                                       | 5196                       | 0  | 0  | -  | -            | 0   | <b>0</b>     | 0  | <b>0</b>  | -  | -         |
| 5                 | Чајетина   | 1984                       | 0  | 0  | -  | -            | 0   | <b>0</b>     | 0  | <b>0</b>  | -  | -         |
| 6                 | Сјеница  | 3126                       | 0  | 0  | -  | -            | 0   | <b>0</b>     | 0  | <b>0</b>  | -  | -         |
| 7                 | Пожега   | 6779                       | 0  | 0  | -  | -            | 0   | <b>0</b>     | 0  | <b>0</b>  | -  | -         |
| 8                 | Ужице  | 5599                       | 4993   | 102270                                       | 20.48  | <b>18.19</b> | 84.74   | <b>89.18</b> | 32   | <b>32</b> | 22   | <b>22</b> |
| Златиборски округ |  | 29690                      | 9520   | 129065                                       | 11.45  | <b>13.56</b> | 67.16   | <b>32.06</b> | -  | -         | -  | -         |

Табела бр.30 **ПОКАЗАТЕЉИ КВАЛИТЕТА КОЈИ СЕ ПРАТЕ У СПЕЦИЈАЛИСТИЧКО- КОНСУЛТАТИВНОЈ СЛУЖБИ ПСИХИЈАТРИЈЕ**

| Р.бр.             | Специјалистичка служба ПСИХИЈАТРИЈА | Укупан број првих прегледа | Број пацијената који су имали заказан први преглед | Укупна дужина чекања на заказан први преглед | Просечна дужина чекања на заказан први преглед |             | Процент заказаних првих посета у односу на укупан број првих посета |              | Укупан број сати у недељи када служба ради поподне |           | Број дана у месецу када је омогућено заказивање спец.-конс. прегледа |           |
|-------------------|-------------------------------------|----------------------------|--|--|--|-------------|---|--------------|--|-----------|--|-----------|
|                   |                                     |                            |  |  | 2008.  | 2009.       | 2008.   | 2009.        | 2008.  | 2009.     | 2008.  | 2009.     |
| 1                 | Ариље                               | 948                        | 633  | 1795   | 2.84   | <b>2.84</b> | 66.77   | <b>66.77</b> | 0  | <b>0</b>  | 22   | <b>22</b> |
| 2                 | Нова Варош                          | 3384                       | 0  | 0  | 0.06   | -           | 25.95   | <b>0</b>     | 0  | <b>0</b>  | 22   | -         |
| 3                 | Бајина Башта                        | 1671                       | 0  | 0  | -  | -           | 0   | <b>0</b>     | 35   | <b>35</b> | -  | -         |
| 4                 | Сјеница                             | 3771                       | 0  | 0  | -  | -           | 0   | <b>0</b>     | 0  | <b>0</b>  | -  | -         |
| 5                 | Пријепоље                           | 545                        | 0  | 0  | -  | -           | 0   | <b>0</b>     | 0  | <b>0</b>  | -  | -         |
| 6                 | Прибој                              | 1093                       | 390  | 11   | 0.10   | <b>0.03</b> | 1.26  | <b>35.68</b> | 0  | <b>0</b>  | 22   | <b>22</b> |
| 7                 | Пожега                              | 1516                       | 0  | 0  | -  | -           | 0   | <b>0</b>     | 0  | <b>0</b>  | -  | -         |
| 8                 | Ужице                               | 396                        | 316  | 506  | 4.33   | <b>1.60</b> | 61.57   | <b>79.80</b> | 0  | <b>0</b>  | 22   | <b>22</b> |
| Златиборски округ |                                     | 12557                      | 835  | 1308   | 1.88   | <b>1.57</b> | 39.31   | <b>6.65</b>  | -  | -         | -  | -         |

Табела бр.31 **ПОКАЗАТЕЉИ КВАЛИТЕТА КОЈИ СЕ ПРАТЕ У СПЕЦИЈАЛИСТИЧКО- КОНСУЛТАТИВНОЈ СЛУЖБИ ОТОРИНИЛАРИНГОЛОГИЈЕ**

| Р.бр.             | Специјалистичка служба<br><b>ОТОРИНО-ЛАРИНГОЛОГИЈА</b> | Укупан број првих прегледа | Број пацијената који су имали заказан први преглед | Укупна дужина чекања на заказан први преглед | Просечна дужина чекања на заказан први преглед |             | Процент заказаних првих посета у односу на укупан број првих посета |              | Укупан број сати у недељи када служба ради поподне |          | Број дана у месецу када је омогућено заказивање спец.-конс. прегледа |           |
|-------------------|--|----------------------------|--|--|--|-------------|---|--------------|--|----------|--|-----------|
|                   |  |                            |  |  | 2008.  | 2009.       | 2008.   | 2009.        | 2008.  | 2009.    | 2008.  | 2009.     |
| 1                 | Ужице  | 3128                       | 2123   | 1193   | 1.01   | <b>0.56</b> | 67.51   | <b>67.97</b> | 0  | <b>0</b> | 22   | <b>22</b> |
| 2                 | Прибој   | 1072                       | 703  | 180  | -  | <b>0.26</b> | 0   | <b>65.58</b> | 0  | <b>0</b> | -  | <b>22</b> |
| 3                 | Бајина Башта   | 547                        | 0  | 0  | -  | -           | 0   | <b>0</b>     | 0  | <b>0</b> | -  | -         |
| 4                 | Сјеница  | 1100                       | 0  | 0  | -  | -           | 0   | <b>0</b>     | 0  | <b>0</b> | -  | -         |
| 5                 | Пријеполје   | 3784                       | 0  | 0  | -  | -           | 0   | <b>0</b>     | 0  | <b>0</b> | -  | -         |
| Златиборски округ |  | 9631                       | 2829   | 1373   | 1.88   | <b>0.49</b> | 39.31   | <b>29.37</b> | -  | -        | -  | -         |

Табела бр.32 ПОКАЗАТЕЉИ КВАЛИТЕТА КОЈИ СЕ ПРАТЕ У  
СПЕЦИЈАЛИСТИЧКО- КОНСУЛТАТИВНОЈ СЛУЖБИ  
ОФТАЛМОЛОГИЈЕ

| Р.бр.             | Специјалистичка<br>служба<br>ОФТАЛМОЛОГИЈА | Укупан<br>број<br>првих<br>прегледа | Број<br>пацијената<br>који су<br>имали<br>заказан<br>први<br>преглед | Укупна<br>дужина<br>чекања<br>на<br>заказан<br>први<br>преглед | Просечна<br>дужина<br>чекања на<br>заказан први<br>преглед |       | Процент<br>заказаних<br>првих посета<br>у односу на<br>укупан број<br>првих посета |       | Укупан<br>број сати у<br>недељи<br>када служба<br>ради<br>поподне |       | Број дана у<br>месецу када<br>је<br>омогућено<br>заказивање<br>спец.-конс.<br>прегледа |       |
|-------------------|--|-------------------------------------|--|--|--|-------|--|-------|---|-------|--|-------|
|                   |  |                                     |  |  | 2008.  | 2009. | 2008.  | 2009. | 2008.   | 2009. | 2008.  | 2009. |
| 1                 | Ариље                                      | 682                                 | 0  | 0  | -  | -     | 0  | 0     | 0   | 0     | -  | -     |
| 2                 | Бајина Башта                               | 1106                                | 0  | 0  | -  | -     | 0  | 0     | 0   | 0     | -  | -     |
| 3                 | Сјеница                                    | 520                                 | 217  | 651  | -  | 3.00  | -  | 41.73 | -   | 0     | -  | 22    |
| 4                 | Пријепоље                                  | 7866                                | 0  | 0  | -  | -     | 0  | 0     | 0   | 0     | -  | -     |
| 5                 | Прибој                                     | 5898                                | 4296   | 35   | -  | 0.01  | 0  | 72.84 | 0   | 0     | -  | 22    |
| 6                 | Пожега                                     | 7364                                | 0  | 0  | -  | -     | 0  | 0     | 0   | 0     | -  | -     |
| 7                 | Ужице                                      | 3662                                | 3004   | 38818  | 16.21  | 12.92 | 74.78  | 82.03 | 0   | 0     | 22   | 22    |
| Златиборски округ |  | 27098                               | 7517   | 39504  | 1.88   | 5.26  | 39.31  | 27.74 | -   | -     | -  | -     |

## ПОКАЗАТЕЉИ КВАЛИТЕТА У СЕКУНДАРНОЈ ЗДРАВСТВЕНОЈ ЗАШТИТИ

### ОПШТЕ БОЛНИЦЕ

На секундарном нивоу Златиборског округа постоје 3 опште болнице, ОБ Пријепоље, ОБ Прибој и ОБ Ужице (у склопу ОБ Ужице налазе се и истурена одељења у Пожеги и Новој Вароши). У здравственим установама које обављају здравствену делатност на секундарном нивоу, квалитет здравствене заштите процењује се на основу показатеља који се прате за установу у целини и показатеља по гранама медицине (интернистичке, хируршке, гинекологија са акушерством и педијатрија) за стационарну и специјалистичко-консултативну здравствену делатност. Општа болница Ужице је једна од седам болница у републици у којој су се поред обавезних показатеља квалитета пратили и препоручени показатељи здравствене заштите.

У Бајиној Башти и Сјеници постоје стационари, показатељи квалитета се нису пратили у тим установама.

Обавезни показатељи квалитета који се прате за **здравствену установу у целини** су:

- Стопа леталитета;
- Процент умрлих у току првих 48 сати од пријема;
- Просечна дужина болничког лечења;
- Просечан број медицинских сестара по заузетој болничкој постељи;
- Процент обдукованих;
- Процент подударности клиничких и одукционих дијагноза;
- Процент пацијената упућених у друге здравствене установе, осим на рехабилитацију.

У општим болницама на Златиборском округу у 2009. години лечено је 34335 болесник, а умрло 1145 (није урађена ниједна обдукција), што чини стопу леталитета 3.33 на нивоу округа. Број умрлих у току првих 48 сати од пријема у болницу износио је 376, што чини 32.84% од укупно умрлих у општим болницама округа (табела бр.25).

**Табела бр.33 СТОПА ЛЕТАЛИТЕТА И ПРОЦЕНАТ УМРЛИХ У ТОКУ ПРВИХ 48 САТИ ОД ПРИЈЕМА ПО ОДЕЉЕЊИМА У ОПШТИМ БОЛНИЦАМА НА ЗЛАТИБОРСКОМ ОКРУГУ**

| Р. бр.            |                           | Број исписаних болесника | Број умрлих у току првих 48 сати од пријема у болницу | Укупан број умрлих | Стопа леталитета | Процент умрлих у току првих 48 сати од пријема у болницу |
|-------------------|---------------------------|--------------------------|---|--------------------|------------------|--|
| 0                 | 1                         | 2                        | 3   | 4                  | 5                | 6  |
| 1                 | Хирургија                 | 12052                    | 107   | 339                | <b>2.81</b>      | <b>31.56</b>   |
| 2                 | Интерна медицина          | 14247                    | 268   | 802                | <b>5.63</b>      | <b>33.42</b>   |
| 3                 | Педијатрија               | 3292                     | 1   | 1                  | <b>0.03</b>      | <b>100.00</b>  |
| 4                 | Гинекологија и акушерство | 4744                     | 0   | 3                  | <b>0.06</b>      | <b>0.00</b>  |
| Златиборски округ |                           | 34335                    | 376   | 1145               | <b>3.33</b>      | <b>32.84</b>   |

Највећа стопа леталитета је на интерном одељењу 5.63 на округу, а најмања на педијатрији 0.03. Процент умрлих у току првих 48 сати од пријема у болницу највећи је на педијатрији и износи 100.00 (ако посматрамо апсолутне бројеве-у првих 48 сати умрло је 1 од укупно 1 који су умрли на том одељењу).

**Табела бр.34 СТОПА ЛЕТАЛИТЕТА И ПРОЦЕНАТ УМРЛИХ У ТОКУ ПРВИХ 48 САТИ ОД ПРИЈЕМА У БОЛНИЦУ НА ОДЕЉЕЊУ ХИРУРГИЈЕ**

| Р. бр.            | <b>ХИРУРГИЈА</b>        | Број исписаних болесника | Број умрлих у току првих 48 сати од пријема у болницу | Укупан број умрлих | Стопа леталитета | Процент умрлих у току првих 48 сати од пријема у болницу |
|-------------------|-------------------------|--------------------------|---|--------------------|------------------|--|
| 0                 | 1                       | 2                        | 3   | 4                  | 5                | 6  |
| 1                 | Општа болница Пријепоље | 1656                     | 12  | 47                 | <b>2.84</b>      | <b>25.53</b>   |
| 2                 | Општа болница Прибој    | 798                      | 8   | 27                 | <b>3.38</b>      | <b>29.63</b>   |
| 3                 | Општа болница Ужице     | 9598                     | 87  | 265                | <b>2.76</b>      | <b>32.83</b>   |
| Златиборски округ |                         | 12052                    | 107   | 339                | <b>2.81</b>      | <b>31.56</b>   |

Табела бр.35 **СТОПА ЛЕТАЛИТЕТА И ПРОЦЕНАТ УМРЛИХ У ТОКУ ПРВИХ 48 САТИ ОД ПРИЈЕМА У БОЛНИЦУ НА ОДЕЉЕЊУ ИНТЕРНЕ МЕДИЦИНЕ**

| Р. бр.            | ИНТЕРНА МЕДИЦИНА        | Број исписаних болесника | Број умрлих у току првих 48 сати од пријема у болницу | Укупан број умрлих | Стопа леталитета | Процент умрлих у току првих 48 сати од пријема у болницу |
|-------------------|-------------------------|--------------------------|---|--------------------|------------------|--|
| 0                 | 1                       | 2                        | 3   | 4                  | 5                | 6  |
| 1                 | Општа болница Пријепоље | 1305                     | 35  | 82                 | <b>6.28</b>      | <b>42.68</b>   |
| 2                 | Општа болница Прибој    | 1512                     | 40  | 92                 | <b>6.08</b>      | <b>43.48</b>   |
| 3                 | Општа болница Ужице     | 11430                    | 193   | 628                | <b>5.49</b>      | <b>30.73</b>   |
| Златиборски округ |                         | 14247                    | 268   | 802                | <b>5.63</b>      | <b>33.42</b>   |

Табела бр.36 **СТОПА ЛЕТАЛИТЕТА И ПРОЦЕНАТ УМРЛИХ У ТОКУ ПРВИХ 48 САТИ ОД ПРИЈЕМА У БОЛНИЦУ НА ОДЕЉЕЊУ ПЕДИЈАТРИЈЕ**

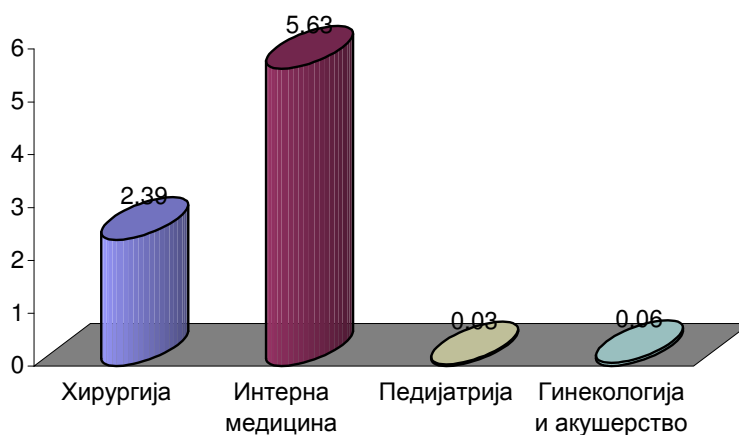
| Р. бр.            | ПЕДИЈАТРИЈА             | Број исписаних болесника | Број умрлих у току првих 48 сати од пријема у болницу | Укупан број умрлих | Стопа леталитета | Процент умрлих у току првих 48 сати од пријема у болницу |
|-------------------|-------------------------|--------------------------|---|--------------------|------------------|--|
| 0                 | 1                       | 2                        | 3   | 4                  | 5                | 6  |
| 1                 | Општа болница Пријепоље | 786                      | 0   | 0                  | <b>0</b>         | <b>0</b>   |
| 2                 | Општа болница Прибој    | 644                      | 0   | 0                  | <b>0</b>         | <b>0</b>   |
| 3                 | Општа болница Ужице     | 1862                     | 1   | 1                  | <b>0.05</b>      | <b>100.00</b>  |
| Златиборски округ |                         | 3292                     | 1   | 1                  | <b>0.03</b>      | <b>100.00</b>  |

Табела бр.37 **СТОПА ЛЕТАЛИТЕТА И ПРОЦЕНАТ УМРЛИХ У ТОКУ ПРВИХ 48 САТИ ОД ПРИЈЕМА У БОЛНИЦУ НА ОДЕЉЕЊУ ГИНЕКОЛОГИЈЕ И АКУШЕРСТВА**

| Р. бр.            | ГИНЕКОЛОГИЈА И АКУШЕРСТВО | Број исписаних болесника | Број умрлих у току првих 48 сати од пријема у болницу | Укупан број умрлих | Стопа леталитета | Процент умрлих у току првих 48 сати од пријема у болницу |
|-------------------|---------------------------|--------------------------|---|--------------------|------------------|--|
| 0                 | 1                         | 2                        | 3   | 4                  | 5                | 6  |
| 1                 | Општа болница Пријепоље   | 991                      | 0   | 0                  | 0                | 0  |
| 2                 | Општа болница Прибој      | 680                      | 0   | 0                  | 0                | 0  |
| 3                 | Општа болница Ужице       | 3073                     | 0   | 3                  | 0.10             | 0  |
| Златиборски округ |                           | 4744                     | 0   | 3                  | 0.06             | 0  |

График бр.14

**Стопе леталитета по одељењима на Златиборском округу**



Табела бр.38 **СТОПА ЛЕТАЛИТЕТА ЗА НИВО УСТАНОВЕ И ПРОЦЕНАТ УМРЛИХ У ТОКУ ПРВИХ 48 САТИ ОД ПРИЈЕМА У БОЛНИЦУ**

| Р. бр.            | ОПШТА БОЛНИЦА | Број исписаних болесника | Број умрлих у току првих 48 сати од пријема у болницу | Укупан број умрлих | Стопа леталитета за ниво установе |             | Процент умрлих у току првих 48 сати од пријема у болницу |              |
|-------------------|---------------|--------------------------|---|--------------------|-----------------------------------|-------------|--|--------------|
|                   |               |                          |   |                    | 2008.                             | 2009.       | 2008.  | 2009.        |
| 1                 | Пријепоље     | 4738                     | 47  | 129                | 3.02                              | <b>2.72</b> | 26.14  | <b>36.43</b> |
| 2                 | Прибој        | 3634                     | 48  | 119                | 2.99                              | <b>3.27</b> | 44.44  | <b>40.34</b> |
| 3                 | Ужице         | 25963                    | 281   | 897                | 2.93                              | <b>3.45</b> | 29.69  | <b>31.33</b> |
| Златиборски округ |               | 34335                    | 376   | 1145               | 2.95                              | <b>3.33</b> | 30.58  | <b>32.84</b> |

График бр.15



У општим болницама Златиборског округа у 2009. години лечено је 34335 болесника, остварено је 251471 болесничких дана са просечном дужином болничког лечења од 7.32 дана. Просечна дужина лечења најмања је на педијатрији и износи 4.82 дана за ниво округа, а најдуже се лежи на одељењу интерне медицине 8.95 дана. Ако посматрамо појединачне установе најкраће се лежи на педијатрији ОБ Пријепоље 4.10, док најдуже на одељењу интерне медицине ОБ Пријепоље 10.55 дана.

Број медицинских сестара по заузетој болничкој постељи на нивоу округа износи 0.83. (табеле бр.39-43 и графици бр.16-17)

**Табела бр.39 ПРОСЕЧНА ДУЖИНА БОЛНИЧКОГ ЛЕЧЕЊА, БРОЈ МЕДИЦИНСКИХ СЕСТАРА ПО БОЛНИЧКОЈ ПОСТЕЉИ И БРОЈ ПАЦИЈЕНАТА УПУЋЕНИХ У ДРУГЕ УСТАНОВЕ НА ЗЛАТИБОРСКОМ ОКРУГУ**

| Р. бр.                   | Одељење                          | Број исписаних болесника | Број болесника упућених у друге установе | Број дана болничког лечења | Број медицинских сестара | Број постеља | Просечна дужина болничког лечења | Број медицинских сестара по заузетој болничкој постељи | Процент пацијената упућених у друге установе |
|--------------------------|----------------------------------|--------------------------|--|----------------------------|--------------------------|--------------|----------------------------------|--|--|
| 0                        | 1                                | 2                        | 3  | 4                          | 5                        | 6            | 7                                | 8  | 9  |
| 1                        | <b>Хирургија</b>                 | 12052                    | 127                                      | 84353                      | 230.7                    | 317          | <b>7.00</b>                      | <b>0.99</b>  | <b>1.05</b>                                  |
| 2                        | <b>Интерна медицина</b>          | 14247                    | 332                                      | 127557                     | 230                      | 448          | <b>8.95</b>                      | <b>0.66</b>  | <b>2.33</b>                                  |
| 3                        | <b>Педијатрија</b>               | 3292                     | 67                                       | 15855                      | 33.3                     | 68           | <b>4.82</b>                      | <b>0.77</b>  | <b>2.04</b>                                  |
| 4                        | <b>Гинекологија и акушерство</b> | 4744                     | 41                                       | 23706                      | 79.6                     | 133          | <b>5.00</b>                      | <b>1.23</b>  | <b>0.86</b>                                  |
| <b>Златиборски округ</b> |                                  | 34335                    | 567                                      | 251471                     | 573.6                    | 966          | <b>7.32</b>                      | <b>0.83</b>  | <b>1.65</b>                                  |

Табела бр.40 **ПРОСЕЧНА ДУЖИНА БОЛНИЧКОГ ЛЕЧЕЊА, БРОЈ МЕДИЦИНСКИХ СЕСТАРА ПО БОЛНИЧКОЈ ПОСТЕЉИ И БРОЈ ПАЦИЈЕНАТА УПУЋЕНИХ У ДРУГЕ УСТАНОВЕ НА ОДЕЉЕЊУ ИНТЕРНЕ МЕДИЦИНЕ**

| Р. бр.                   | ИНТЕРНА МЕДИЦИНА        | Број исписаних болесника | Број болесника упућених у друге установе | Број дана болничког лечења | Број медицинских сестара | Број постеља | Просечна дужина болничког лечења | Број медицинских сестара по заузетој болничкој постељи | Процент пацијената упућених у друге установе |
|--------------------------|-------------------------|--------------------------|--|----------------------------|--------------------------|--------------|----------------------------------|--|--|
| 0                        | 1                       | 2                        | 3  | 4                          | 5                        | 6            | 7                                | 8  | 9  |
| 1                        | Општа болница Пријепоље | 1305                     | 71                                       | 13762                      | 19.4                     | 60           | <b>10.55</b>                     | <b>0.51</b>  | <b>5.44</b>                                  |
| 2                        | Општа болница Прибој    | 1512                     | 52                                       | 11076                      | 806                      | 30           | <b>7.33</b>                      | <b>0.28</b>  | <b>3.44</b>                                  |
| 3                        | Општа болница Ужице     | 11430                    | 209                                      | 102719                     | 202.0                    | 358          | <b>8.99</b>                      | <b>0.72</b>  | <b>1.83</b>                                  |
| <b>Златиборски округ</b> |                         | 14247                    | 332                                      | 127557                     | 230                      | 448          | <b>8.95</b>                      | <b>0.66</b>  | <b>2.33</b>                                  |

Табела бр.41 **ПРОСЕЧНА ДУЖИНА БОЛНИЧКОГ ЛЕЧЕЊА, БРОЈ МЕДИЦИНСКИХ СЕСТАРА ПО БОЛНИЧКОЈ ПОСТЕЉИ И БРОЈ ПАЦИЈЕНАТА УПУЋЕНИХ У ДРУГЕ УСТАНОВЕ НА ОДЕЉЕЊУ ХИРУРГИЈЕ**

| Р. бр.                   | ХИРУРГИЈА                | Број исписаних болесника | Број болесника упућених у друге установе | Број дана болничког лечења | Број медицинских сестара | Број постеља | Просечна дужина болничког лечења | Број медицинских сестара по заузетој болничкој постељи | Процент пацијената упућених у друге установе |
|--------------------------|--------------------------|--------------------------|--|----------------------------|--------------------------|--------------|----------------------------------|--|--|
| 0                        | 1                        | 2                        | 3  | 4                          | 5                        | 6            | 7                                | 8  | 9  |
| 1                        | Општа болница Пријеполје | 1656                     | 51                                       | 11768                      | 19.4                     | 38           | 7.11                             | 0.60   | 3.08   |
| 2                        | Општа болница Прибој     | 798                      | 18                                       | 6389                       | 12.3                     | 24           | 8.01                             | 0.70   | 2.26   |
| 3                        | Општа болница Ужице      | 9598                     | 58                                       | 66196                      | 199.0                    | 255          | 6.90                             | 1.10   | 0.60   |
| <b>Златиборски округ</b> |                          | 12052                    | 127                                      | 84353                      | 230.7                    | 317          | 7.00                             | 0.99   | 1.05   |

Табела бр.42 **ПРОСЕЧНА ДУЖИНА БОЛНИЧКОГ ЛЕЧЕЊА, БРОЈ МЕДИЦИНСКИХ СЕСТАРА ПО БОЛНИЧКОЈ ПОСТЕЉИ И БРОЈ ПАЦИЈЕНАТА УПУЋЕНИХ У ДРУГЕ УСТАНОВЕ НА ОДЕЉЕЊУ ПЕДИЈАТРИЈЕ**

| Р. бр.                   | <b>ПЕДИЈАТРИЈА</b>       | Број исписаних болесника | Број болесника упућених у друге установе | Број дана болничког лечења | Број медицинских сестара | Број постеља | Просечна дужина болничког лечења | Број медицинских сестара по заузетој болничкој постељи | Процент пацијената упућених у друге установе |
|--------------------------|--------------------------|--------------------------|--|----------------------------|--------------------------|--------------|----------------------------------|--|--|
| 0                        | 1                        | 2                        | 3  | 4                          | 5                        | 6            | 7                                | 8  | 9  |
| 1                        | Општа болница Пријеполје | 786                      | 25                                       | 3219                       | 8.4                      | 15           | <b>4.10</b>                      | <b>0.95</b>  | <b>3.18</b>                                  |
| 2                        | Општа болница Прибој     | 644                      | 19                                       | 3605                       | 6.9                      | 13           | <b>5.60</b>                      | <b>0.69</b>  | <b>2.95</b>                                  |
| 3                        | Општа болница Ужице      | 1862                     | 23                                       | 9031                       | 18.0                     | 40           | <b>4.85</b>                      | <b>0.73</b>  | <b>1.24</b>                                  |
| <b>Златиборски округ</b> |                          | 3292                     | 67                                       | 15855                      | 33.3                     | 68           | <b>4.82</b>                      | <b>0.77</b>  | <b>2.04</b>                                  |

Табела бр.43 **ПРОСЕЧНА ДУЖИНА БОЛНИЧКОГ ЛЕЧЕЊА, БРОЈ МЕДИЦИНСКИХ СЕСТАРА ПО БОЛНИЧКОЈ ПОСТЕЉИ И БРОЈ ПАЦИЈЕНАТА УПУЋЕНИХ У ДРУГЕ УСТАНОВЕ НА ОДЕЉЕЊУ ГИНЕКОЛОГИЈЕ И АКУШЕРСТВА**

| Р. бр.            | ГИНЕКОЛОГИЈА И АКУШЕРСТВО | Број исписаних болесника | Број болесника упућених у друге установе | Број дана болничког лечења | Број медицинских сестара | Број постеља | Просечна дужина болничког лечења | Број медицинских сестара по заузетој болничкој постељи | Процент пацијената упућених у друге установе |
|-------------------|---------------------------|--------------------------|--|----------------------------|--------------------------|--------------|----------------------------------|--|--|
| 0                 | 1                         | 2                        | 3  | 4                          | 5                        | 6            | 7                                | 8  | 9  |
| 1                 | Општа болница Пријеполје  | 991                      | 26                                       | 4763                       | 16.6                     | 25           | 4.81                             | 1.27   | 2.62   |
| 2                 | Општа болница Прибој      | 680                      | 15                                       | 3133                       | 10.0                     | 18           | 4.61                             | 1.17   | 2.21   |
| 3                 | Општа болница Ужице       | 3073                     | 0  | 15810                      | 53.0                     | 90           | 5.14                             | 1.22   | 0  |
| Златиборски округ |                           | 4744                     | 41                                       | 23706                      | 79.6                     | 133          | 5.00                             | 1.23   | 0.86   |

Табела бр.44 УПОРЕЂЕНИ ПОКАЗАТЕЉИ КВАЛИТЕТА У  
СЕКУНДАРНОЈ ЗДРАВСТВЕНОЈ ЗАШТИТИ ЗА 2008. И 2009. ГОДИНУ

| ПОКАЗАТЕЉИ<br>КВАЛИТЕТА У<br>СЕКУНДАРНОЈ<br>ЗДРАВСТВЕНОЈ<br>ЗАШТИТИ | стопа<br>леталитета |             | просечна<br>дужина<br>болничког<br>лечења |              | број<br>медицинских<br>сестара по<br>заузетој<br>болничкој<br>постељи |             | процент<br>обдукованих<br>у односу на<br>све умрле у<br>општим<br>болницама |          | процент<br>пацијената<br>упућених у<br>друге<br>установе |             |
|---|---------------------|-------------|---|--------------|---|-------------|---|----------|--|-------------|
|   | 2008.               | 2009.       | 2008.                                     | 2009.        | 2008.   | 2009.       | 2008.   | 2009.    | 2008.  | 2009.       |
| <b>ХИРУРГИЈА</b>  | 2.39                | <b>2.81</b> | 7.06                                      | <b>7.00</b>  | 1.03  | <b>0.99</b> | 0   | <b>0</b> | 1.10   | <b>1.05</b> |
| Општа болница<br>Пријепоље  | 1.70                | <b>2.84</b> | 5.51                                      | <b>7.11</b>  | 0.98  | <b>0.60</b> | 0   | <b>0</b> | 5.04   | <b>3.08</b> |
| Општа болница Прибој  | 2.01                | <b>3.38</b> | 7.47                                      | <b>8.01</b>  | 0.69  | <b>0.70</b> | 0   | <b>0</b> | 1.89   | <b>2.26</b> |
| Општа болница Ужице   | 2.53                | <b>2.76</b> | 7.27                                      | <b>6.90</b>  | 1.06  | <b>1.10</b> | 0   | <b>0</b> | 0.38   | <b>0.60</b> |
| <b>ИНТЕРНА<br/>МЕДИЦИНА</b>   | 4.87                | <b>5.63</b> | 8.18                                      | <b>8.95</b>  | 0.69  | <b>0.66</b> | 0   | <b>0</b> | 1.99   | <b>2.33</b> |
| Општа болница<br>Пријепоље  | 7.66                | <b>6.28</b> | 8.17                                      | <b>10.55</b> | 0.59  | <b>0.51</b> | 0   | <b>0</b> | 3.86   | <b>5.44</b> |
| Општа болница Прибој  | 6.03                | <b>6.08</b> | 7.71                                      | <b>7.33</b>  | 0.28  | <b>0.28</b> | 0   | <b>0</b> | 2.76   | <b>3.44</b> |
| Општа болница Ужице   | 4.37                | <b>5.49</b> | 8.23                                      | <b>8.99</b>  | 0.75  | <b>0.72</b> | 0   | <b>0</b> | 1.66   | <b>1.83</b> |
| <b>ПЕДИЈАТРИЈА</b>  | 0.08                | <b>0.03</b> | 4.35                                      | <b>4.82</b>  | 0.76  | <b>0.77</b> | 0   | <b>0</b> | 1.29   | <b>2.04</b> |
| Општа болница<br>Пријепоље  | 0.00                | <b>0.00</b> | 4.20                                      | <b>4.10</b>  | 0.89  | <b>0.95</b> | 0   | <b>0</b> | 1.48   | <b>3.18</b> |
| Општа болница Прибој  | 0.00                | <b>0.00</b> | 5.25                                      | <b>5.60</b>  | 0.76  | <b>0.69</b> | 0   | <b>0</b> | 1.18   | <b>2.95</b> |
| Општа болница Ужице   | 0.14                | <b>0.05</b> | 4.16                                      | <b>4.85</b>  | 0.71  | <b>0.73</b> | 0   | <b>0</b> | 1.24   | <b>1.24</b> |
| <b>ГИНЕКОЛОГИЈА И<br/>АКУШЕРСТВО</b>                                | 0.11                | <b>0.06</b> | 4.97                                      | <b>5.00</b>  | 1.32  | <b>1.23</b> | 0   | <b>0</b> | 0.46   | <b>0.86</b> |
| Општа болница<br>Пријепоље  | 0.00                | <b>0.00</b> | 4.95                                      | <b>4.81</b>  | 1.39  | <b>1.27</b> | 0   | <b>0</b> | 0.66   | <b>2.62</b> |
| Општа болница Прибој  | 0.19                | <b>0.00</b> | 5.06                                      | <b>4.61</b>  | 1.23  | <b>1.17</b> | 0   | <b>0</b> | 2.65   | <b>2.21</b> |
| Општа болница Ужице   | 0.13                | <b>0.10</b> | 4.97                                      | <b>5.14</b>  | 1.32  | <b>1.22</b> | 0   | <b>0</b> | 0.00   | <b>0.00</b> |
| <b>ЗЛАТИБОРСКИ<br/>ОКРУГ</b>  | 2.95                | <b>3.33</b> | 7.00                                      | <b>7.32</b>  | 0.87  | <b>0.83</b> | 0   | <b>0</b> | 1.43   | <b>1.65</b> |

График бр.16

**Просечна дужина болничког лечења по одељењима на Златиборском округу**

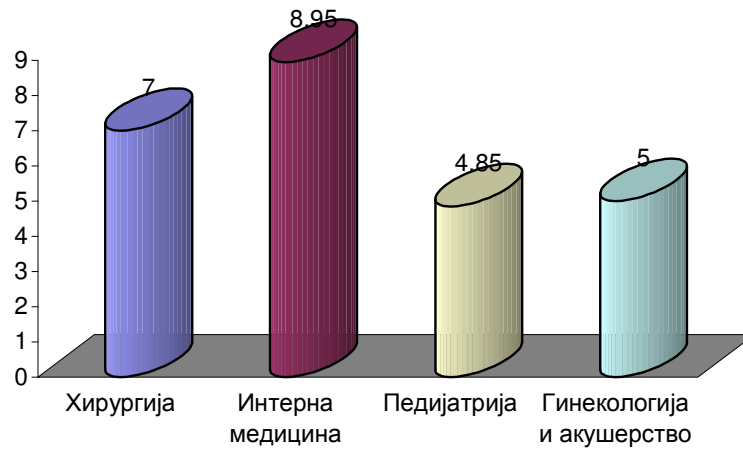
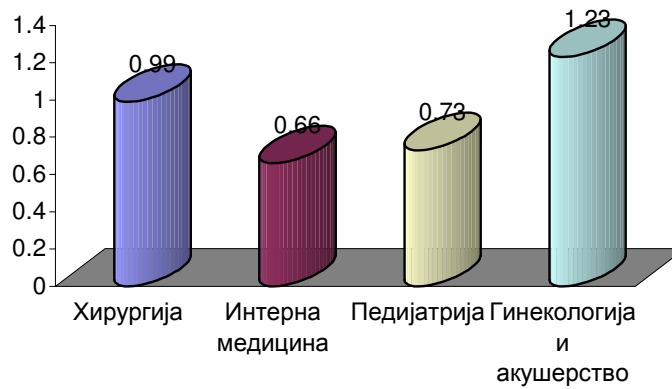


График бр.17

**Број медицинских сестара по заузетој болничкој постељи**



## ИНТЕРНИСТИЧКЕ ГРАНЕ МЕДИЦИНЕ

Обавезни показатељи квалитета који се прате у **интернистичким гранама медицине** су:

- Стопа леталитета;
- Процент умрлих у току првих 48 сати од пријема;
- Стопа леталитета од инфаркта миокарда;
- Процент умрлих од инфаркта миокарда у току првих 48 сати од пријема;
- Стопа леталитета од цереброваскуларног инсульта;
- Процент умрлих од цереброваскуларног инсульта у току првих 48 сати од пријема;
- Просечна дужина болничког лечења;
- Просечна дужина болничког лечења пацијената са акутним инфарктом миокарда;
- Просечна дужина болничког лечења код пацијената са цереброваскуларним инсультом;
- Просечан број медицинских сестара по заузетој болничкој постељи,
- Процент обдукованих,
- Процент подударности клиничких и одукционих дијагноза,
- Процент пацијената упућених у друге здравствене установе, (осим на рехабилитацију).

У општим болницама Златиборског округа са дијагнозом инфаркта миокарда лечено је у 2009. години 313 пацијената, од којих је умрло 28, што чини стопу леталитета од 8.95 при чему је у првих 48 сати од пријема умрло 6.71% пацијената. Од укупно 865 пацијената лечених од цереброваскуларног инсульта, умрло је 185, што чини стопу леталитета од 21.39. У првих 48 сати од пријема умрло је 6.59% лечених пацијената (табеле бр.45-47 и график бр.18-19)

Табела бр.45 **БРОЈ ИСПИСАНИХ И УМРЛИХ ОД ИНФАРКТА МИОКАРДА И ЦЕРЕБРОВАСКУЛАРНОГ ИНСУЛТА**

| Р. бр.            | Установа                 | Број исписаних болесника са дијагнозом инфаркта миокарда | Број умрлих од инфаркта миокарда у току првих 48 сати од пријема у болницу | Укупан број умрлих од инфаркта миокарда | Број исписаних болесника са дијагнозом церебро васкуларног инсульта | Број умрлих од цереброваскуларног инсульта у току првих 48 сати од пријема у болницу | Укупан број умрлих од церебро васкуларног инсульта | Стопа леталитета за инфаркт миокарда | Процент умрлих од инфаркта миокарда у току првих 48 сати од пријема у болницу | Стопа леталитета за церебро васкуларни инсулт | Процент умрлих од церебро васкуларног инсульта у току првих 48 сати од пријема у болницу |
|-------------------|--------------------------|--|--|---|---|--|--|--------------------------------------|---|---|--|
| 0                 | 1                        | 2  | 3  | 4                                       | 5   | 6  | 7  | 8                                    | 9   | 10  | 11   |
| 1                 | Општа болница Пријеполје | 52   | 3  | 7                                       | 164   | 5  | 32   | <b>13.46</b>                         | <b>5.77</b>   | <b>19.51</b>                                  | <b>3.05</b>  |
| 2                 | Општа болница Прибој     | 37   | 1  | 1                                       | 22  | 1  | 2  | <b>2.70</b>                          | <b>2.70</b>   | <b>9.09</b>                                   | <b>4.55</b>  |
| 3                 | Општа болница Ужице      | 224  | 17   | 20                                      | 679   | 51   | 151  | <b>8.93</b>                          | <b>7.59</b>   | <b>22.24</b>                                  | <b>7.51</b>  |
| Златиборски округ |                          | 313  | 21   | 28                                      | 865   | 57   | 185  | <b>8.95</b>                          | <b>6.71</b>   | <b>21.39</b>                                  | <b>6.59</b>  |

Табела бр.46 ПОКАЗАТЕЉИ КВАЛИТЕТА У ИНТЕРНИСТИЧКИМ ГРАНАМА МЕДИЦИНЕ

| ИНТЕРНА<br>МЕДИЦИНА          | леталитет<br>од<br>инфаркта<br>миокарда |              | % умрлих<br>од<br>инфаркта<br>миокарда у<br>првих 48 h |             | леталитет<br>од церебро-<br>васкуларног<br>инзулта |              |
|------------------------------|---|--------------|--|-------------|--|--------------|
|                              | 2008.                                   | 2009.        | 2008.  | 2009.       | 2008.  | 2009.        |
| Општа болница<br>Пријепоље   | 21.21                                   | <b>13.46</b> | 12.12  | <b>5.77</b> | 21.30  | <b>19.51</b> |
| Општа болница<br>Прибој      | 6.12                                    | <b>2.70</b>  | 6.12   | <b>2.70</b> | 17.39  | <b>9.09</b>  |
| Општа болница<br>Ужице       | 6.64                                    | <b>8.93</b>  | 4.27   | <b>7.59</b> | 22.78  | <b>22.24</b> |
| <b>ЗЛАТИБОРСКИ<br/>ОКРУГ</b> | 8.19                                    | <b>8.95</b>  | 5.46   | <b>6.71</b> | 22.21  | <b>21.39</b> |

Табела бр.47 **ПРОСЕЧНА ДУЖИНА ЛЕЧЕЊА ПАЦИЈЕНАТА СА АКУТНИМ ИНФАРКТОМ МИОКАРДА И ЦЕРЕБРОВАСКУЛАРНИМ ИНСУЛТОМ**

| Р. бр.            | Установа                | Број исписаних болесника са дијагнозом инфаркт миокарда | Број исписаних болесника са дијагнозом цереброваскуларни инсулт | Број дана болничког лечења за инфаркт миокарда | Број дана болничког лечења за цереброваскуларни инсулт | Просечна дужина болничког лечења за инфаркт миокарда |              | Просечна дужина болничког лечења за цереброваскуларни инсулт |              |
|-------------------|-------------------------|---|---|--|--|--|--------------|--|--------------|
|                   |                         |   |   |  |  | 2008.  | <b>2009.</b> | 2008.  | <b>2009.</b> |
| 1                 | Општа болница Пријепоље | 52  | 164   | 589  | 1548   | 13.42  | <b>11.33</b> | 9.53   | <b>9.44</b>  |
| 2                 | Општа болница Прибој    | 37  | 22  | 364  | 189  | 12   | <b>9.84</b>  | 6.89   | <b>8.59</b>  |
| 3                 | Општа болница Ужице     | 224   | 679   | 1805   | 5840   | 9.15   | <b>8.06</b>  | 8.76   | <b>8.60</b>  |
| Златиборски округ |                         | 313   | 865   | 2758   | 7577   | 10.05  | <b>8.81</b>  | 8.81   | <b>8.76</b>  |

График бр.18

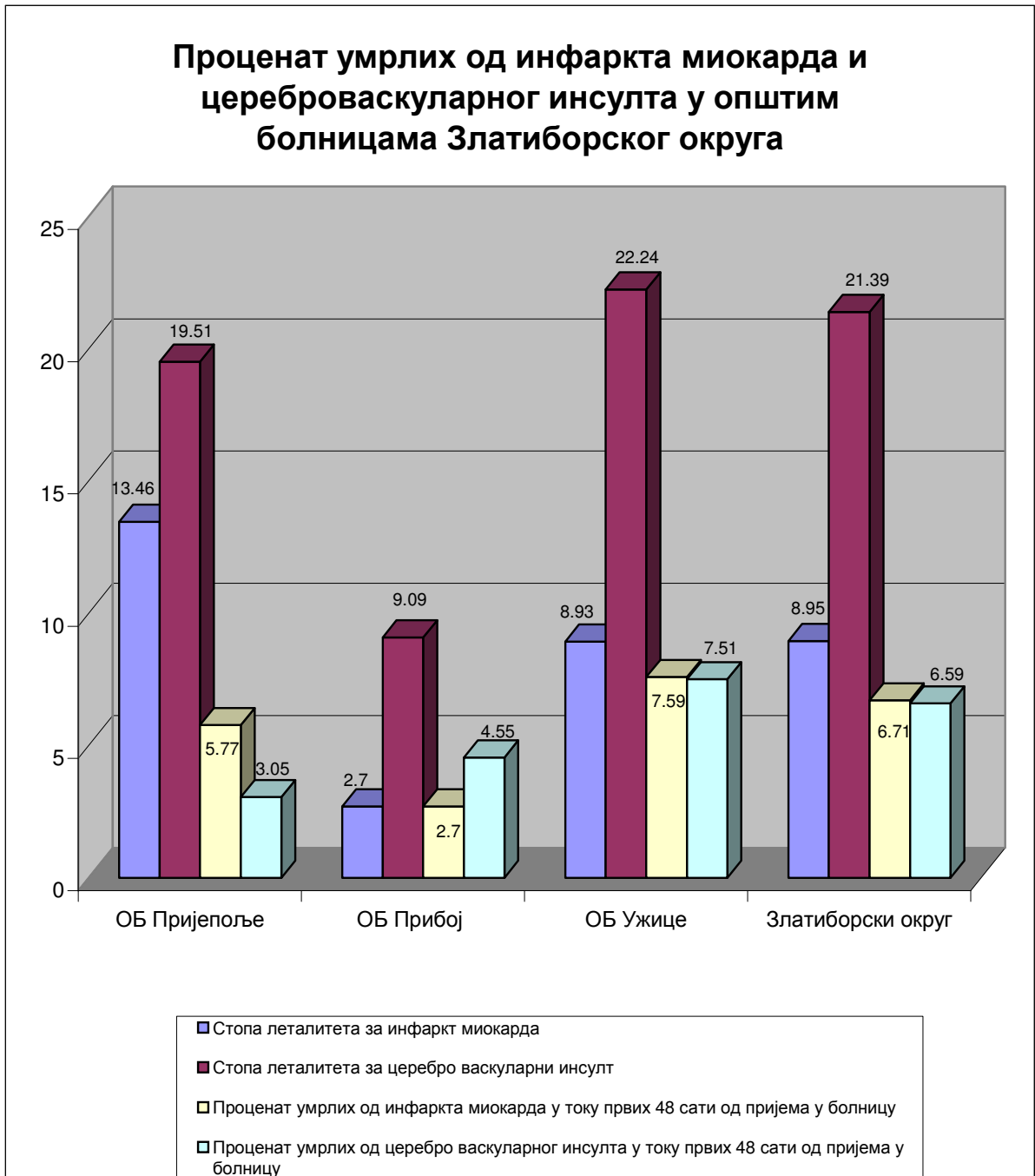
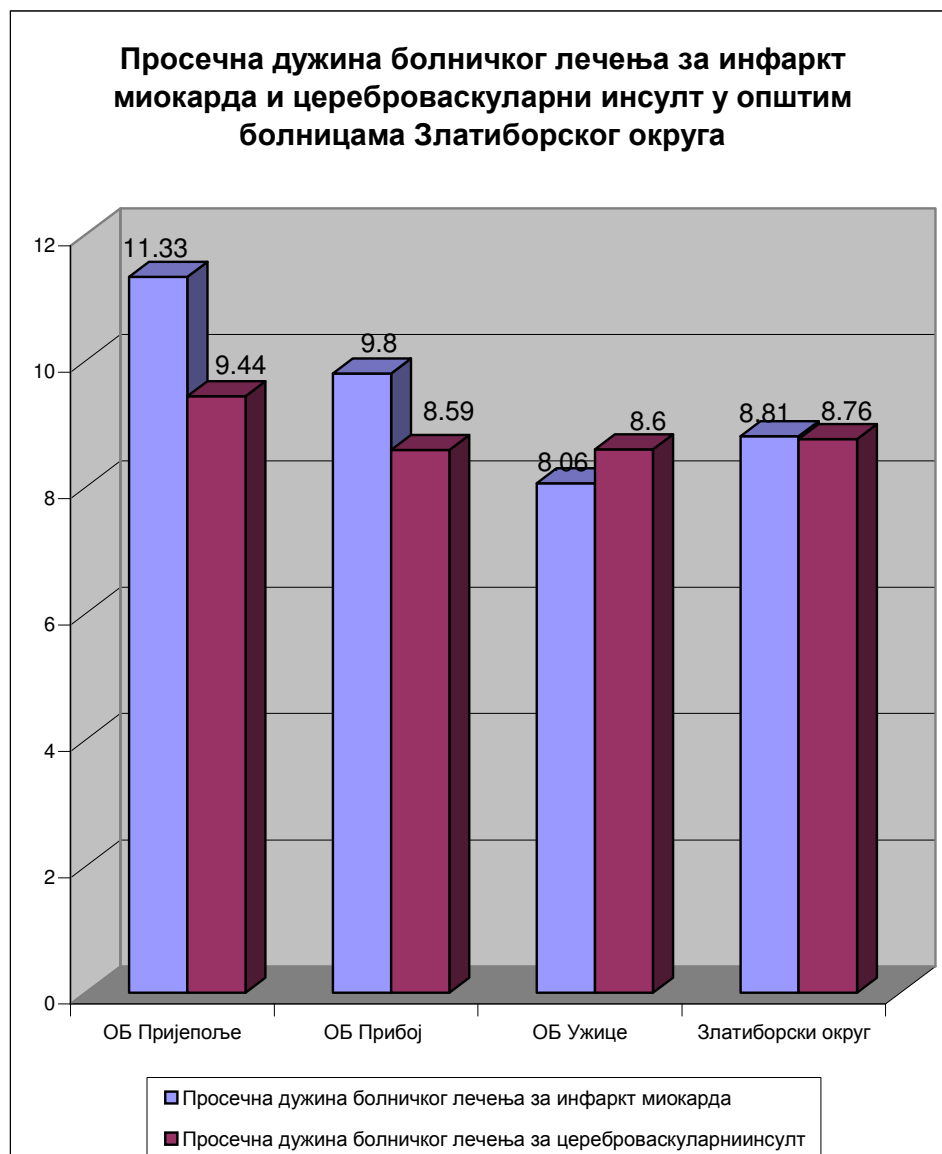


График бр.19



## ХИРУРШКЕ ГРАНЕ МЕДИЦИНЕ

Обавезни показатељи квалитета који се прате у **хирушким гранама медицине** су:

- Стопа леталитета;
- Процент умрлих у току првих 48 сати од пријема;
- Стопа леталитета оперисаних пацијената;
- Стопа леталитета неоперисаних пацијената;
- Просечна дужина болничког лечења;
- Просечан број преоперативних дана лечења;
- Просечан број оперисаних пацијената у општој, спиналној и епидуралној анестезији по хирургу;
- Просечан број медицинских сестара по заузетој болничкој постељи;
- Процент одукованих;
- Процент подударности клиничких и обдукционих дијагноза;
- Процент пацијената упућених у друге здравствене установе (осим на рехабилитацију).

У општим болницама на Златиборском округу у 2009. години оперисано је 7468 пацијената, од којих су умрла 138, што чини стопу од 1.85%, а стопа леталитета неоперисаних пацијената је 4.38% (табела бр.48).

Табела бр.48 **БРОЈ ИСПИСАНИХ И УМРЛИХ ОПЕРИСАНИХ И НЕОПЕРИСАНИХ ПАЦИЈЕНАТА**

| Р. бр.            | Општа болница | Број исписаних оперисаних пацијената | Број исписаних неоперисаних пацијената | Број умрлих оперисаних пацијената | Број умрлих неоперисаних пацијената | Стопа леталитета оперисаних пацијената | Стопа леталитета неоперисаних пацијената |
|-------------------|---------------|--------------------------------------|--|-----------------------------------|-------------------------------------|--|--|
| 0                 | 1             | 2                                    | 3                                      | 4                                 | 5                                   | 6                                      | 7  |
| 1                 | Пријепоље     | 1157                                 | 499                                    | 6                                 | 41                                  | <b>0.52</b>                            | <b>8.22</b>                              |
| 2                 | Прибој        | 342                                  | 456                                    | 12                                | 15                                  | <b>3.51</b>                            | <b>3.29</b>                              |
| 3                 | Ужице         | 5969                                 | 3657                                   | 120                               | 146                                 | <b>2.01</b>                            | <b>3.99</b>                              |
| Златиборски округ |               | 7468                                 | 4612                                   | 138                               | 202                                 | <b>1.85</b>                            | <b>4.38</b>                              |

Табела бр.49 **ПРОСЕЧАН БРОЈ ПРЕОПЕРАТИВНИХ ДАНА ЛЕЧЕЊА И ОПЕРИСАНИХ ПАЦИЈЕНАТА ПО ХИРУРГУ**

| Општа болница     | Број хируршких интервенција обављених у хируршким салама | Број оперисаних пацијената у општој, спиналној, епидуралној анестезији | Број преоперативних дана лечења за све хируршке интервенције обављене у хируршким салама | Број лекара укључених у оперативни програм | Просечан број преоперативних дана лечења | Просечан број оперисаних пацијената у општој, спиналној и епидуралној анестезији по хирургу |
|-------------------|--|--|--|--|--|---|
| 0                 | 1  | 2  | 3  | 4  | 5  | 6   |
| Пријеполје        | 1304   | 564  | 904  | 5.8  | <b>0.69</b>                              | <b>97.24</b>  |
| Прибој            | 355  | 305  | 409  | 3.9  | <b>1.15</b>                              | <b>78.21</b>  |
| Ужице             | 5969   | 4989   | 10590  | 50.0                                       | <b>1.77</b>                              | <b>99.78</b>  |
| Златиборски округ | 7628   | 5858   | 11903  | 59.7                                       | <b>1.56</b>                              | <b>98.12</b>  |

Табела бр.50 ПОКАЗАТЕЉИ КВАЛИТЕТА У ХИРУРШКИМ ГРАНАМА МЕДИЦИНЕ

| <b>ХИРУРГИЈА</b>         | леталитет оперисаних |              | леталитет неоперисаних |              | просечан број преоперативних дана |              | просечан број оперисаних по хирургу |              |
|--------------------------|----------------------|--------------|------------------------|--------------|-----------------------------------|--------------|-------------------------------------|--------------|
|                          | 2008.                | <b>2009.</b> | 2008.                  | <b>2009.</b> | 2008.                             | <b>2009.</b> | 2008.                               | <b>2009.</b> |
| Општа болница Пријепоље  | 0.18                 | <b>0.52</b>  | 2.72                   | <b>8.22</b>  | 1.04                              | <b>0.69</b>  | 113.80                              | <b>97.24</b> |
| Општа болница Прибој     | 1.45                 | <b>3.51</b>  | 2.40                   | <b>3.29</b>  | 1.05                              | <b>1.15</b>  | 78.75                               | <b>78.21</b> |
| Општа болница Ужице      | 1.64                 | <b>2.01</b>  | 4.09                   | <b>3.99</b>  | 2.05                              | <b>1.77</b>  | 79.14                               | <b>99.78</b> |
| <b>ЗЛАТИБОРСКИ ОКРУГ</b> | 1.51                 | <b>1.85</b>  | 3.64                   | <b>4.38</b>  | 1.92                              | <b>1.56</b>  | 81.70                               | <b>98.12</b> |

## ГИНЕКОЛОГИЈА И АКУШЕРСТВО

Обавезни показатељи квалитета који се прате у гинекологији и акушерству су:

- Стопа леталитета;
- Процент умрлих у току првих 48 сати од пријема;
- Број трудница и породиља умрлих током хоспитализације;
- Број живорођене деце умрле до отпуста из болнице;
- Просечна дужина болничког лечења;
- Просечан број медицинских сестара по заузетој болничкој постељи;
- Број повреда породиља насталих при порођају;
- Број повреда новорођенчади насталих при порођају;
- Процент порођаја обављених царским резом;
- Процент обдукованих;
- Процент подударности клиничких и обдукционих дијагноза;
- Процент пацијената упућених у друге здравствене установе (осим на рехабилитацију).

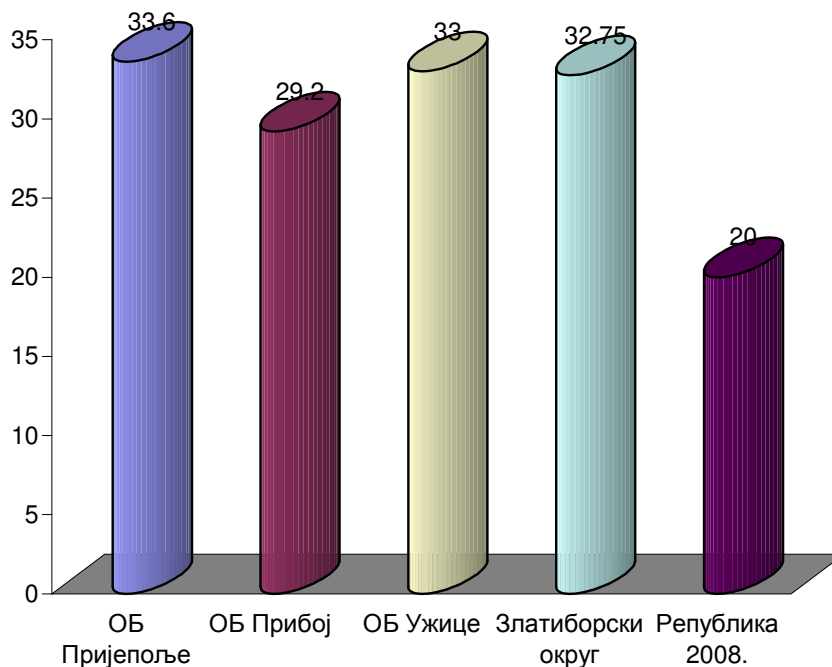
У општим болницама на Златиборском округу у 2009. години обављено је 2394 порођаја, од тога 784 царским резом, што износи 32.75% (табела бр.51 и график бр.20)

**Табела бр.51 БРОЈ ПОРОЂАЈА ОБАВЉЕНИХ ЦАРСКИМ РЕЗОМ, БРОЈ ПОВРЕДА ПОРОДИЉА И НОВОРОЂЕНЧАДИ ТОКОМ ПОРОЂАЈА, БРОЈ УМРЛИХ ТРУДНИЦА И ПОРОДИЉА И БРОЈ ЖИВОРОЂЕНЕ ДЕЦЕ УМРЛЕ ТОКОМ ХОСПИТАЛИЗАЦИЈЕ**

| Општа болница     | Процент порођаја обављених царским резом |              | Број повреда породиља насталих при порођају |          | Број повреда новорођенчади насталих при порођају |          | Број трудница и породиља умрлих током хоспитализације |          | Број живорођене деце умрле до отпуста из болнице |          |
|-------------------|--|--------------|---|----------|--|----------|---|----------|--|----------|
|                   | 2008.                                    | 2009.        | 2008.                                       | 2009.    | 2008.  | 2009.    | 2008.   | 2009.    | 2008.  | 2009.    |
| Пријеполје        | 29.6                                     | <b>33.6</b>  | 0   | <b>0</b> | 0  | <b>0</b> | 0   | <b>0</b> | 1  | <b>0</b> |
| Прибој            | 22.4                                     | <b>29.2</b>  | 0   | <b>0</b> | 0  | <b>0</b> | 1   | <b>0</b> | 0  | <b>0</b> |
| Ужице             | 29.8                                     | <b>33.0</b>  | 0   | <b>0</b> | 0  | <b>0</b> | 0   | <b>0</b> | 11   | <b>7</b> |
| Златиборски округ | 29.1                                     | <b>32.75</b> | 0   | <b>0</b> | 0  | <b>0</b> | 1   | <b>0</b> | 12   | <b>7</b> |

График бр.20

### Процент порођаја обављених царским резом



## ПЕДИЈАТРИЈА

Обавезни показатељи квалитета који се прате у **педијатрији** су:

- Стопа леталитета;
- Процент умрлих у току првих 48 сати од пријема;
- Просечна дужина болничког лечења;
- Просечан број медицинских сестара по заузетој болничкој постељи;
- Процент обдукованих;
- Процент подударности клиничких и обдукционих дијагноза;
- Процент пацијената упућених у друге здравствене установе (осим на рехабилитацију).

## УРГЕНТНА МЕДИЦИНА (ПРИЈЕМ И ЗБРИЊАВАЊЕ ХИТНИХ СТАЊА)

Обавезни показатељи квалитета који се прате у ургентној медицини су:

- Процент хитних случајева прегледаних и збринутих у року од једног сата од момента јављања код дежурне сестре или лекара;
- Процент успешних кардио-пулмоналих реанимација.

На Златиборском округу једино у Општој болници Ужице постоји Пријемно-ургентна служба. Према подацима, сви пацијенти (100%) који дођу буду збринуте у току првог сата-«златног сата». Успешност кардио-пулмоналне реанимације је 50%.

Табела бр.52 **ПОКАЗАТЕЉИ КВАЛИТЕТА У УРГЕНТНОЈ МЕДИЦИНИ**

| Ургентна медицина | процент збринутих у току 1.сата |       | процент успешних КИР |       |
|-------------------|---------------------------------|-------|----------------------|-------|
|                   | 2008.                           | 2009. | 2008.                | 2008. |
| Златиборски округ | 99.94                           | 100   | 42.86                | 50    |

## СЛУЖБЕ ЗА ТРАНСФУЗИЈУ КРВИ

Показатељи квалитета рада у службама за трансфузију крви дефинисане су у следећим областима:

- Прикупљање крви;
- Прерада прикупљене крви;
- Контрола квалитета компонената крви;
- Примена националних стандарда квалитета у процесу рада служби за трансфузију крви;
- Документност у процесу рада служби за трансфузију крви.

Обавезни показатељи квалитета које прате службе за трансфузију крви су:

- Просечан број давња крви добровољних давалаца по лекару;
- Просечан број лабораторијских анализа које се обављају за пацијенте по лекару;
- Формиран регистар давалаца крви;
- Процент наменских (породичних) давања крви;
- Процент давања крви на терену (у мобилним тимовима);
- Примена упитника за даваоце крви;
- Примена националних критеријума за селекцију давалаца крви;
- Број прикупљених јединица крви према структури кеса;
- Примена националног алгорита обавезних тестирања узорака крви давалаца на маркере трансфузијских трансмисивних инфекција;
- Процент трансфундованих јединица целе крви;
- Процент примењених еритроцита осиромашених леукоцитима;
- Примена националних водича за терапију компонентама крви;
- Успостављене формалне процедуре за евидентирање посттрансфузијских реакција;
- Успостављене стандардне оперативне процедуре рада;
- Успостављене формалне процедуре за контролу квалитета компонената крви;
- Евиденција о пријему и дистрибуцији јединица крви узетих из других установа;
- Постојање формализоване процедуре за пријаву неусаглашености и инцидента.

Циљеви квалитета у овој области дефинисани су на основу Националних стандарда који су донети у мају 2006. године од стране Министарства здравља, Препорука за примену, употребу и обезбеђење квалитета компонената крви (12 издање) и Правилника о ближим условима здравствене делатности у здравственим установама («Сл. гласник РС», бр.43/06).

На Златиборском округу у ОБ Ужице постоји Служба за трансфузију крви, док у ОБ Пријепоље и ОБ Прибој постоје Кабинети за трансфузију крви.

На основу података добијених из ОБ Ужице просечан број давања крви по лекару је 1154. Број прегледаних добровољних давалаца крви по лекару је 1389. Давање крви у мобилним тимовима износи 47.85%, што је нешто испод националног стандарда који износи више од 50.00%.

Табела бр.53 ПОКАЗАТЕЉИ КВАЛИТЕТА У ОБЛАСТИ ПРИКУПЉАЊА КРВИ

|                  | циљ квалитета | Република Србија 2008. | Златиборски округ |               |
|------------------|---------------|------------------------|-------------------|---------------|
|                  |               |                        | 2008.             | 2009.         |
| одбијени даваоци | 10±3%         | 12.62%                 | 15.16%            | <b>16.90%</b> |
| наменски даваоци | <1%           | 27.58%                 | 37.47%            | <b>39.98%</b> |
| редовни даваоци  | MT>50%        | 32.82                  | 48.85             | <b>47.85</b>  |

Табела бр.54 ПОКАЗАТЕЉИ КВАЛИТЕТА У ОБЛАСТИ ПРАДАДЕ И КОНТРОЛЕ ПРИКУПЉЕНЕ КРВИ И ЕФИКАСНОСТИ ПРИКУПЉАЊА КРВИ

| Показатељ                             | циљ квалитета  | Златиборски округ |               | Република Србија 2008. |
|---------------------------------------|----------------|-------------------|---------------|------------------------|
|                                       |                | 2008.             | 2009.         |                        |
| квалитет донације à 450ml             | <b>100%</b>    | 69.34             | <b>61.48</b>  | <b>57.46</b>           |
| квалитет донације à 350ml             | <b>0%</b>      | 30.66             | <b>38.52</b>  | 42.54                  |
| прада (процесирање) крви              | <b>&gt;98%</b> | 100.00            | <b>100.00</b> | 90.01                  |
| издата цела крв                       | <b>&lt;2%</b>  | 0                 | <b>0</b>      | 9.39                   |
| делеукоцитовање еритроцита            | <b>100%</b>    | 3.12              | <b>1.61</b>   | 15.02                  |
| контрола компонената крви: еритроцити | <b>1%</b>      | 2.80              | <b>1.37</b>   | 0.7                    |
| замрзнута свежа плазма                | <b>1%</b>      | 1.65              | <b>1.70</b>   | <b>0.2</b>             |
| тромбоцити                            | <b>1%</b>      | 4.75              | <b>6.23</b>   | <b>0.8</b>             |
| број давања по лекару                 | <b>1500</b>    | 2280              | <b>1154</b>   | <b>1438</b>            |

У области контроле квалитета компонената крви циљ је контрола 4 јединице месечно или 1% произведених јединица. У ОБ Ужице проценат контролисаних јединица за еритроците је 1.37 , за тромбоците је 6.23 и за замрзнуту свежу плазму 1.70.

## ПОКАЗАТЕЉИ КВАЛИТЕТА ВОЂЕЊА ЛИСТИ ЧЕКАЊА

Листе чекања се воде за следеће медицинске интервенције и процедуре:

1. Преглед методом компјутеризоване томографије (ЦТ);
2. Преглед методом магнетне резонанције (МР);
3. Дијагностичка коронарографија или катетеризација срца;
4. Реваскуларизација миокарда;
5. Уградња трајног вештачког водича рада срца (ТВЕС);
6. Уградња кардиовертер дефибрилатора (ИЦД);
7. Имплантација вештачких валвула;
8. Уградња графтова од вештачког материјала и ендоваскуларних графт-протеза;
9. Уградња ендопротеза кука и колена;
10. Инструментална сегментална корекција деформације кичменог стуба код деце;
11. Уградња сочива.

Обавезни показатељи квалитета који се односе на вођење листе чекања су:

- Број нових пацијената стављених на листу чекања у извештајном периоду;
- Процент урађених процедура са листа чекања у односу на укупан број урађених процедура;
- Процент пацијената којима је извршена интервенција или процедура са листе чекања;
- Просечна дужина чекања за извршену процедуру или интервенцију са листе чекања на нивоу здравствене установе.

Табела бр.55 **ПОКАЗАТЕЉИ КВАЛИТЕТА ВОЂЕЊА ВОЂЕЊА ЛИСТА ЧЕКАЊА**

| Р.б. | Шифра услуге | Назив услуге                                       | Укупан број пацијената на Листи чекања | Број пацијената са Листе чекања којима је урађена интерв./ процедура | Укупан број свих пацијената којима је урађена интерв./ процедура у здрав. установи | Укупан број дана проведених на Листи чекања | Број нових пацијената на Листи чекања |            | Процент извршених интерв./ процедура са Листе чекања у односу на укупан број |              | Процент урађених интерв./ процедура са Листе чекања |              | Просечна дужина чекања |               |
|------|--------------|--|--|--|--|---|---------------------------------------|------------|--|--------------|---|--------------|------------------------|---------------|
|      |              |  |  |  |  |   | 2008.                                 | 2009.      | 2008.  | 2009.        | 2008.   | 2009.        | 2008.                  | 2009.         |
| 1    | 112080       | екстракција катаракте са уграђивањем ланс-импланта | 244                                    | 385  | 498  | 52377                                       | 384                                   | <b>546</b> | 72.94  | <b>77.31</b> | 72.41   | <b>61.21</b> | 168.15                 | <b>136.04</b> |
| 2    | 252839       | тотална протеза кука и колена                      | 672                                    | 326  | 326  | 80934                                       | 423                                   | <b>315</b> | 91.51  | <b>100</b>   | 24.05   | <b>32.67</b> | 551.89                 | <b>248.26</b> |
| 3    | 510030       | циљани ЦТ преглед хипофизе са контрастом           | 0                                      | 2  | 2  | 133   | 3                                     | <b>1</b>   | 100  | <b>100</b>   | 33.33   | <b>100</b>   | 40.00                  | <b>66.50</b>  |
| 4    | 510035       | ЦТ главе и врата са контрастним средствима         | 81                                     | 718  | 2475   | 53901                                       | 407                                   | <b>799</b> | 22.01  | <b>29.01</b> | 90.16   | <b>89.86</b> | 168.78                 | <b>75.07</b>  |
| 5    | 510040       | ЦТ лумбалног дела кичме без контраста              | 14                                     | 103  | 833  | 9242  | 82                                    | <b>106</b> | 12.71  | <b>12.36</b> | 78.90   | <b>88.03</b> | 165.30                 | <b>89.73</b>  |
| 6    | 560001       | томографија магнетном резонанцијом                 | 437                                    | 582  | 1458   | 74187                                       | 340                                   | <b>954</b> | 34.02  | <b>39.92</b> | 53.39   | <b>57.11</b> | 51.10                  | <b>127.47</b> |

## СПЕЦИЈАЛИСТИЧКО-КОНСУЛТАТИВНА ЗДРАВСТВЕНА ЗАШТИТА НА СЕКУНДАРНОМ НИВОУ

Према Правилнику о условима и начину унутрашње организације здравствених установа («Сл.гласник РС», број 43/06), установе на секундарном нивоу обављају специјалистичко-консултативну делатност у оквиру: интернистичких грана, хируршких грана, педијатријске и гинеколошке амбуланте и психијатрију.

Обавезни показатељи квалитета који се прате у специјалистичко-консултативним службама су:

- Просечна дужина чекања на заказан преглед, од првог јављања пацијента специјалистичко-консултативној служби до времена заказивања прегледа;
- Укупан број сати у недељи када служба ради поподне;
- Број дана у месецу када је омогућено заказивање специјалистичко-консултативних прегледа;
- Процент заказаних посета у односу на укупан број посета у специјалистичко-консултативној служби.

У специјалистичко консултативним службама ОБ Пријепоље у току 2009. године није било заказивања првих прегледа. У ОБ Прибој у специјалистичко-консултативној служби интерне медицине је било укупно 5843 прва прегледа, од чега је 4694 (80.34%) било заказаних, са занемарљивом укупном дужином чекања од 30 дана. У осталим службама ове болнице није било заказивања прегледа.

Табела бр.56 **ПОКАЗАТЕЉИ КВАЛИТЕТА КОЈИ СЕ ПРАТЕ У СПЕЦИЈАЛИСТИЧКО- КОНСУЛТАТИВНИМ СЛУЖБАМА ОПШТЕ БОЛНИЦЕ УЖИЦЕ**

| Р.бр.                     | Општа болница<br>Ужице       | Укупан број<br>првих<br>прегледа | Број пацијената<br>који су имали<br>заказан први<br>преглед | Укупна<br>дужина<br>чекања на<br>заказан први<br>преглед | Просечна<br>дужина чекања<br>на заказан први<br>преглед |              | Процент<br>заказаних<br>првих посета у<br>односу на<br>укупан број<br>првих посета |             | Укупан број<br>сати у недељи<br>када служба<br>ради поподне |           | Број дана у<br>месецу када је<br>омогућено<br>заказивање спец.-<br>конс. прегледа |           |
|---------------------------|------------------------------|----------------------------------|---|--|---|--------------|--|-------------|---|-----------|---|-----------|
|                           |                              |                                  |   |  | 2008.   | 2009.        | 2008.  | 2009.       | 2008.   | 2009.     | 2008.   | 2009.     |
| 1                         | Хирургија                    | 96822                            | 7209  | 95414  | 31.39   | <b>13.24</b> | 7.73   | <b>7.45</b> | 0   | <b>0</b>  | 22  | <b>22</b> |
| 2                         | Интерна<br>медицина          | 81244                            | 7714  | 267438   | 33.30   | <b>34.67</b> | 26.02  | <b>9.49</b> | 30  | <b>30</b> | 22  | <b>22</b> |
| 3                         | Педијатрија                  | 11447                            | 481   | 3884   | 11.27   | <b>8.07</b>  | 7.15   | <b>4.20</b> | 0   | <b>0</b>  | 22  | <b>22</b> |
| 4                         | Гинекологија и<br>акушерство | 20750                            | 0   | 0  | 0   | <b>0</b>     | 0  | <b>0</b>    | 30  | <b>30</b> | 0   | <b>0</b>  |
| 5                         | Психијатрија                 | 10386                            | 287   | 3589   | 9.48  | <b>12.51</b> | 3.21   | <b>2.76</b> | 0   | <b>0</b>  | 22  | <b>22</b> |
| <b>Укупно за установу</b> |                              | 220649                           | 15691   | 370325   | 31.63   | <b>23.60</b> | 11.46  | <b>7.11</b> | -   | <b>-</b>  | -   | <b>-</b>  |

## **СПЕЦИЈАЛНЕ БОЛНИЦЕ**

На Златиборском округу се налазе две специјалне болнице, Специјална болница за болести штитасте жлезде и болести метаболизма Златибор, Чајетина и Специјална болница за рехабилитацију Златар, Нова Варош.

У овим здравственим установама праћени су обавезни показатељи квалитета, који се прате за установу у целини, као и за област интерне медицине.

У 2009. години у овим установама лечено је 1417 болесника, остварено је 27848 болничких дана са просечном дужином лечења од 19.65 дана. Умрлих у току лечења није било.

Табела бр.57 **ПРОСЕЧНА ДУЖИНА БОЛНИЧКОГ ЛЕЧЕЊА, БРОЈ МЕДИЦИНСКИХ СЕСТАРА ПО ЗАУЗЕТОЈ БОЛНИЧКОЈ ПОСТЕЉИ**

| Р. бр.            | Установа  | Број исписаних болесника | Број болесника упућених у друге установе | Број дана болничког лечења | Број медицинских сестара | Број постеља | Просечна дужина болничког лечења |              | Број медицинских сестара по заузетој болничкој постељи |             | Процент пацијената упућених у друге установе |       |
|-------------------|---|--------------------------|--|----------------------------|--------------------------|--------------|----------------------------------|--------------|--|-------------|--|-------|
|                   |   |                          |  |                            |                          |              | 2008.                            | 2009.        | 2008.  | 2008.       | 2008.  | 2009. |
| 1                 | СБ за болести штитасте жлезде и болести метаболизма<br>Златибор, Чајетина | 723                      | 0  | 14348                      | 13                       | 70           | 16.30                            | <b>19.85</b> | 0.78   | <b>0.33</b> | -  | -     |
| 2                 | СБ за рехабилитацију<br>Златар, Нова Варош                                | 694                      | 0  | 13500                      | 9                        | 30           | 18.92                            | <b>19.45</b> | 0.32   | <b>0.24</b> | -  | -     |
| Златиборски округ |   | 1417                     | 0  | 27848                      | 22                       | 100          | 17.98                            | <b>19.65</b> | 0.47   | <b>0.29</b> | -  | -     |

У специјалистичко-консултативној служби интерне медицине СБ Златибор и Златар, у 2009. години, било је 14979 првих прегледа. Прегледи нису били заказани, већ су пацијенти примани истог дана.

## **БЕЗБЕДНОСТ ПАЦИЈЕНАТА (ЕВИДЕНЦИЈА НЕОЧЕКИВАНИХ ИНЦИДЕНАТА)**

Безбедност пацијената представља идентификацију, анализу и корекцију ризичних догађаја, са циљем да се здравствена заштита учини безбеднијом и да се ризик по пацијента сведе на најмањи могући ниво.

Обавезни показатељи квалитета који се односе на безбедност пацијента, за установу у целини на свим нивоима здравствене заштите су:

- Успостављене формалне процедуре за регистровање нежељених догађаја и опис процедуре;
- Успостављене формалне процедуре за регистровање нежељених дејстава лекова и опис процедуре.

У свим установама постоје протоколи за евидентирање нежељених догађаја и нежељених дејстава лекова.

Поред наведених показатеља, установе које обављају и стационарну делатност прате и следеће показатеље:

- Број падова и повреда пацијената насталих током хоспитализације у здравственој установи;
- Стопа инциденције болничких инфекција на јединици интензивне неге здравствене установе;
- Стопа инциденције инфекција оперативног места;
- Број лежећих пацијената са декубиталним ранама;
- Број компликација насталих услед давања анестезије у здравственој установи;
- Стопа инфекције мокраћног система код пацијената са уринарним катетером;
- Број поновљених операција у истој регији;
- Број механичких јатрогених оштећења насталих приликом хируршке интервенције;
- Број тромбоемболијских компликација.

У општим болницама на подручју Златиборског округа у 2009. години било је 27 лежећих пацијената са декубиталним ранама, 42 пада и повреда пацијената, ниједна компликација услед давања анестезије и 51 поновљена операција у истој регији.

У ОБ Прибој и ОБ Пријепоље током 2009. године није било пацијената са болничком инфекцијама на јединици интензивне неге, као ни болничких инфекција мокраћног система на свим одељењима болнице. У ОБ Ужице стопа болничких инфекција на јединици интензивне неге је 3.62, а стопа болничких инфекција мокраћног система је 8.89.

Стопа инциденције инфекције оперативног места за хируршке гране у 2009. години на подручју Златиборског округа износи 0.84. Сви пацијенти, њих 110, са инфекцијом оперативног места су лечени у ОБ Ужице.

Табела бр. 58 **ПОКАЗАТЕЉИ КВАЛИТЕТА КОЈИ СЕ ОДНОСЕ НА БЕЗБЕДНОСТ ПАЦИЈЕНТА**

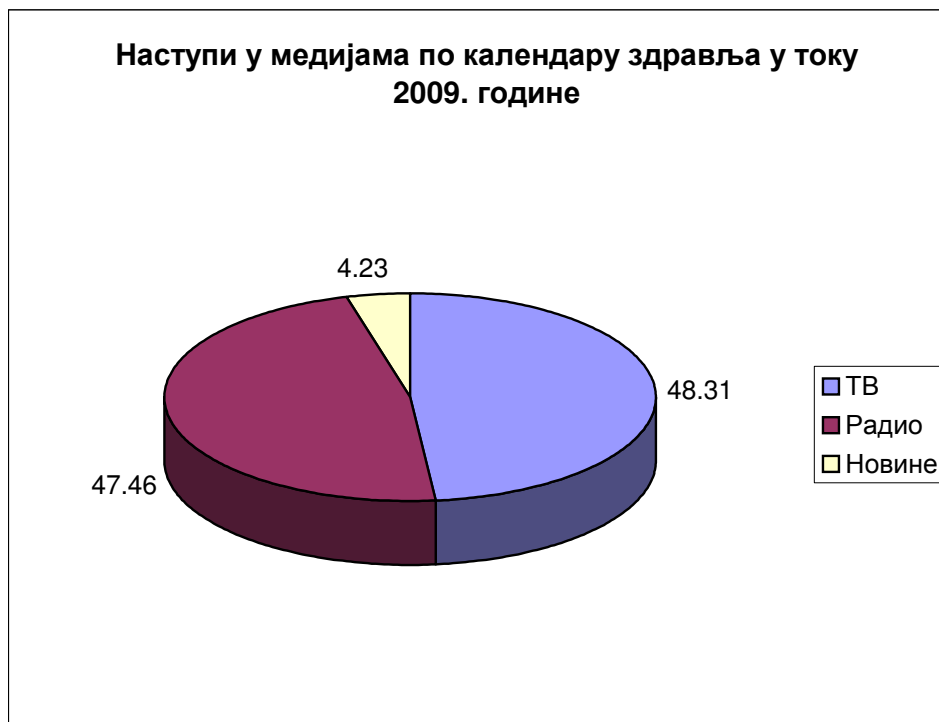
| БЕЗБЕДНОСТ ПАЦИЈЕНТА              | број лежећих пацијената са декубиталним ранама |      | број падова и повреда пацијената |      | број компликација услед давања анестезије |      | број поновљених операција у истој регији |      | стопа болничких инфекција у јединици интензивне неге |      | стопа болничких инфекција мокраћног система |      | број јатрогених оштећења услед хируршких интервенција |      | број тромбоемболичких компликација |      |
|-----------------------------------|--|------|----------------------------------|------|---|------|--|------|--|------|---|------|---|------|------------------------------------|------|
|                                   | 2008   | 2009 | 2008                             | 2009 | 2008                                      | 2009 | 2008                                     | 2009 | 2008   | 2009 | 2008  | 2009 | 2008  | 2009 | 2008                               | 2009 |
| Опште болнице Златиборског округа | 39   | 27   | 17                               | 42   | 5   | 0    | 78                                       | 51   | 1.33   | 2.83 | 8.25  | 7.50 | 0   | 0    | 1                                  | 0    |

### ЗАВОД ЗА ЈАВНО ЗДРАВЉЕ

У Правилнику о показатељима квалитета здравствене заштите први пут су дефинисани показатељи квалитета за институте и заводе за јавно здравље, укупно се прати 20 обавезних, а дефинисано је и 10 препоручених показатеља квалитета рада.

Завод за јавно здравље Ужице има ажурирану интернет презентацију, са доступном анализом здравственог стања становништва на Златиборском округу и анализом показатеља квалитета рада здравствених установа на Златиборском округу. Завод је у 2009. години организовао 172 едукације, што је 28.7 едукација по центру. На Златиборском округу Завод је одржао 180 скупова у локалној заједници по календару здравља, 57 манифестација у заједници, 4 стручне конференције, 5 конференција за штампу и 118 медијских наступа ( од којих су једнако заступљени и радио и ТВ наступи, графикон бр.21).

График бр.21



Центар за епидемиологију вршио је надзор над болничким инфекцијама у ОБ Ужице, ОБ Пријеполје и ОБ Прибој. Обављена је ревизија вакциналних картона у свим вакциналним пунктовима на територији округа.

У центру за хигијену и хуману екологију дато је 7253 стручна мишљења на анализираних узорка у 2009. У одељењу за токсикологију и санитарну микробиологију анализирано је 26310 узорка са 171153 анализираних параметара, што износи 6.51 анализирани параметар по узорку. За посматрани извештајни период је урађено 111467 анализа воде за пиће са применом интерне контроле квалитета у просеку код 6.83% узорка.

У центру за микробиологију анализирано је 10 узорка примарно стерилних течности и регија, 9237 серолошких анализа и 42805 осталих болничких материјала по лекару специјалисти микробиологије.

## **СТИЦАЊЕ И ОБНОВА ЗНАЊА И ВЕШТИНА ЗАПОСЛЕНИХ**

У току године здравствена установа треба да омогући да најмање 30% запослених здравствених радника и сарадника, као и техничких административних и немедицинских радника у здравственој установи учествују у обуци или едукацији у циљу професионалног развоја, то највише пет радних дана који се плаћају на терет послодавца.

Табела бр.59 ЕДУКАЦИЈА ЗАПОСЛЕНИХ

| Редни број | Назив здравствене установе у саставу                                   | Укупан број запослених | Број радионица, едукативних скупова и семинара одржаних у здравственој установи | Број запослених који су учествовали у обнови знања и вештина | Процент запослених који су учествовали у обнови знања и вештина |              |
|------------|--|------------------------|---|--|---|--------------|
|            |  |                        |   |  | 2008.   | 2009.        |
| 1          | Ариље  | 145.0                  | 0   | 20   | 43.67   | <b>13.79</b> |
| 2          | Бајина Башта   | 185.0                  | 6   | 36   | 72.02   | <b>19.46</b> |
| 3          | Косјерић   | 64.0                   | 9   | 35   | 60.29   | <b>54.69</b> |
| 4          | Нова Варош   | 147.0                  | 15  | 99   | 67.52   | <b>67.35</b> |
| 5          | Пожега   | 182.0                  | 9   | 120  | 31.14   | <b>65.93</b> |
| 6          | Прибој   | 141.0                  | 8   | 129  | 89.33   | <b>91.49</b> |
| 7          | Пријепоље  | 168.0                  | 46  | 43   | 39.76   | <b>25.60</b> |
| 8          | Сјеница  | 209.0                  | 0   | 103  | 52.38   | <b>49.28</b> |
| 9          | Ужице  | 482.0                  | 10  | 179  | 63.62   | <b>37.14</b> |
| 10         | Чајетина   | 92.0                   | 8   | 62   | 32.61   | <b>67.39</b> |
| 11         | Општа болница Пријепоље  | 179.0                  | 46  | 44   | 43.10   | <b>24.58</b> |
| 12         | Општа болница Прибој   | 143.0                  | 8   | 126  | 82.38   | <b>88.11</b> |
| 13         | Општа болница Ужице  | 1059.0                 | 103   | 346  | 32.67   | <b>32.67</b> |
| 14         | СБ за болести штитасте жлезде и болести метаболизма Златибор, Чајетина | 234.0                  | 5   | 81   | 13.98   | <b>34.62</b> |
| 15         | Сб за рехабилитацију Златар, Нова Варош                                | 89.0                   | 3   | 30   | 27.78   | <b>33.71</b> |
| 16         | Апотека Ужице  | 237.0                  | 8   | 106  | 29.06   | <b>44.73</b> |
| 17         | Завод за јавно здравље Ужице   | 100.0                  | 172   | 70   | 78.57   | <b>70.00</b> |
| 18         | ЗЛАТИБПРСКИ ОКРУГ  | 3856.0                 | 456   | 1629   | -   | <b>42.25</b> |