

Национални програм „Србија против рака“

У Србији сваке године од рака оболи 32.000 особа. Са 20.000 особа које умру од последица ове болести годишње, рак представља други по учесталости узрок смрти становника Србије, после болести срца и крвних судова.

Међутим, у великом броју случајева, малигне болести су излечиве уколико се открију на време. Управо због тога, Министарство здравља Републике Србије и Републички завод за здравствено осигурање покренули су националну кампању „Србија против рака“ у складу са Националним програмом усвојеним од стране Владе Републике Србије.

Циљ кампање је смањење броја новооболелих и броја умрлих од малигну обольења, што се може постићи уколико се код грађана развије свест о значају превентивних прегледа.

Због тога, што пре посетите свог изабраног лекара који ће Вас упутити на даље прегледе!

Редован преглед је најбоља заштита. Кажи то свима које волиш!

Најчешће малигне болести код жена у Србији су рак дојке, рак дебелог црева и рак грлића материце. Сваке године око 4.000 жена у Србији оболи од рака дојке, 1.500 од рака дебелог црева и 1.400 од рака грлића материце.

Код мушкараца, најчешће малигне болести су рак плућа и рак дебелог црева. Сваке године у Србији 3.900 мушкараца оболи од рака плућа а 2.200 од рака дебелог црева.

Најбољи начин борбе против рака плућа су превенција пушења и избегавање излагања дуванском диму. За превенцију рака дојке, рака грлића материце и рака дебелог црева најзначајнији су редовни прегледи.

У циљу раног откривања рака грлића материце у наредном периоду биће спроведен организовани скрининг на целој територији Србије. Скрининг програмом биће обухваћене жене старости од 25 до 69 година.

КАЖИ СВИМА КОЈЕ ВОЛИШ!

РЕДОВАН ПРЕГЛЕД ЈЕ НАЈБОЉА ЗАШТИТА

НАЦИОНАЛНИ
ПРОГРАМ



СРБИЈА ПРОТИВ РАКА

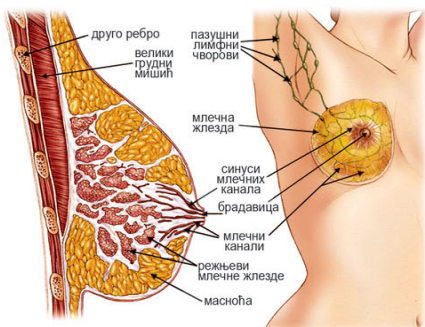


Република Србија
МИНИСТАРСТВО ЗДРАВЉА



РАК ДОЈКЕ

Иако се рак дојке може јавити у било којој животној доби особа женскога пола, вероватноћа његовог појављивања расте са годинама старости, да би највећу учесталост показао код особа старијих од четрдесет година. Примећено је да се рак дојке чешће јавља код жена чији су најближи сродници (мајка, сестра, бака) боловали од ове болести, али и да је болест чешћа код жена које су користиле субституциону хормонску терапију или нису рађале односно имале први порођај после тридесете године живота. Поред тога, знатан број жена оболелих од рака дојке нема ниједан од ових фактора ризика.



Рак дојке спада у групу малигну болести које ако се открију у раној фази болести могу бити потпуно излечене. Због тога је од изузетне важности предузети мере које помажу у његовом раном откривању. После двадесете године живота свака девојка, жена треба једанпут месечно (10. дана менструалног циклуса) да обави самопреглед дојки према упутству које се може наћи у низу популарних брошура или може бити обучена од стране свог изабраног лекара. Изражена асиметрија дојки, појава чворова, промена боје коже дојке и промена њеног рељефа, појава секрета из брадавнице су разлози због којих жена треба да се обрати свом лекару. Иако се најчешће ради о променама у дојкама које за основу немају малигну болест, лекар је тај који треба да донесе такву процену.

Једанпут у годину дана жена треба да преглед дојке повери свом лекару, обично када иде код гинеколога. После тридесете године живота преглед дојке се може обављати ултразвучном методом, а после четрдесете године живота мамографски преглед треба обавити једанпут на сваке две године, увек после клиничког прегледа лекара. Наравно да

особе код којих су дијагностиковане разне промене на дојкама треба да имају режим прегледа како је саветовао лекар, као што и особе чији су најближи сродници боловали од ове болести треба да имају методологију прегледа дефинисану од стране лекара специјалисте.

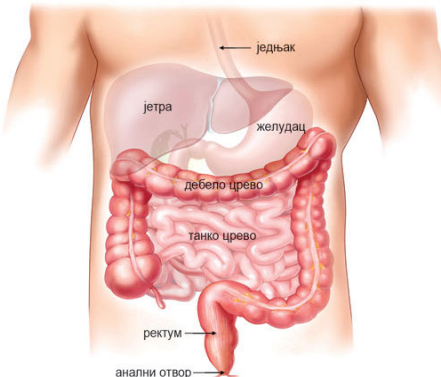
РАК ДЕБЕЛОГ ЦРЕВА

Рак дебелог црева се најчешће јавља код особа старијих од 50 година. Одређени фактори доприносе појави ове болести: наследни фактори, нередовна столица, исхрана богата мастима, смањена физичка активност, поједина обољења дебелог црева и пушење.

У раним фазама рак дебелог црева не проузрокује никакве тегобе што отежава његово откривање. Уколико се појаве, најчешћи симптоми су: крв у столицама, промене у ритму пражњења дебелог црева (пролив, затвор, промена састава столице, лажни позиви, танка столица) и слабост узоклована малокрвношћу (анемија).

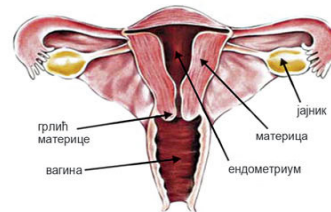
За рано, асимптоматско откривање рака дебелог црева препоручује се преглед столице на постојане скривене крви, једном годишње, код свих особа преко 50 година старости. Уколико се открије присуство крви у столицама, особа се упућује на колоноскопски преглед којом ће се разјаснити да ли је узрокник крварења малигна болест, бенигни полип или неко друго обољење дебелог црева.

Лечење зависи од стадијума болести, величине тумора и места где се појавио.



РАК ГРЛИЋА МАТЕРИЦЕ

Узрокник рака грлића материце је инфекција појединим типовима хуманог папилома вируса. Ова полно преносива инфекција је веома честа и најчешће пролази без последица. Међутим, у присуству неких других фактора као што су, на пример, ослабљен имуни систем или пушење, дуготрајна инфекција против које се организам није изборио, може довести до промена на грлићу материце.



У раном стадијуму свог развоја, рак грлића материце је најчешће без симптома. Када се јаве симптоми то је обично неуредно крварење из материце односно крварење ван менструалних циклуса, крварење након сексуалног односа или крварење код жена које су у менопаузи.

За рано откривање болести примењује се Папаниколау тест, који се ради као део гинеколошког прегледа. Препоручује се да се Папаниколау тест редовно обавља код свих жена старости између 25 и 65 година и то најмање једном у три године. Овим тестом се могу открити не само рани стадијума рака већ и промене које му претходе, такозване преинвазивне промене, чијим се уклањањем спречава настанак рака.

